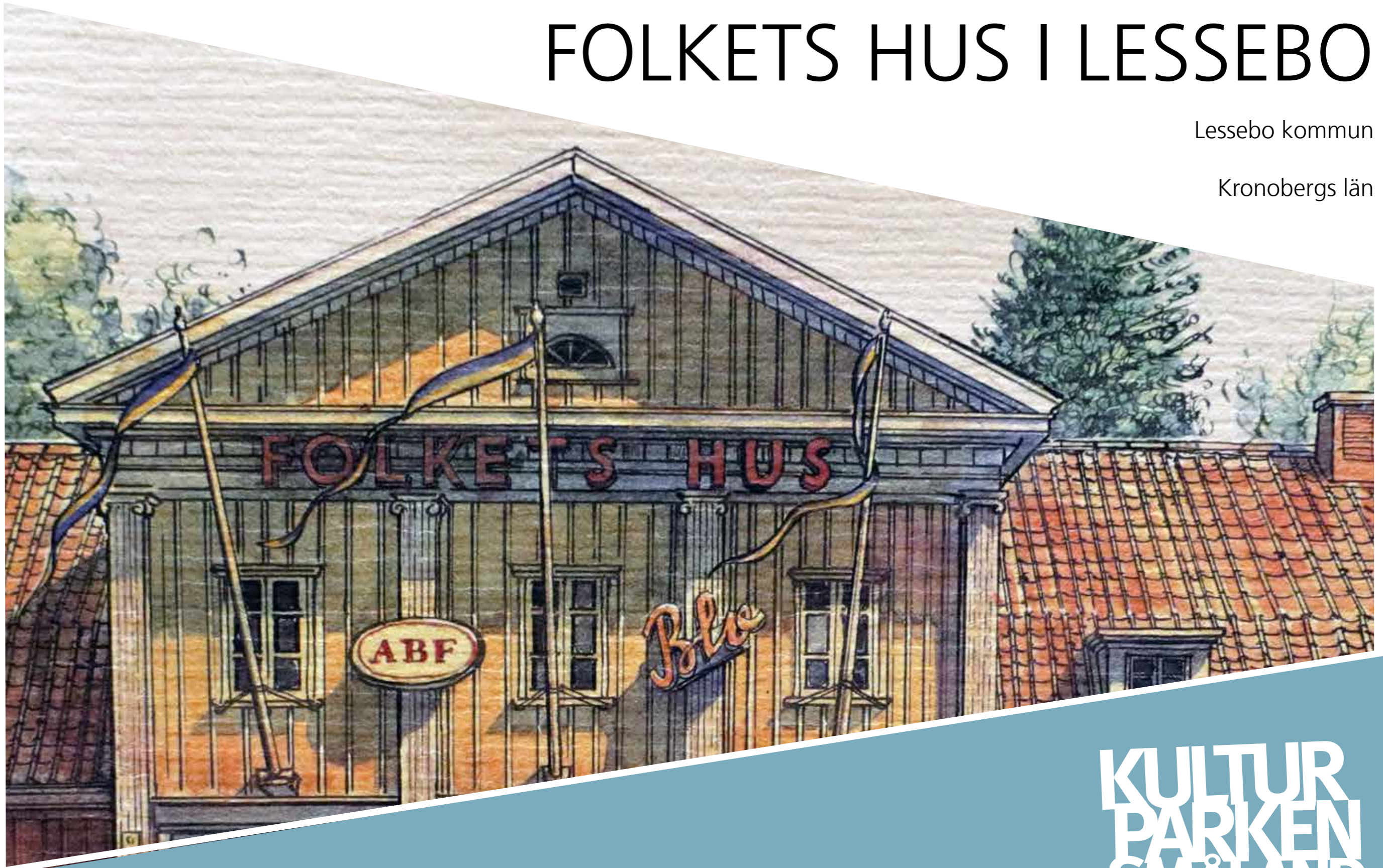
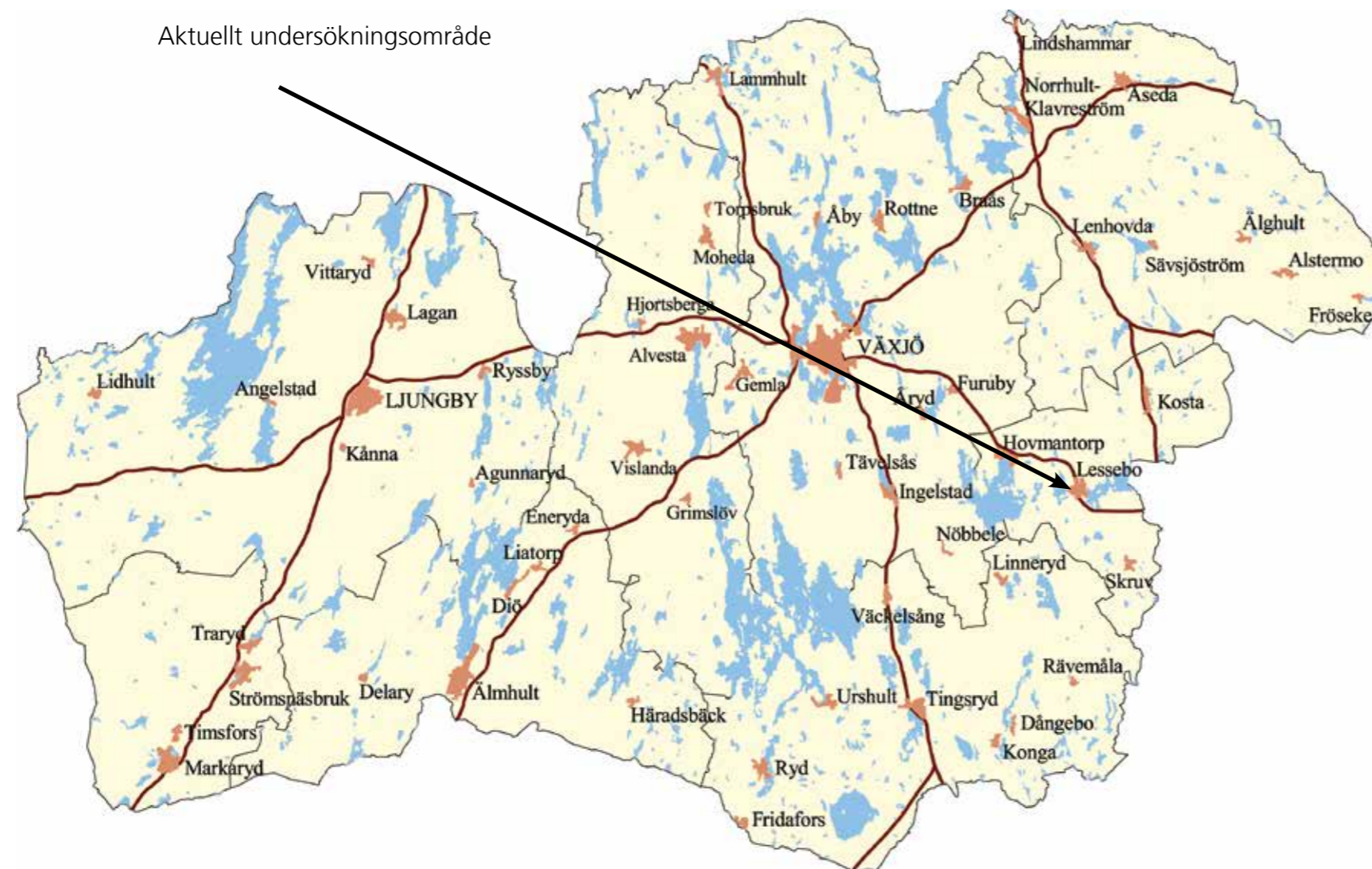


ANTIKVARISK FÖRUNDERSÖKNING AV FOLKETS HUS I LESSEBO

Lessebo kommun

Kronobergs län





Produktion och distribution:
 Kulturparken Småland,
 Södra Järnvägsgatan 2, SE-352 29 Växjö
 Tel: 0470-70 42 00
 E-post: info@kulturparkensmaland.se
www.kulturparkensmaland.se

©2019 Kulturparken Småland, Växjö
 Rapport och foto: Josefine Ahlqvist
 Tryckt hos Kulturparken Småland/Smålands museum
 ISSN 1403-2902

Innehållsförteckning

Administrativa uppgifter:	3
Inledning:	3
Sammanfattning:	4
Kulturhistoriskt värde:	5
Rekommendationer:	6
Historisk bakgrund:	8
Byggnadsbeskrivning:	10
Byggnadens karaktärsdrag:	10
Entréplan:	12
Entréhall/Vindfång:	13
Fojé/Hall:	14
A-salen/Teaterbiografen:	15
B-salen/Pelarsalen:	16
Utrymmet bakom scen:	17
Andra våningen:	18
C-salen:	19
Källarvåningen:	20
Ombyggnadshistorik:	22
Övrigt:	23
Källförteckning:	24

Administrativa uppgifter

Län:	Kronoberg
Kommun:	Lessebokommun
Fastighet:	Lessebo Sofielund 6
Beställare:	Lessebo kommun
Kontaktperson:	Jenny Ramnér, Kultursekreterare
Utförande byggnadsantikvarie:	Josefine Ahlqvist, Kulturparken Småland
Kulturparken Smålands dnr:	150-2019-00156
Skyddad byggnad enligt KML:	Nej
Skyddad byggnad enligt PBL:	Nej, fastigheten är markerad med R, besöksanläggning, i detaljplan
Registrerad fornlämning:	Nej
Inom riksintresse för Kulturmiljövården:	Nej, men ligger i direkt anslutning till riksintresset Lessebo och utgör en del av det svårdefinierade området vid riksintresset gränser.

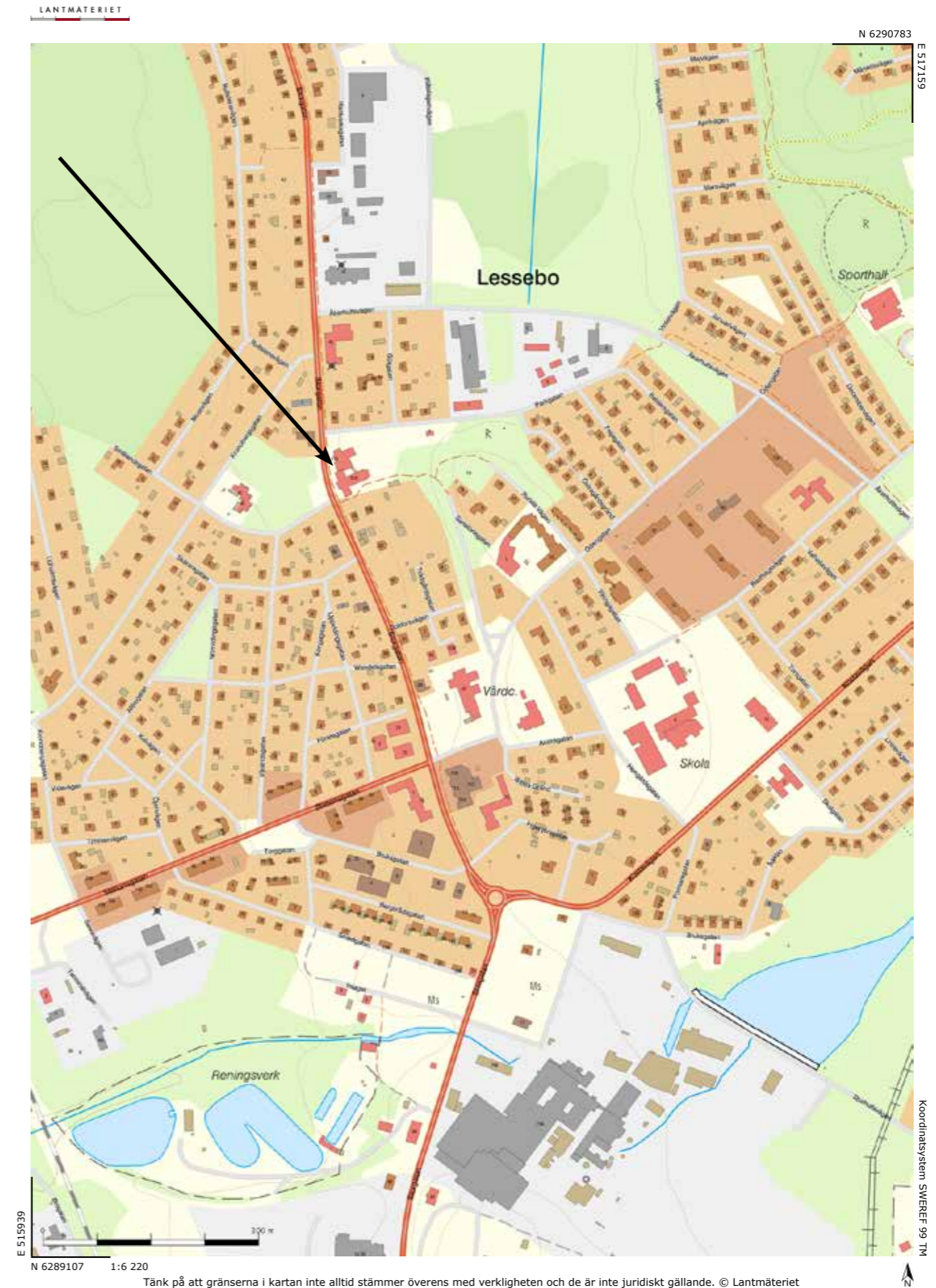
Inledning

Med anledning av att Lessebo kommun planerar att renovera och anpassa Folkets hus lokaler för kulturskolans verksamhet har Kulturparken Småland AB fått i uppdrag att genomföra en antikvarisk förundersökning.

Den antikvariska förundersökningen syfte är att hitta och lyfta fram byggnadens kulturhistoriska värden samt dokumentera dessa.

Avgränsning

Folkets hus i Lessebo fick en större utbyggad i början av 1990-talet, vilken idag är bibliotek. Denna tillbyggnad samt en förbindelsegång byggd kring 2010 undersöks ej utan nämns bara kortfattat. Fastigheten Sofielund 6 omfattar även parkytor och parkeringsplatser. Dessa ytor redovisas kort.



Tänk på att gränserna i kartan inte alltid stämmer överens med verkligheten och de är inte juridiskt gällande. © Lantmäteriet

Sammanfattning

Folkets hus i Lessebo uppfördes 1935-1936 efter ritningar av arkitekten Adolf Wiman. Byggnaden har renoverats invändigt 1960, 1977 samt 1992 då byggnaden även fick en större tillbyggnad. Sedan 2010 återfinns Lessebos bibliotek i tillbyggnaden.

Den ursprungliga byggnaden är uppförd i tidstypisk 1920-talsklassicism och har till stor del bevarat karaktärsdragen för denna stil exteriört.

Byggnadens interiör var ursprungligen en blandning av klassicism och art deco. Stilarna syns tydligt i de kassettindelade taken och panelerna samt hos de ursprungliga smidda trappräckena och kolonnerna.

I byggnadens foajé och kapprum finns speciella terrazzogolv med dekorativa inslag av svart stenmosaik, vilka också kopplas till art deco-stilen.

I folkets hus A-sal/teaterbiografen finns takmålningar med lokala motiv, vilka har mycket högt värden för byggnaden och för Lessebo som bruksort.

I B-salen/pelarsalen finns en ovanligt vacker takutformning som saknar motsvarigheter i Lessebo.

- Byggnadens utmärkande resning och 1920-talsklassicistiska utformning skapar en unik institutionsliknade bebyggelsemiljö längs Storgatan i Lessebo och gör den till ett lokalt landmärke.
- Folkets hus med tillhörande park samt Folkets husföreningens forna verksamhet har ett högt socialhistoriskt värde.
- Byggnaden med sina samlade värden är en viktig och utmärkande del av Lessebos historia och identitet.



Folkets hus huvudbyggnad fasad åt söder. A-salen och scenbyggnaden.



Bakom scenbyggnaden finns en fallfärdig lastbrygga med portar in till rekvisitaförrådet..

Kulturhistoriskt värde

Folkets hus i Lessebo är ortens enda institutionsliknande byggnad. Byggnaden har en avsevärd resning i förhållande till omkringliggande bebyggelse och kan ses som monumental i sitt läge längs Storgatan. Byggnadens storlek och gestaltning gör den till ett lokalt landmärke.

Folkets hus ritades av den välrenommerade växjöarkitekten Adolf Wiman. Wiman är vid sidan av Paul Boberg den arkitekt från Växjö som gjort störst avtryck i arkitekturhistorien under 1900-talet. I bland annat Växjö och Alvesta ritade Wiman ett flertal utmärkande villor och han anses vara en mästare av traditionell arkitektur. Wimans mest kända byggnader uppfördes i tidstypisk nationalromantiks stil och 1920-talsklassicism.

Folkets hus i Lessebo uppfördes i 1920-talsklassicism och har till stor del bevarat sin ursprungskaraktär. Byggnaden har berövats sina ursprungliga entrédörrar, vilket påverkat byggnadens helhet negativt, men dessa går att återställa. Byggnadens bevarade fasaddetaljer med klassisk ornamentik saknar motstycke på orten.

Byggnaden Folkets hus är ett förkroppsligande av arbetarrörelsens i Lessebos samlade krafter att skapa sig en arena för politisk organisation samt kultur och nöje. Byggnaden är tillsammans med folkets husföreningens berättelse ett viktigt dokument över arbetarklassens utveckling och historia under 1900-talet. Byggnaden har tillkommit i en kamp för en bättre och rättvisare tillvaro, något som idag kan tas för givet.

De som vuxit upp och levt sina liv i Lessebo har, med få undantag, en relation till byggnaden. Som nöjeslokal har byggnaden använts som biograf, teater, festlokal, mässhall m.m. Byggnaden har varit en central samlingsplats som lockat folk i alla åldrar. Folkets park som en gång låg bakom byggnaden var likt Folkets hus ett nav i bruksorten dit kända artister från Sverige kom för att uppträda.

Folkets hus har under sin tid varit av yttersta betydelse för Lessebo och fortsätter än idag att vara en samlingsplats. Tillbyggnaden är idag bibliotek och ursprungsbyggnaden planerade användningsområde för kulturskolan är en bra verksamhet som bygger vidare på idén om en byggnad för folket.



Folkets hus huvudbyggnad januari 2020.

Rekommendationer

Utifrån antikvarisk synvinkel rekommenderar Kulturparken Småland AB att man tar tillvara på följande aspekter vid renoveringen av Folkets hus i Lessebo, för att undvika förvanskning av en kulturhistoriskt värdefull byggnad och dess inverkan på både närmiljön och Lessebo som bruksort och huvudsäte för kommunen.

Fönster

Merparten av byggnadens fönster är ursprungliga och i gott grund skick. Samtliga fönster behöver renoveras genom översyn av kitt samt ommålning, vilken med fördel görs med linoljekitt och linoljefärg. Fönstren tätas med nya tätningslister. Samtliga fönster med innerbåge går att energieffektivisera genom att byta ut nuvarande glas mot ett lågemissionsglas. Denna typ av isolerglas sänker även bullernivån. Denna lösning tar tillvara på byggnadens mycket karaktärsskapande fönster och utåt blir byggnaden helt oförändrad. Byte till lågemissionsglas bör även vara mer kostnadseffektivt än byte av hela fönstren. Med rätt underhåll är livslängden för ett träfönster av god kvalitet överlägsen moderna fönstertyper av aluminium och pvc.

Golv

Byggnadens terrazzogolv samt trappar bör bevaras. Detta material är starkt karaktärskapande i byggnadens foajé och kapprum och fyller väl sitt syfte som slitstarkt ytskikt i hårt belastade lokaler. Golvtypen går att laga där sprickor och bortfall finns samt poleras upp för ett trevligare intryck. Det finns svenska företag som är sakkunniga inom materialet terrazzo.

Interiöra detaljer

Folkets ur ursprungliga interiöra arkitektoniska detaljer, som de smidda trappräckena i foajén och samtliga träkolonner bör bevaras och gärna återställas till ursprunglig gestaltning. Kolonnerna bör vara svartmålade i foajé, kapprum, samt B-salen. Dessa är byggda för att likna gjutjärnskolonner och samtliga visar spår av svart kulör som ursprunglig färgsättning. A-salens kolonner var ursprungligen svarta och marmorerade, vilket överensstämmer till viss del med dagens gestaltning.

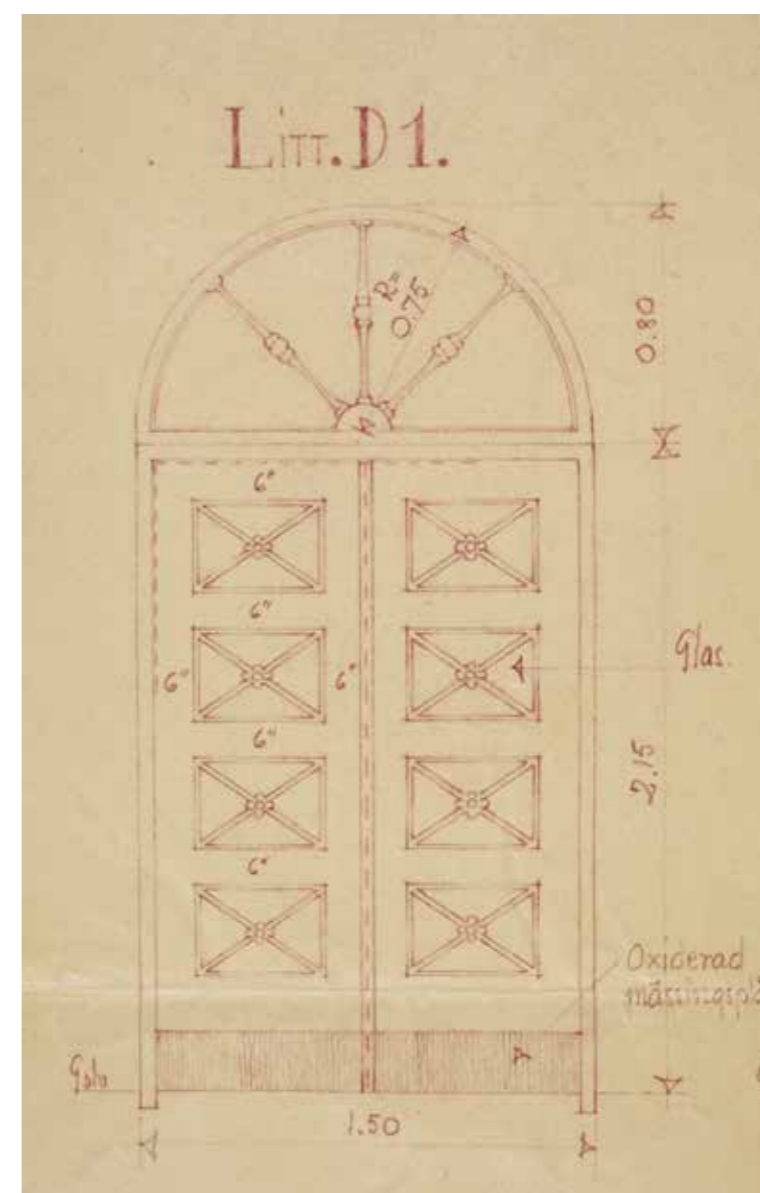
Dörrar

Byggnadens ursprungliga innerdörrar är fyllnadsdörrar med fyra speglar i varje dörrblad. Denna utformning är karaktäristisk för tillkomsttiden. Då det finns ett aktuellt behov av att kunna ljudisolera flera rum i byggnaden är det önskvärt att eventuellt nytillverkade dörrar får samma gestaltning. Det är även önskvärt att man återgår till denna utformning även där dörrar bytts ut under 1960-talet och framåt, för att skapa en helhet som förhåller sig till byggnadens karaktär. Dörrbladets utseende med fyra speglar bör vara vägledande för utformningen av samtliga dörrar i byggnaden både interiört och exteriört.

Tak

Vid eventuell framtida takomläggning bör man klä taket med enkupiga tegelpannor, vilket var den ursprungliga taktäckningen. Man bör även överväga att återskapa den ursprungliga lanterninen på mittrisalitens taknock. Över norra delen av huvudbyggnadens takfall reser sig en stor plåtinklädd skorsten vars funktion ej är utredd, men ett eventuellt framtida borttagande av denna skulle ge ett positivare intryck av byggnadens karaktärsstarka tak.

Byggnaden bör förses med tre nya entrédörrar med ett utseende som överensstämmer med ursprunglig utformning. Dagens gestaltning av huvudentrén är de enskilt mest förvanskande förändringarna som har gjorts på byggnaden exteriört. I samband med ett eventuellt byte av dörrarna vore det även lämpligt att återskapa pilastrarnas dekorativa bas, vilka idag är ersatta av en plåt.



Ritningen över de nu borttagna ytterdörrarna.

Ritningar till samtliga ursprungliga dörrar och fönster finns i smålands museums arkiv.

Installationer

Byggnaden är i behov av en el-revision. Både armaturer samt eldragningar har viss negativ effekt på upplevelsen av byggnaden. Nuvarande lysrörsarmaturer i kapprummet bör kunna bytas ut mot moderna dimringsbara LED-plattor som kan "byggas in" i en struktur som påminner om byggnadens karaktäristiska kassettak. Takhöjden är så generös och nuvarande lysrör är iögonfallande. Denna lösning med LED-plattor bör även kunna appliceras på övriga takytor med kassetindelning, där man önskar bättre funktionsbelysning. Utöver detta finns det ett problem i byggnaden med att belysning i A-salen ej går att släcka, då strömbrytaren ej har lokaliserats.

Läktaren i A-salen är välbevarad och visar tydligt på salens mer ursprungliga gestaltning som teater och biosalong. Läktaren är i nuläget aktuell för att inrymma ett nytt teknikbås. Då det ursprungliga maskinrummet delvis kommer tas i anspråk för planerat hisschakt.

Scenen och utrymmet bakom scenen är en utmärkande speciell plats i Folkets hus. "maskineriet" bakom scen uppvisar en något ålderdomlig karaktär men är estetiskt och tekniskt både vackert och simpelt. Det är önskvärt att de gamla hissordningarna får finnas kvar även i framtiden. Utrymmena bakom scenen är mycket dunkla och arbetsbelysningen är bristfällig, vilket bör åtgärdas. Även säkerheten bakom scenen bör säkerställas. Vid eventuell ommålning av utrymmena bakom scenen rekommenderas återgång till den ursprungliga ljusgrå kulören.

Tomtmark/park

Tomtmarken runt byggnaderna på fastigheten Sofielund 6 är i dagsläget eftersatt och det är svårt att föreställa sig den folkpark som engång låg på platsen. För att skapa mer rörelse runt och brukande av utemiljön runt Folkets hus ser vi gärna att man fortsätter utveckla området som lek- och rekreationsplats. Bysten av Hjalmar Branting samt minnessten får ej flyttas från fastigheten.

Neonskyltar

Folkets hus har två neonskyltar från 1950-talet med texterna Folkets hus samt Bio. Dessa bör renoveras så att båda lyser. Även den något yngre ABF skylten bör hållas i "lysande" skick. Skyltarna har höga kulturhistoriska värden. Dessa har höga kulturhistoriska värden och berättar enkelt och tydligt byggandes historia samt är en viktig del av den mångskiftande siktlinjen av ljuspunkter som skapas när man rör sig längs Storgatan.

Vid eventuell detaljplanering av fastigheten Sofielund 6

Den ursprungliga byggnadsdelen av Folkets hus, vilken uppfördes 1935-1936 är exteriört så pass välbevarad att den bör föras med q i detaljplan. Byggandens ursprungliga fasaddetaljer samt den 1920-talskassacistiska helheten som skapades av Adolf Wiman ska bevaras. Byggnaden får heller inte rivas. Interiört ska A-salens takmålningar bevaras samt de ursprungliga arkitektoniska detaljerna, vilka är kolonner, smidda trappräcken i foajén samt taket i B-salen. Utöver detta får inte fasaden berövas på sina neonskyltar med texterna Folkets Hus, Bio samt ABF. Dessa har höga kulturhistoriska värden och berättar enkelt och tydligt byggandes historia.



Ritningen över neonskylten för Folkets hus samt Bio skylten. I slutändan blev även Bio skylten röd, vilket kotsasterade bättre mot byggnadens gula fasad.



Historisk Bakgrund

Kring 1890 nådde Folkets hus- och Folkets parkrörelsen Sverige och 1893 invigdes landets första Folkets husbyggnad i Malmö. Folkets husrörelsen hade spridit sig från Frankrike via Tyskland och Danmark i takt med arbetarrörelsens framväxt. Syftet med uppförandet av en Folkets husbyggnad var att ge arbetarna på orten en samlingsplats för underhållning, kunskapsförmedling samt en arena där kampen för demokrati, rösträtt och ett bättre liv kunde föras.

Den 6 december 1907 bildades en Folkets husförening i Lessebo. Föreningens mål var att förse orten med en Folkets husbyggnad. Redan 1908 donerade konsul August André tomtmark i egnahemsområdet Hästhagen till Folkets husföreningen men någon byggnad uppfördes aldrig på platsen i föreningen syfte. Orsaken till detta var den då rådande lågkonjunkturen och framför allt den storstrejk som utbröt 1909, där ca 80 000 anställda inom den svenska sågverks- textil- järnbruks- och pappersmassaindustrin drabbades av lockout. Storstrejken var den första fackligt understödda konflikten inom svensk industri, men konflikten innebar inga omvälvande positiva förändringar för arbetarna och LO förlorade ca hälften av sina medlemmar i efterdyningarna. Lessebos Folkets husförening gav under konflikten pengar till fackens strejkkassor. Efter storstrejken talade man om att upplösa Folkets husföreningen i Lessebo men detta undveks med nöd och näppe på årsmötet 1911, men föreningen lades i malpåse under 4 år. Först 1915 hade Folkets husförening vuxit sig så stark att det återigen blev aktuellt att uppföra en egen byggnad.

Ännu en gång skänkte konsul André tomtmark till projektet, eller rättare sagt sålde han tomten för en krona, och 1916 påbörjades byggnationen av Lessebos första Folkets husbyggnad, vilken låg på samma tomt som nuvarande byggnad. Efter att bruksortens första Folkets hus hade invigts 1917 stod det klar att detta var för litet och under 1920-talet började man planera för om- och tillbyggnader. Förslagen till lösningar av Folkets hus platsproblematik var inte tillfredställande och i slutet av 1920-talet deklarerade föreningen att en helt ny byggnad var det som behövdes.

På föreningens årsmöte 1932 bestämde man att uppföra ett nytt Folkets hus enligt den välrenommerade växjöarkitekten Adolf Wimans ritningar, men någon byggande skulle inte bli av förrän föreningen hade eget kapital av minst 50 000 kr.

År 1933 revs den gamla Folkets husbyggnaden, men först 1934 var finansieringen klar och byggandet av ett nytt Folkets hus kunde påbörjas. Den nya folketshusbyggnaden i Lessebo stod klar för invigning 1936. I samband med uppförandet av byggnaden valde föreningen att smycka den stora salongen med takmålningar, vilka utfördes av konstnärerna Kåge Liefwendal, Torsten Hjelm och John Brunn. Utsmyckningarna kostade mer än förutsagt och för att kunna betala konstnärerna gick arkitekten Wiman med på att sänka sitt eget arvode. Takmålningars motiv hämtades från Lessebos industrimiljöer, men även folkliga nöjen som dans och jaktscener målades i taket.

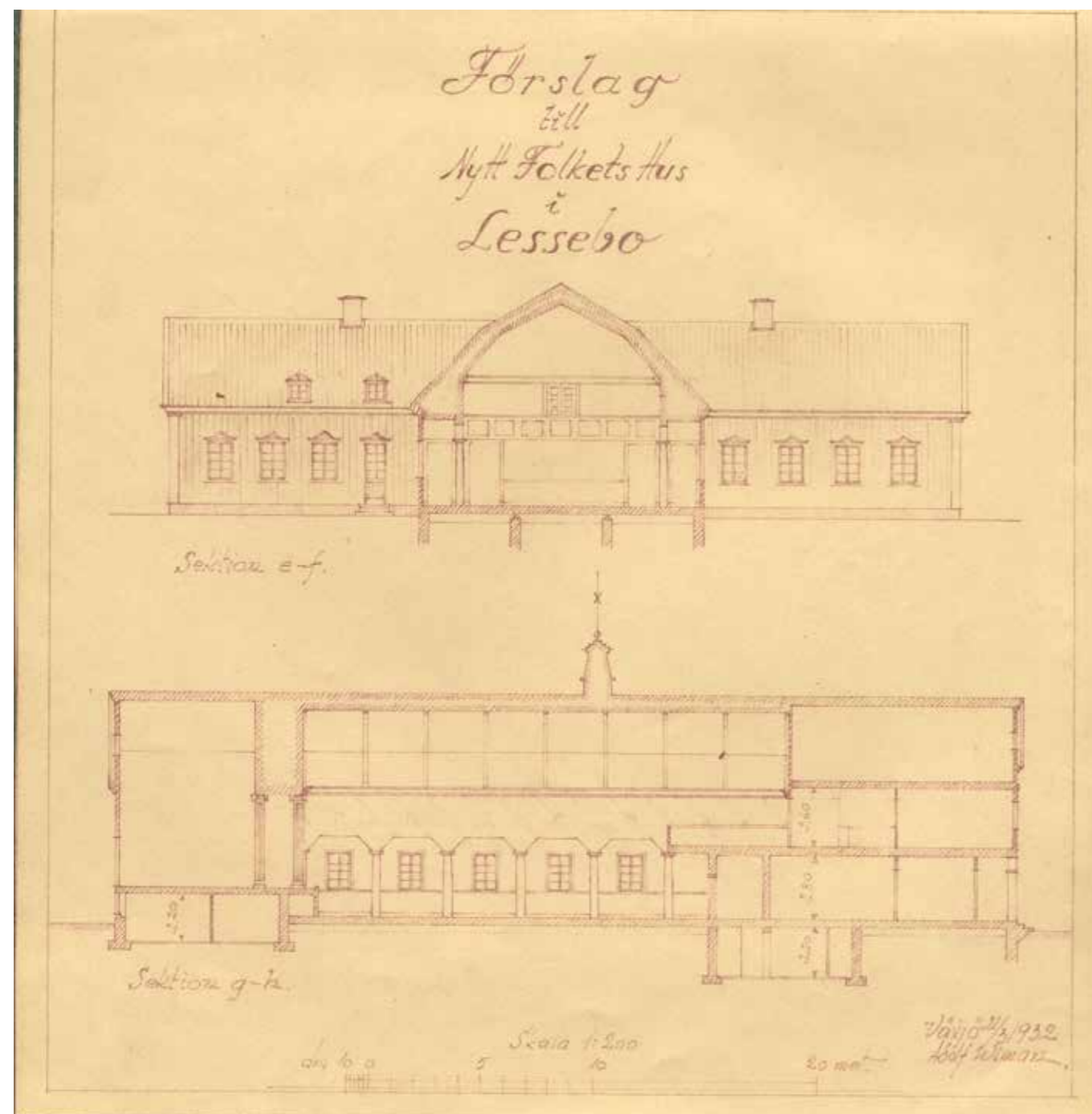
På Folkets hus baksida anlades en Folkets park med dansbana. Ursprungligen fanns det två portaler, en på var sida om Folkets hus, vilka var entréer till folkparken. I portalerna fanns små biljettkiosker.



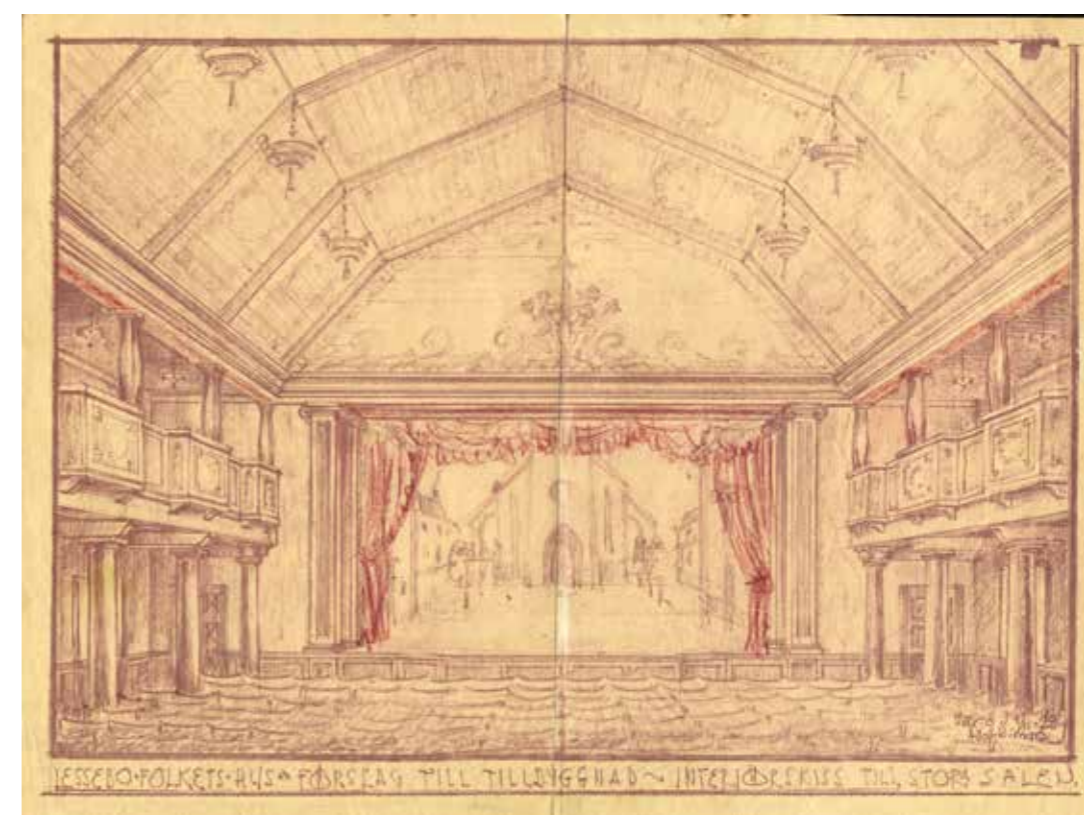
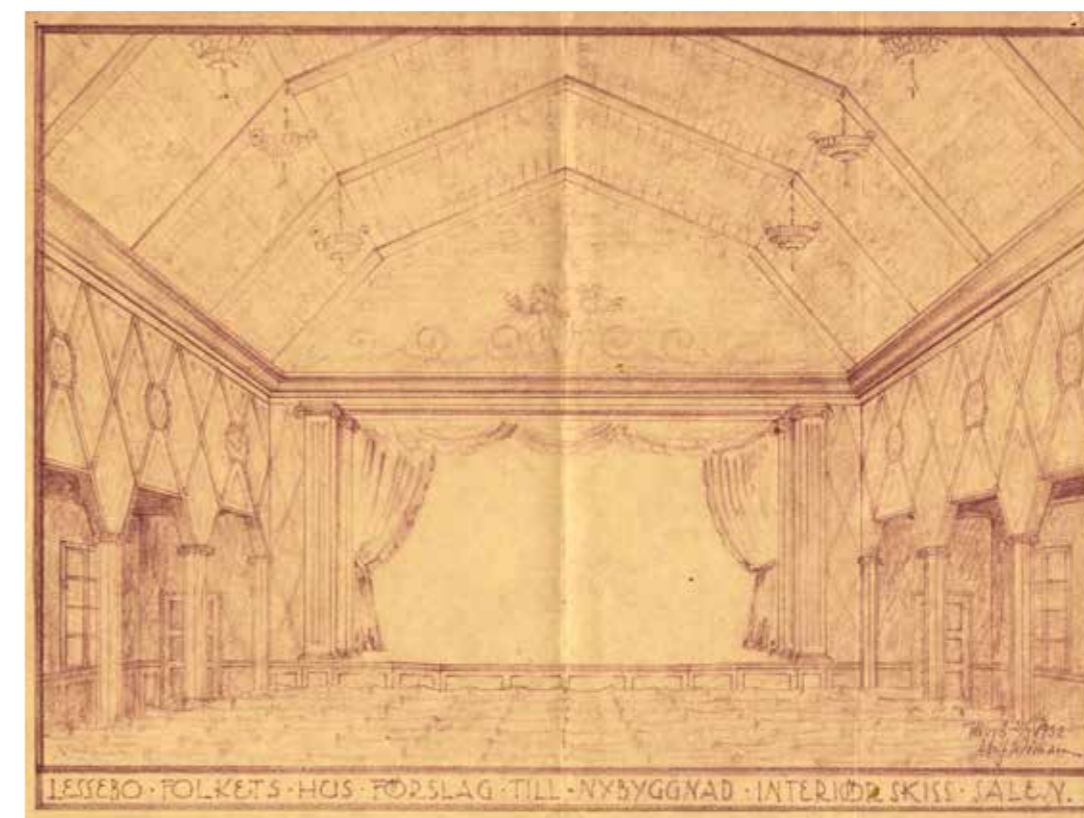
Den första Folkets hus byggnaden som uppfördes i Lessebo 1917. Byggnaden uppfördes tidstypisk nationalromantisk stil, vilken bland annat karaktäriseras av de småspröjsade fönstren och det höga valmande sadeltaket. Fotograf okänd. Bild tillhandahållen av Lessebos hembygdsförening.



Nuvarande Folkets husbyggnad i sin ursprungliga skepnad. Notera de tre dörrparen i entrén och portalen med entré in till Folkets park. Fotograf okänd. Bild tillhandahållen av Lessebos hembygdsförening.



Arkitekten Adolf Wiman gjorde många förslag till utformning innan byggnaden uppfördes. Bilden uppe till höger är mycket lik den utformning av Teaterbiografen/A-salen som står att se idag. Den under bilden är troligen ett äldre förslag, vilket visar pampiga balkonger längs salens långsidor.



Byggnadsbeskrivning

- Källargrund av gjuten betong, Under A-salen och B-salen är det krypgrund.
- Bjälklag i källaren av betong och bärlinor av järnbalkar
- Stomme av resvirke
- Mellanbjälklag och vindsbjälklag av träbjälkar
- Fasad klädd av gulmålad lockpanel
- Fönster av trä allmogetyp, sidohända med spröjs
- Takbeklädnad av tvåkupiga röda betongpannor
- Ursprungliga ytterdörrar av trä i A-salen. Övriga ytterdörrar utbytta, av varierande stil och material
- Vitmålade dekorativa detaljer med klassiskt formspråk



Den frontonliknande mittrisaliten med klassiska dekorationer.

Byggnadens karaktärsdrag

Exteriöra karaktärsdrag

Fasad

Den ursprungliga delen av folkets hus som stod färdig 1936 är en byggnad i så kallad 1920-talsklassicism. Denna stil dröjde sig en bit in på 1930-talet. Typisk för 1920-talsklassicism är att man använder sig av proportioner, symmetri och dekorelement hämtade från den klassiska arkitekturen från antiken. Ofta är de klassiskadekor elementen något nedtonade i 1920-talsklassicismen i jämförelse med tidigare epoker som utmärks av klassisk arkitektur, vilket ger byggnadsstilen en stramare karaktär. Folkets hus i Lessebo har emellertid en utmärkande frontonliknande mittrisalit (byggnadens huvudentré), vilken är försedd med klassiska dekorelement som pilastrar med joniska kapital samt tandsnittsfriser och tympanonfält. Byggnadsdelens formspråk är en tillämpning av det antika grekiska templet. Övriga delar av byggnaden har enklare utformning med plastrar och hörnpilastrar som delar upp fasaden i fält samt en dekorativ profilerad takfot.

Fönster

Folkets hus karaktäriseras av sina sidohängda fönster av klassisk allmogetyp med spröjs i de två lufterna. A-salens höga fönster är av kostposttyp pga. sin väl tilltagna höjd. De övre lufterna i korspostfönstren har gångjärn upptill. Fönstren är målade i en bruten vit kulör och flera fönster har sitt ursprungliga dragna glas i bågarna.

Tak

Byggnadens yttertak karaktäriseras till största delen av mansardtaksformen. Mittrisaliten och scenbyggnaden har sadeltak. Tillsammans med takkuporna bildar takformerna ett utmärkande formrikt tak. Taken är idag klädda med tvåkupiga röda betongpannor. Ursprunglig taktäckning är enligt Wimans arbetsbeskrivning enkupigt taktegel.

Grund

Byggnaden står på en kraftig källargrund av gjuten betong. Runt om byggnaden finns källarfönster som förhåller sig proportionellt till byggnadens ursprungliga fönster.

Trappa

Framför huvudentrén finns en väl tilltagen trappa i sten, där trapplanen är lagda med betongplattor med synlig ballast. Trappan ger karaktär och reslighet till byggnaden.

Interiöra karaktärsdrag

Symmetri

Alla större rum och salar i huset karaktäriseras av symmetri. Fönster dörrar och pelare är symmetriskt placerade i förhållande till varandra.

Kolonner

I foajén, A-salen samt B-salen finns åttkantiga kolonner/pelare av trä, vilka är starkt karaktärsskapande. I foajén och B-salen var dessa ursprungligen svartmålade för att se ut som gjutjärn. A-salens pelare var svartmålade med marmorering. När dessa var nya var hela pelaren målad svart och marmorerad. Idag är endast basen dekormålad på detta sätt.

Terrazzogolv

I foajén och kapprummet finns unika, karaktärstarka ursprungliga terrazzogolv med inslag av svart stenmosaik. Mosaiken ligger över skarvar i golvet. Dessa skarvar är till för att golvet ska kunna röra sig något. De eleganta trapporna mellan foajén och kapprummet i källaren är även de av terrazzo. Det finns små skillnader i ballasten hos terrazon i golv och trappa. Även golvet på första våningen i trapphuset har terrazzogolv. Enligt Adolf Wimans arbetsbeskrivning för bygget skulle terrazon vara grön. Men färgen får nog mer beskrivas som grå med en svag grön nyans. Det svarta rutmönstret av mosaik ger golvytorna ett uttryck som förknippas med art deco-stilen.

Kassettindelning

I entréhall, foajé, kapprum samt i C-salen är taken uppdelade i ett rutmönster av ett slätt listverk, vilket skapat en enkel form av kassettak. Utformningen kan kopplas till art deco-stilen, som var populär fram till början av andra världskriget. I trapphuset som leder upp till andra våningen har man med samma typ av enkla listverk skapat dekorativa mönster på väggarna och i A-salen är hela väggarna klädda med denna typ av listverk.

B-salens tak har ett dekorativt kraftigt profilerat fris som kan liknas vid en stor kassett eller ram. Ursprungligen var detta troligen en inramning av ett finare takparti.

Smidesräcken

Smidesräckena längs trapporna mellan foajé och kapprum har stark karaktär med en klassisk utformning med drag av art deco.

Takmålningar

A-salens takmålningar som visar bilder ur Lessebos näringar och vardagsliv. Målningarna är ursprungliga och ger karaktär åt teater/biosalongen.

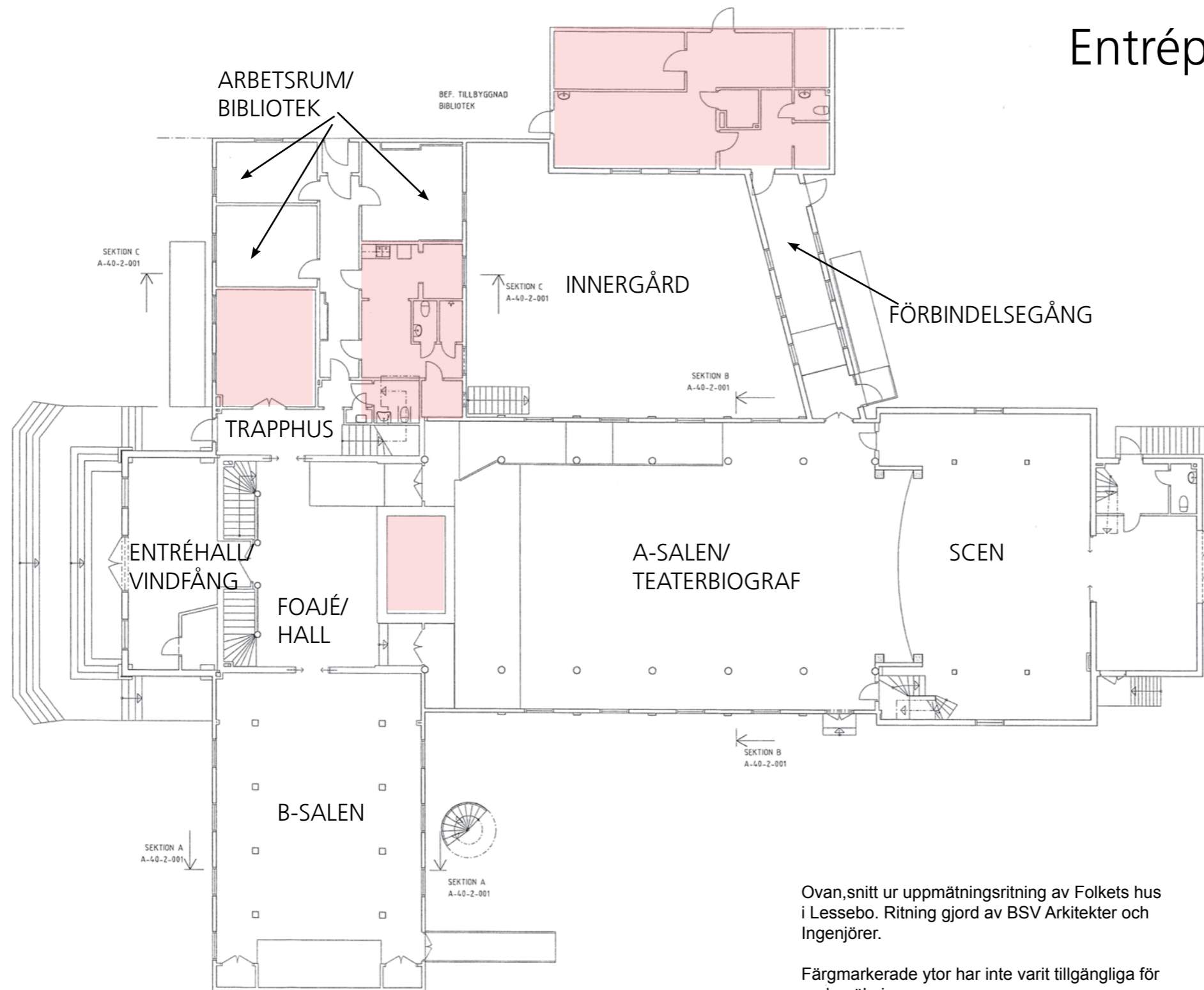
Fyllnads-/spegeldörrar

Byggnadens ursprungliga innerdörrar var gjorda i trä och hade speglar/fyllningar. Dörrarna utformades enligt rådande stilideal med fyra lika stora rektangulära fyllningar på varje dörrblad.



Trapphuset. Notera listverket som skapar den dekorativa panel på väggen.

Entréplan/Första våningen



Ovan, snitt ur uppmättningsritning av Folkets hus i Lessebo. Ritning gjord av BSV Arkitekter och Ingenjörer.

Färgmarkerade ytor har inte varit tillgängliga för undersökning.

Entréhall/Vindfang

Entréhallen är kraftigt omgjord sedan byggnaden stod färdig 1936. De tre ursprungliga pardörrarna i trä togs bort 1960 och ersattes då av tre dörrar i glas och metall. Den mittersta dörröppning finns ännu kvar men de två sidodörrarna är idag igensatta och försedda med moderna fönster.

Entréhallens golv består av äldre klinker med varierande färgskiftningar i olika bruna nyanser. Detta golv är troligen ursprungligt och kommer ifrån Helsingborgs ångtegelbruk (enligt beskrivning). Golvet har kompletterats med nyare klinkerplattor vid entrédörren. Dessa är gråsvarta och har en annan form än den ursprungliga plattan.

Vid renovering 1960 uppfördes nuvarande biljettkiosk. Kiosken är klädd med samma typ av smal spontad panel som entréhallens väggar/bröstning, så väggarnas gestaltning är sannolikt även de från 1960. Panelen är målad i en mörkt rödbrun kulör för att efterlikna mahogny. Över bröstningen är väggarna vita. Mellan entréhallen och foajén finns en fanerklädd och glasad dörr, vilken troligen härstammar från renoveringen 1960. Entréhallens tak är vitmålat och uppvisar byggnadens karaktäristiska kassettindelning, vilket gör att det kan mycket väl vara ursprungligt.

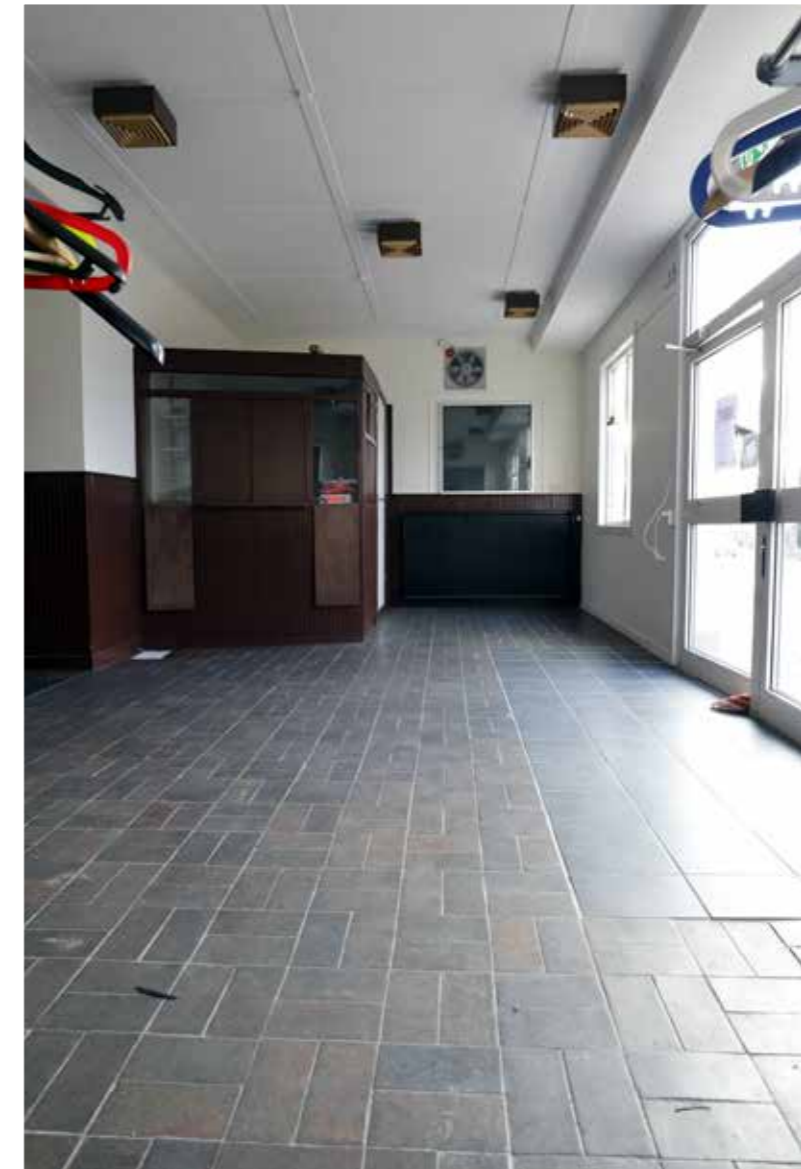
Antikvarisk bedömning

Entréhallen har berövats på mycket av sin ursprungliga karaktär, både interiört och exteriört. Borttagandet av entrédörrarna och de moderna fönstren har en förvanskande påverkan på huvudbyggnaden som helhet. Ombyggnationen har ej varit varsamt och tar inte tillvara på byggnadens karaktär. De moderna fönstren har inte anpassats efter byggnadens övriga fönster vad gäller storlek, formspråk och material, likaså gäller dörren.

Invändigt har kompletteringen av golvet en förvanskande effekt.



Dörren mellan Entréhallen och foajén. Dörrens faner har skador.



Entréhallen. Notera de olika golvtyperna.

Foajé/Hall

Foajéns golv består av terrazzo, en gjutmassa med marmorkross eller annan dekorativ bergart som ballast.

Väggarna i foajén har sammatyp av bröstpanel som entréhallen bestående av en fasspontpanel målad i en brun kulör. Över bröstningen är väggarna vitmålade. Foajéns östra vägg mot maskinrummet har en väggmålning bestående färgfält i geometriska former. Målningen kan ej betraktas uppnå verkshöjd.

Vid den norra dörren in till A-salen finns en ramp. Längs rampens högra sida finns en spaljevägg, dessa härstammar med stor sannolikhet från en tillgänglighetsanpassning gjord på 1970-talet. Den södra dörren in till A-salen nås genom en trappa i två steg. Trappan och rampen är klädda med samma grå linoleumliknande matta.

Foajéns vita tak uppvisar byggnadens karaktäristiska kassettindelning och bör vara ursprungligt.

I foajéns västra del på varje sida om entrédörren går två trappor ner mot källaren/ kapprummet. Trapporna är elegant ställda mot varandra. Trapporna har smidda räcken i en klassisk stil men som för tankarna till art deco. Trapporna är även de gjutna i terrazzo men det finns viss skillnad i ballastens utseende. Trapporna är gjutna så att de fått en dekorativ profilerings på trappnos. Trappräckena sluter även an till de dekorativa träkolonnerna i både foajé och kapprum.

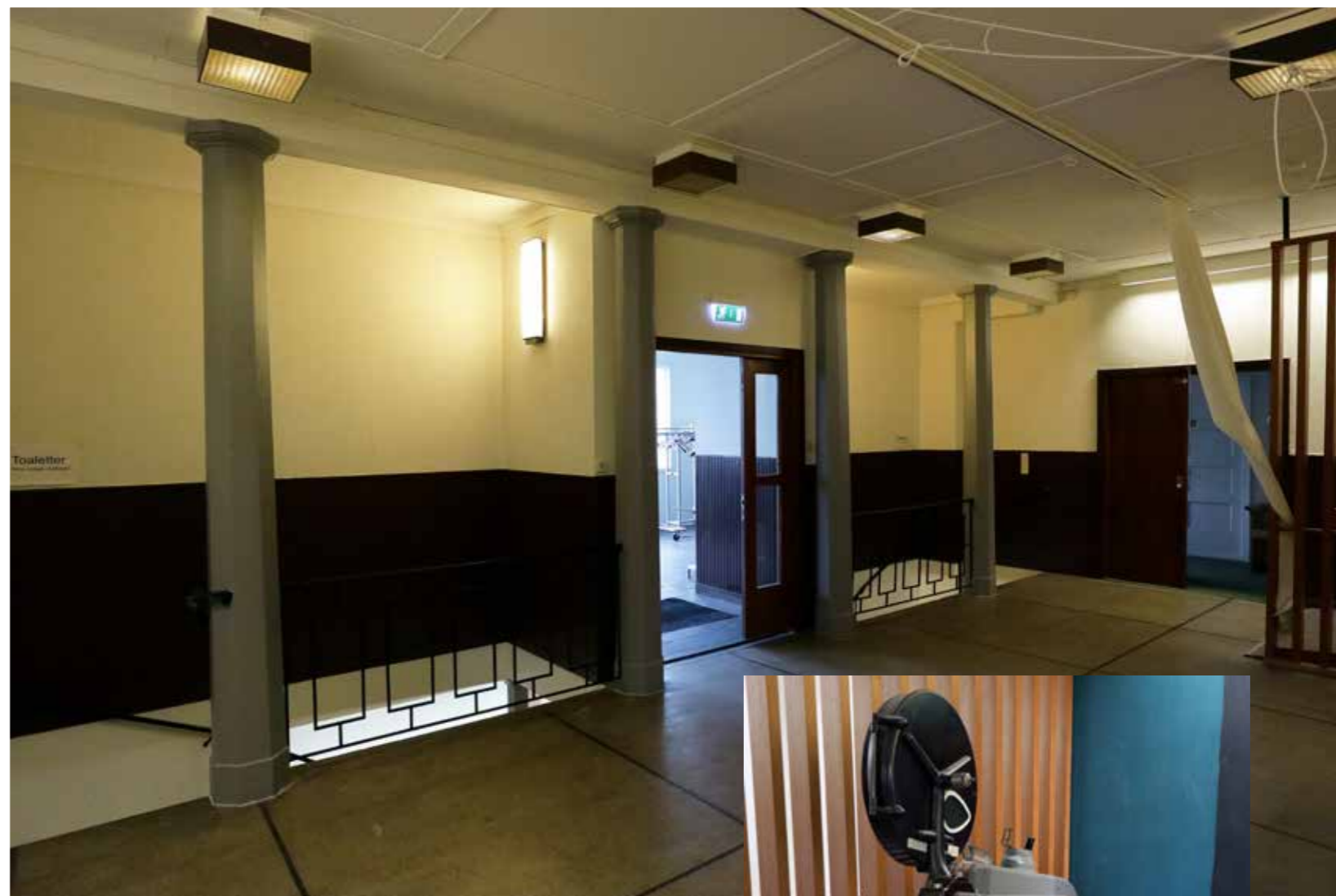
Antikvarisk bedömning

Folketshus foajé omgestaltades kraftigt 1960, då nya dörrar sattes in och rummet fick bröstpanel. Denna reovering är fortfarande dominerande i rummet med några få tillägg under senare tid. Med största sannolikhet hade man ursprungligen pardörrar, lika de på våning två, in till A-salen, B-salen, entréhallen och trapphuset.

Terrazzon i folkets hus är unik och före sin tid, då golv och trappor utfördes ca 25 år innan materialet blev på modet. Rutmönstret av svar stenmosaik ger golvet art deco- karaktär.

Tekniken att gjuta i terrazzo har funnits sedan antiken. Det är ovanligt med terrazzo som är äldre än från mitten av 1900-talet, då terrazzon blev vanlig som golv och trappor i bland annat flerfamiljshus under 1950-talet. Terrazzon kan även kallas gjutmarmor eller cementmosaik.

I foajén står en gamla filmprojektor som har höga värden kopplade till byggnaden som biograf. Denna bör bevaras för framtiden.



Foajén ovan. I foajén står en härtig gamal filmprojektor från tiden som biograf.



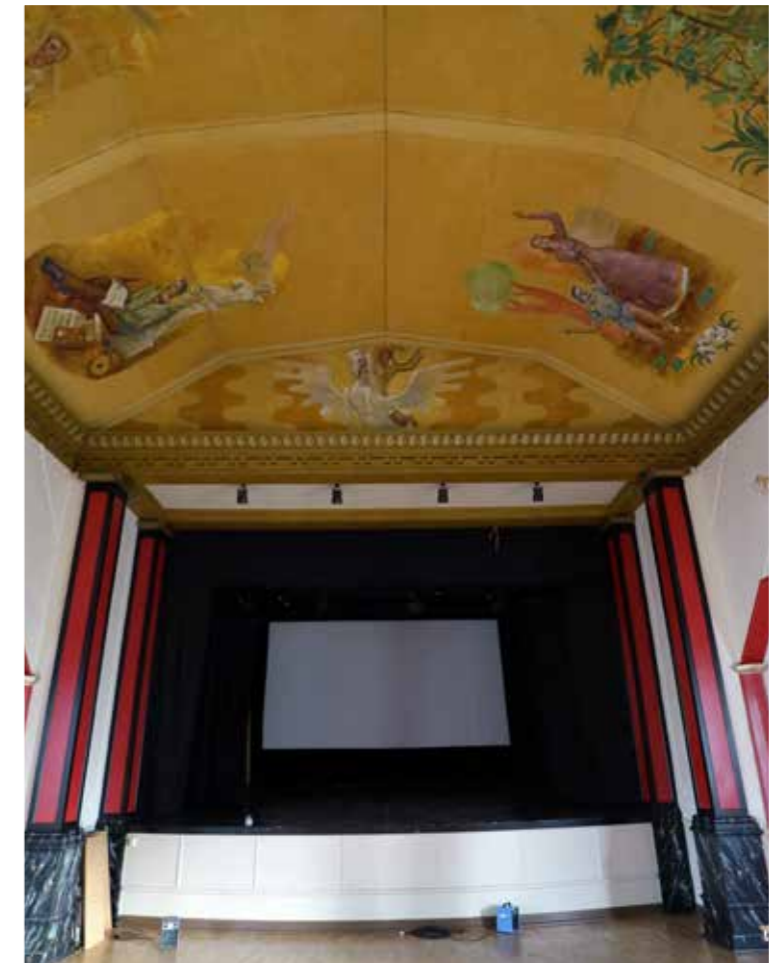
A-salen/Teaterbiografen

A-salen i folkets hus är ett storstilat rum med rymd och flera karaktärgivande detaljer. Salen har ett välvt innertak med mansardform. Taket är bemålat med 16 enskilda motiv, varav 15 visar scener ur Lessebos specifika näringar och nöjen. Kortsidan över scenen visar emellertid Orfeus ridande på Pegasus och kortsidan över läktaren visar den gamla folkets husbyggnaden i Lessebo. Mellan tak och vägg löper en dekorationsmålade fris runt hela salen. Rummets väggar består av paneler som är uppdelade i geometriska fält genom ett enkelt listverk, likt flera tak- och väggytor i byggnaden. Fälten eller kassetterna bildar i A-salen ett mönster som tydligt visar art deco-karaktär genom sina geometriska former bestående av rektanglar och romber. Väggarna är idag vitmålade. Rummets östra sida domineras av en stor scen, vilken ramar in av pilastrar i rött och svart med marmorering. Längs salens långsidor står åttkantiga träpelare, även de målade i rött och svart. Långsidorna har stora korspostfönster och ursprungliga fyllnadsdörrar närmast scenen. Fönstren över dörrarna är igensatta. A-salens golv är uppdelat i två nivåer med en balkongliknande del åt väster. Nivåerna knyts samman av en enorm ramp längs norra långsidan. Rampen och den högre nivån kantas av ett grovt räcke av svartmålad stålror. Golven täcks av parkett. I salen västra del finns en läktare. Läktarens räcke är dekorerat med ett listverk som skapar en illusion av fyllningar/speglar. Läktaren har ett ursprungligt plankgolv samt har kvar sin fasta inredning av teater-/biografstolar.

Det är tydligt att rummet förändrats vad gäller golvnivå och färgsättning. A-salen hade ursprungligen ett sluttande golv med fasta stolar likt teatrar och biografteater. Den ursprungliga färgsättningen i rummet var rött och gult i olika nyanser med djupt röd närmast golvet och gröngult närmast takfrisen. Pelarna och pilastrarna var svarta med marmorering. Ursprungligen fanns det ett orkesterdike framför scenen. Det är oklart när detta togs bort.

Antikvarisk bedömning

A-salen är ett rum med höga kulturhistoriska värden. Enkelt beskrivet så stiger det kulturhistoriska värdet från golv till tak. Takmålningarna, idag 84 år gamla, är omistliga och är salens främsta värdebärare. Målningarnas motiv hämtade ur Lessebos näringar och nöjen är en skatt för bruksorten och kommunens invånare och dessa ska bevaras för framtiden. Den välbevarade läktaren är förutom scenen det som tydligast visar på A-salens historia som teaterbiograf. Läktaren bör bevaras i sin helhet och eventuella förändringar ska göras med antikvarisk översyn för att begränsa skadorna på den värdefulla byggnadsdelen. Salens väggpanel och kolonner är ursprungliga och har berövats på sin ursprungliga karaktär genom ommålning. Vid eventuell renovering av salen kan antikvarisk expertis användas för att skapa en färgsättning som är mer typisk för art deco-stilen.



A-salens scen ovan och läktaren nedan. Notera frisen som löper längs takfoten. Frisen är målad för att skapa en optisk illusion.



B-salen/Pelarsalen

B-salen i folkets hus är ett rum med mycket karaktärgivande detaljer. Rummet har ett speciellt tak i två nivåer som avgränsas av ett dekorativt listverk. Rummet och listverkets långsidor ramas in av åttkantiga pelare. Idag är taket och listverket målat i brunt, orange, gult och vitt medan väggar och pelare är vitmålade. Väggarna är indelade i fält eller kassetter genom ett enkelt listverk. På golvet ligger en fiskbensparkett i ek som kantas av en golvfris. Rummet är ljust med stora sidohängda fönster längs långsidorna i öster och väster. Mellan foajén och B-salen finns en dubbel skjutdörr i mahogny imitation och i sydöstra hörnet finns en glasad dörr i utrymnings syfte.

Rummet har genomgått en del förändringar sedan 1936. Dörrarna till foajén har bytts ut. en tidigare entrédörr har tagit bort och en utrymningsväg har tillkommit. I rummets södra del har en mindre scen byggts och denna kantas av små förvaringsutrymmen. Förändringarna kan härledas till renoveringen kring 1977. Även golvet och färgsättning tillkom med stor sannolikhet vid denna renovering.

Antikvarisk bedömning

Rummets utformning är synnerligen speciellt med det vackra taket och pelarraderna. Kombinationen av de 1970-tals typiska färgerna i taket, utrymningsvägens dörr med trasiga fuskspröjs och det allmänna slitaget i rummet drar emellertid ner intrycket av det unika och elegant utformade delarna.

Utrymningsvägens dörr har utanpåliggande spröjs, var av ett saknas. Resultatet ger ett eftersatt intryck. Denna typ av spröjs rekommenderas ej, då det allt för ofta liknar förhållandet på bilden.



B-salen i januari 2020.



Lessebo Husmodersförnings julmessa 1936. Notera att pelarna är svarta och att taket antingen är trärent eller marmorerat. Ursprungligt golv var av plank. Bild tillhandahållen av Lessebos hembygdsförening.

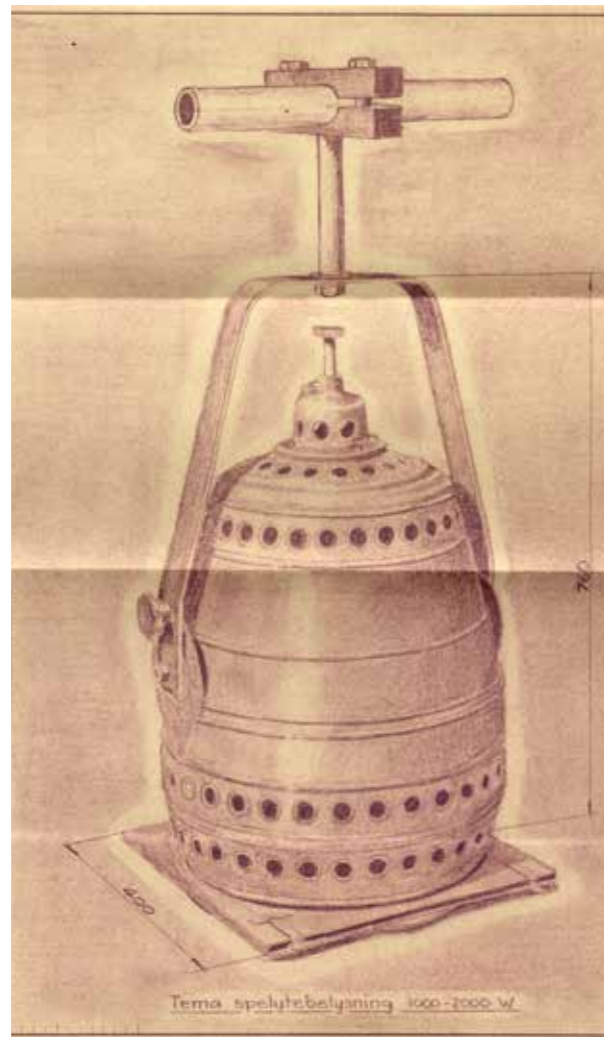
Utrymmet bakom scen

Utrymmet bakom scenen i folkets hus är mörkt och spännande. Strukturen bakom scenen är uppbyggd i två våningar väggarna är målade i kraftigt rött och de enkla pelarna är lila.

Utrymmet tilläggsisolerades och fick sin nuvarande färgsättning under 1970-talet. Utrymmet var betydligt ljusare innan med väggar i ljusgrått.

Antikvarisk bedömning

Utrymmet bakom och runt scenen är relativt ålderdomligt men upplevs som förvanskat av sin grälla färgsättning. Maskineriet för att lyfta upp scendekorationer är synnerligen vackert i sin enkelhet och troligen ursprungligt.



Ritning över scenbelysning till Folkets hus från 1952.

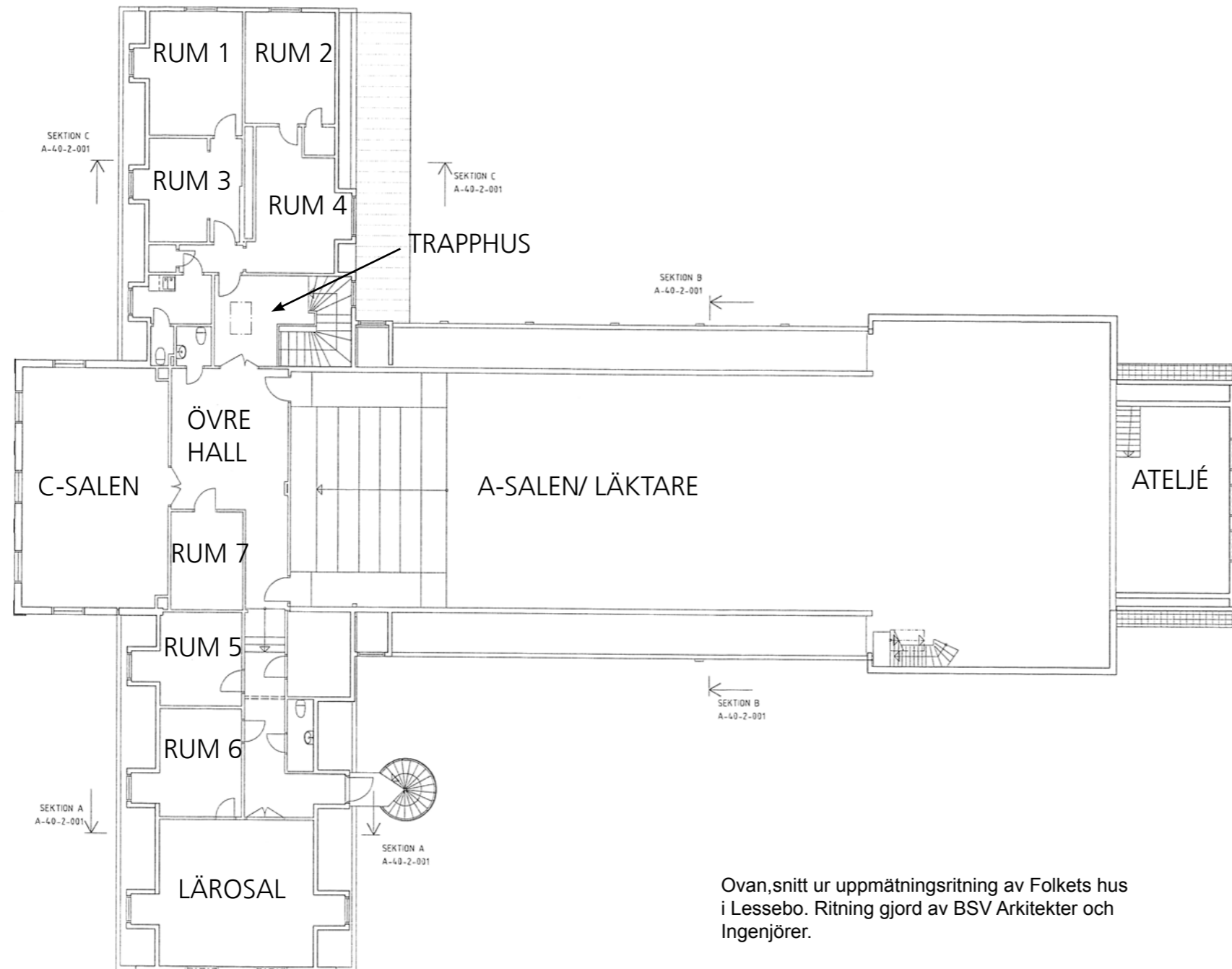


Del av scenmaskineri.



Hissanordning bakom scenen.

Andra våningen



Ovan, snitt ur uppmättningsritning av Folkets hus i Lessebo. Ritning gjord av BSV Arkitekter och Ingenjörer.

Den norra delen av Folkets hus andra våningsplan innehöll ursprungligen bostadsrum samt klubbрум och i anslutning till dessa fanns kök och toaletter. Dagens utformning är i stort sett den samma. Rummen har renoverats och fått ny färgsättning och golven har belagts med linoleum-/plastmattor. I ett mindre förrådsutrymme i rum 2 kan man se ursprungligt plankgolv.

I den södra delen av folkets hus andra vånings plan har rumsindelningen förändrats. Rum 7 är relativt nyttillkommet och osäkerhet råder kring om väggen mellan rum 5 och 6 har tillkommit i efterhand. Lärosalen har kvar ursprunglig bröst list samt ursprungliga pardörrar. Likt rummen i norra delen har ytskikten renoverats genom ny färgsättning samt linoleum-/plastmattor på golven.

Den övre hallen är kraftigt förändrad då rum 7 tillkommit. Hallen har ett sammelsurium av dörrar från olika tider in till angränsande rum, vilket ger ett lätt rörigt intryck. Även här är golven täckta med linoleum-/plastmattor. hallens tak har emellertid den karaktäristiska kassettindelningen.

Bakom scenen finns ett rum som används som ateljé. Rummet har en lite trapp som har ett fint ursprungligt trappräcke.

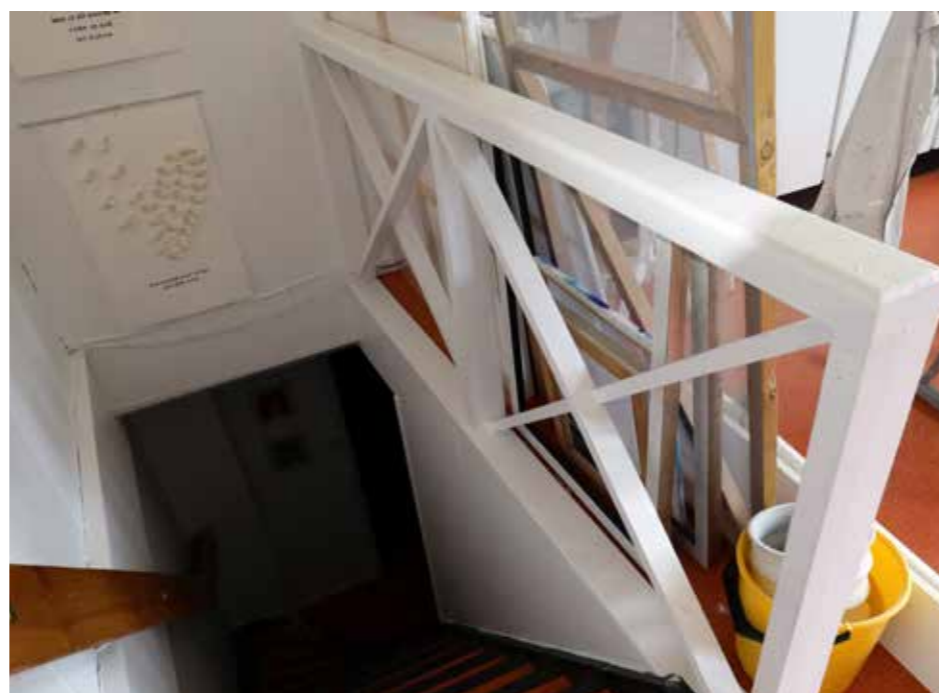
C-salen

C-salen är ett stort ljust rum. Det vita taket har den för byggnaden karaktäristiska kassettindelningen. Rummets väggar är vita över en enkel gulmålad bröstpanel. Golvet består av laminat. C-salen har kvar sin ursprungliga pardörr.

De största förändringarna som skett i rummet sedan byggnaden uppfördes är färgsättningen av rummet samt laminatgolvet. Troligen var det ett plankgolv i rummet.

Antikvarisk bedömning

C-salen har kvar mycket av sin ursprungskaraktär tack vare listverket i taket, den enkla bröstpanelen och pardörren.



Ursprungligt trappräcke med kryss i ateljén.



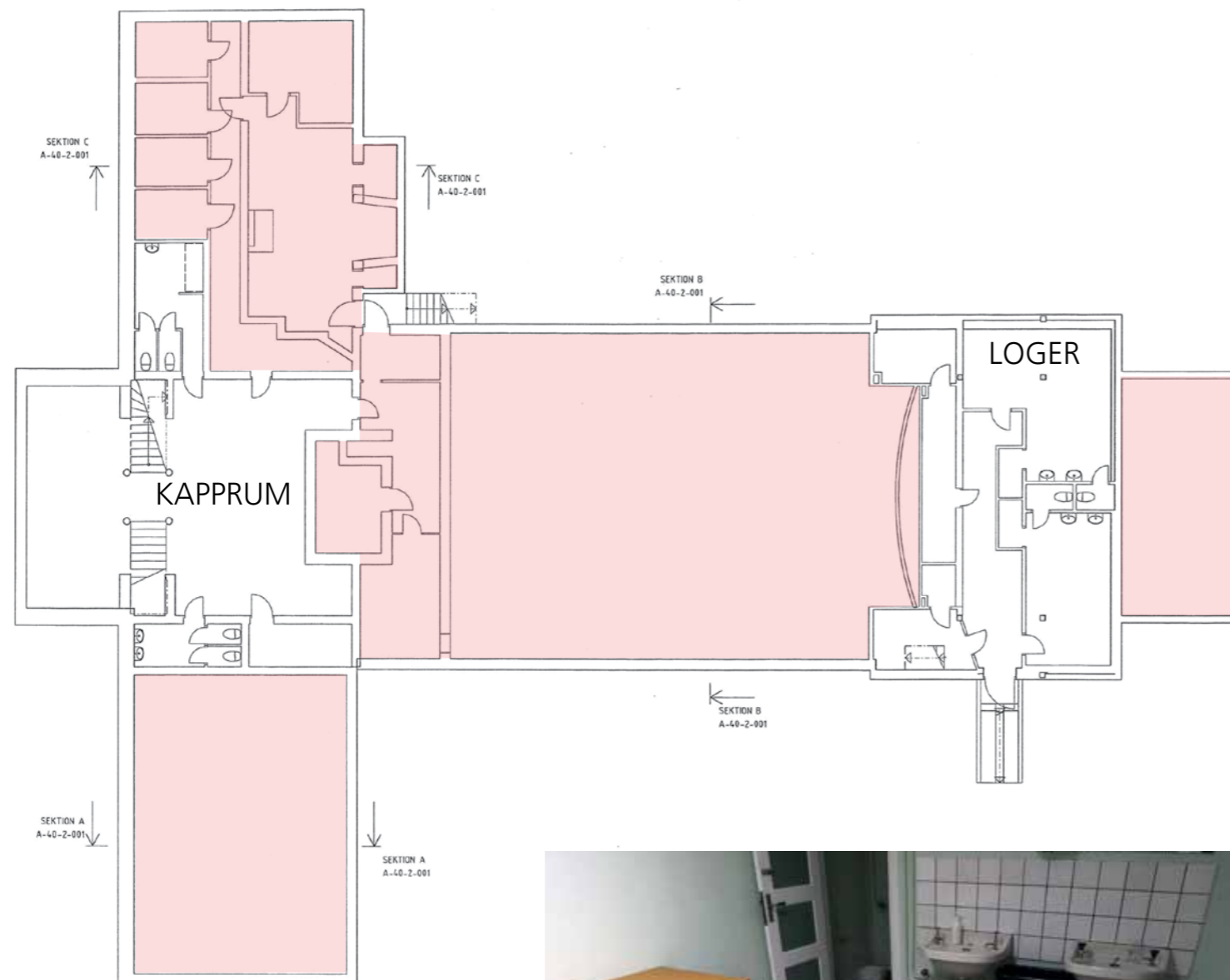
Ursprunglig pardörr in till C-salen.



C-salen



Lärosalen



Ovan, snitt ur uppmättningsritning av Folkets hus i Lessebo. Ritning gjord av BSV Arkitekter och Ingenjörer.

Färgmarkerade ytor har inte varit tillgängliga för undersökning. Merparten av dessa ytor är endast grund. Övriga ytor bedöms vara förråd och dylikt, vilka inte kan anses vara publika utrymmen i byggnaden.



Loge i källaren bakom scenen. Notera golvet med den dekorativa frisen.

Källarvåningen

Kapprummet

I källarvåningen under entréhallen och foajén finns ett kapprum med väl tilltagna öppna ytor som på ett elegant vis delas upp i två delar av de två trapporna som leder upp från rummets mitt. I kapprummets inre del finns plats för att hänga kläder och här finns även ingång till dam- respektive herrtoaletter samt dörrar in till arkiv och källarutrymmen under husets norra del.

Golvet i kapprummet är gjutet i terrazzo 1960 och är dekorerat med svart glasmosaik likt golvet i foajén. Väggarna är vitmålade men har en grå golvlist. Träkolonnerna vid trappornas nedre del är målade i grått. Även dörrar och dörrfoder är gråmålade. Det släta taket är vitmålade. Merparten av dörrarna bedöms vara ursprungliga.

Toaletter vid kapprummet

Toaletterna har genomgått reoveringar och är idag i något eftersatt skick. Herrtoaletten utmärker sig genom det vita kaklet, vilket har rundad kant kring hörn. Detta skapar en ovanligt fin kaklad yta som upplevs välarbetad och tidlös. Det är inte omöjligt att detta är original från när byggnaden uppfördes.

Loger bakom scenen

I källardelen bakom scen finns loger för damer och herrar samt toaletter och mindre förrådsutrymmen. På golvet ligger äldre kvadratiske klinkerplattor i grått, vilket är lagt med en golvfris i tegelkulör. Golvtypen är äldre och kan vara ursprunglig. Det är tydligt att förändringar skett, då vissa väggar inte förhåller sig till golvfrisen. Väggarna i förbindelsegången är rödmålade medan loger och toaletter har ljusare kulörer. Dörrarna i denna del av källaren har den för byggnaden karaktäristiska indelningen med fyra rektangulära speglar. Dörrarna till logerna är vitmålade med speglar i grönt. Förbindelsegångens dörrar är röda likt väggarna.

Antikvarisk bedömning

Kaprummet är ett karaktärstarkt och unikt utrymme där terrazzogolvet med sitt svarta glasmosaikmönster, de vackra terrazzortapporna med sin svarta smidesäcken samt träkolonnerna ger intrycket av art deco, men i en exceptionellt avskalad form. Kombinationen av ursprungsdetaljer och den lokalthistoriskt intressanta glasmosaiken gör att kaprummet har höga kulturhistoriska värden och dessa detaljer bör bevaras för framtiden.

I kaprummet finns ett fåtal äldre hatthyllor som sannolikt är ursprungliga. Dessa är enkla i sin utformning men är hantverksmässigt utförda och bör återanvändas i byggnaden.

Gemensamt för de två delarna av källaren är att det finns bevarade originaldörrar med fyra speglar. Dessa dörrar är karaktärsbärande och bör återanvändas där möjlighet finns.



Ursprunglig hatthylla



Närbild på terrazzon och stenmosiken.



Formgjuten trappa i terrazzo. Notera den dekorativa trappnosen och de smidda räckena.



Kaprummets trappor är mycket elegant ställda mot varandra. Helheten ger ett intryck av stram art deco.

Ombyggnads- och renoveringshistorik

Lessebofolkets hus har ständigt varit aktuellt för olika tillbyggnader och ombyggnader. Redan när byggnaden uppfördes ritade Adolf Wiman en kompletterande danshall i klassisk arkitektur, vilken aldrig uppfördes. Fram till 1970-talet aktualiserades tillbyggnaden av en danshall/festlokal vid flera tillfällen och ritningar inhämtades för ändamålet, men någon tillbyggnad blev aldrig av. Dansbanan i folkets park kvarstod alltså som föreningens danslokal.

Fram till 1960 skedde få förändringar i byggnaden. Arkivmaterialet visar främst på inköp av teknik till biografen och scenanläggningen. Under 1950-talet tar man i in ritningar för tilltänkta förändringar av entréhallen/vindfånget, men någon ombyggnation verkar inte ske förrän 1960. Vid renovering 1960 sätts vindfångets sidoentréer igen och huvudentrés tre dörrar ersätt med nya i stål och glas. Nya biljettkiosker tillkommer och dörrarna mellan foajén och angränsande rum byts ut.

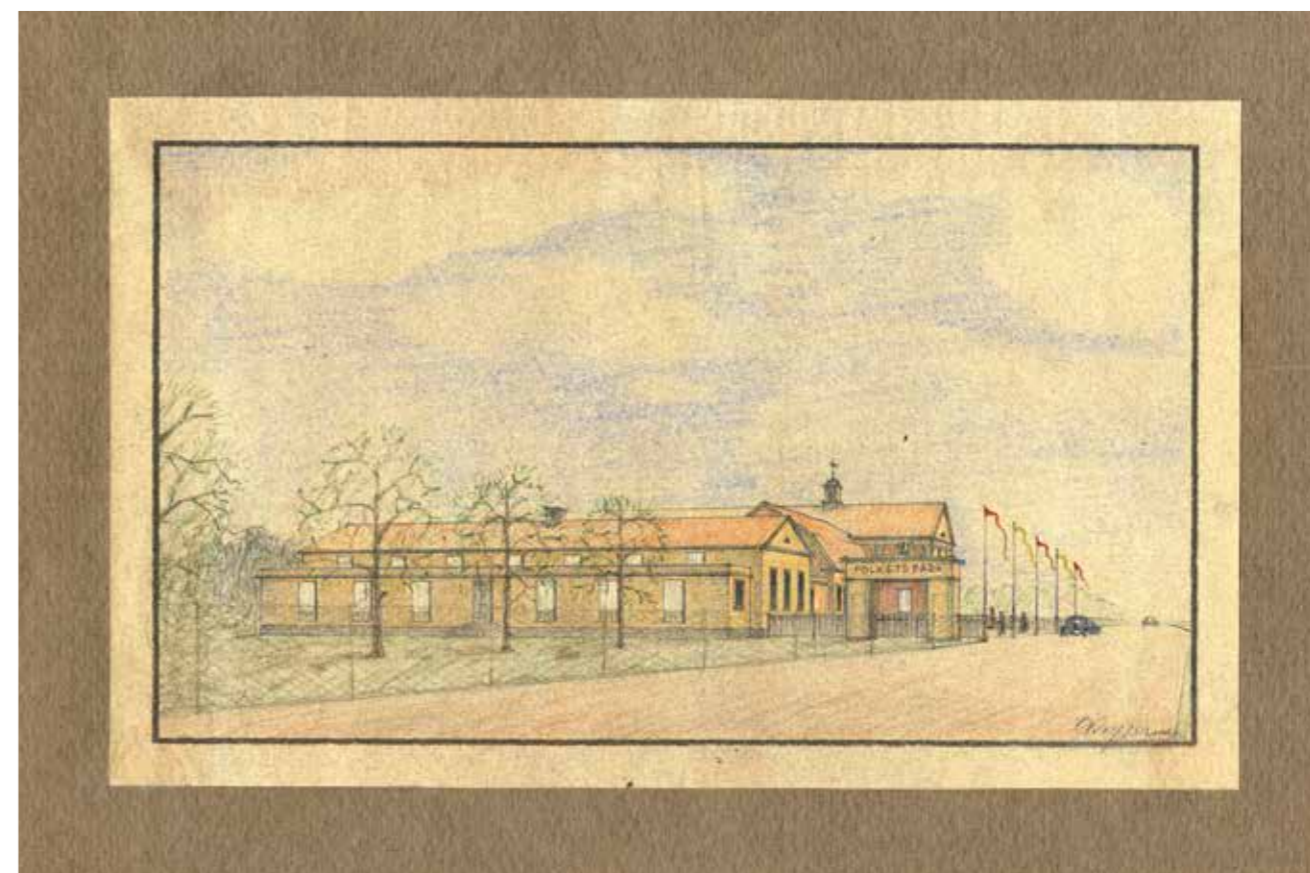
Kring 1977 renoverades delar av byggnaden igen och denna gång fick B-salen troligen sin nuvarande gestaltning. Spaljéväggen i foajén är även den tidstypisk för 1970-talet. Renoveringen av utrymmena bakom scen kan även dessa tillhöra denna renoveringsfas.

Det är oklart exakt när byggnadens interiör senast fick en uppfräschning men det är tydligt att i princip samtliga rum nyligen rollats med vit plastfärg.

Tillbyggnaden

Redan 1986 hade man tagit fram ett koncept för den nuvarande tillbyggnaden av folkets hus, men någon byggnation påbörjades inte förrän 1992. Byggnadsdelen fick ett enkelt uttryck som tydligt visar att den är ett tillägg. Utbyggnaden har likt huvudbyggnaden grund av betong, fasad av gulmålad lockpanel samt sidohända fönster som påminner om huvudbyggnadens. Tillbyggnaden har en subtil dekor där byggnadens knutar har fått en utformning som påminner om huvudbyggnadens pilastrar och vindskivorna har ett dekorativt svängt avslut.

Kring 2010 byggdes en förbindelsegång mellan A-salens norra dörr/utrymningsväg och tillbyggnadens köksdel. Förbindelsegången har ett modernare uttryck med fönster utan spröjs. Förbindelsegången skapar en innergård mellan huvudbyggnaden och tillbyggnaden.



Adolf Wimans förslag till danshall 1938.

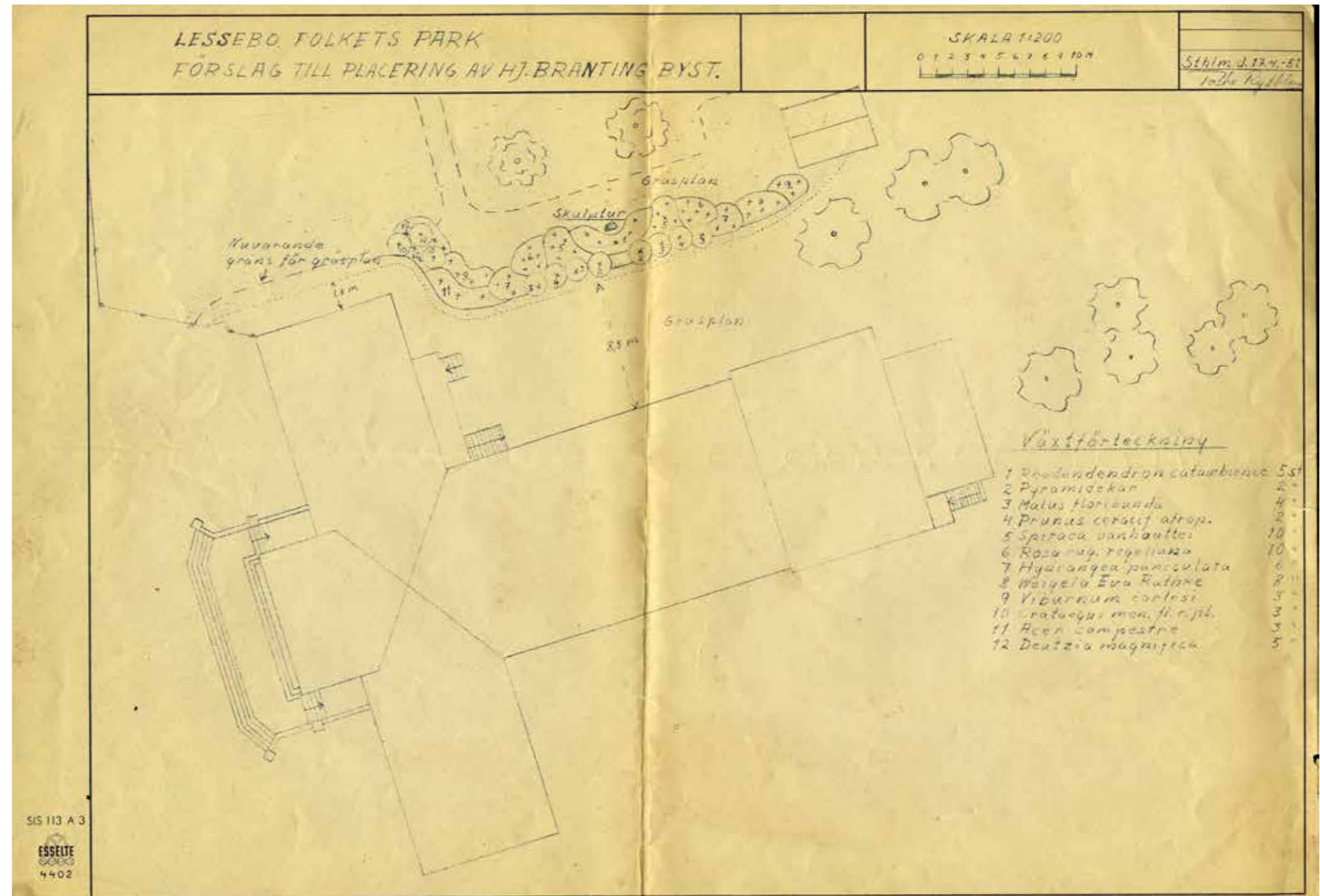


Tillbyggnaden i förhållande till huvudbyggnaden.

Övrigt

Under inledningen av denna förundersökning var undertecknad väldigt säker på att terrazzogolven i foajén och kapprummet var från 1960 och att den svarta stenmosaiken var glasmosaik från Kosta. Terrazzo användes flitigt under 1950- och 1960-talet i offentliga utrymmen och där slitstarka golv förordades som trappuppgångar och dylikt. Glasmosaiken från Kosta var vid samma tid på modet och storleken på mosaiken i golven är exakt samma som standardmått på mosaiken från Kosta. Kombinationen föranledde slutsatsen om att dessa golv var från 1960. Men Adolf Wimans dokumentation visade att så inte var fallet. Detta faktum gör att terrazzogolven i byggnaden är både äldre och mer unika än tidigare anat, vilket också gör att dessa ska värderas ännu högre.

Det finns många ursprungliga dörrar i huvudbyggnaden vara av ett stort antal har flyttats och/eller genomgått förändringar. På minst en handfull dörrar har den överfyllnaden bytts ut på ett ovarsamt sätt, vilket förstört dekorativa profiler. Troligtvis har det varit glas i dessa fyllningar.



För folkets husrörelsen var inköpet av en byst av Hjalmar Branting eller annan framstående politiker inom arbetarrörelsen en högtidlig tillställning. När Lessebo fick sin byst av Branting gjordes detta förslag till park och placering. Idag är bysten och en minnes sten flyttad och står strax norr om tillbyggnaden.

Källförteckning

Kartmaterial

- Lantmäteriets fastighetskarta

Arkiv

Smålands museums arkiv/ Kronobergsarkivet

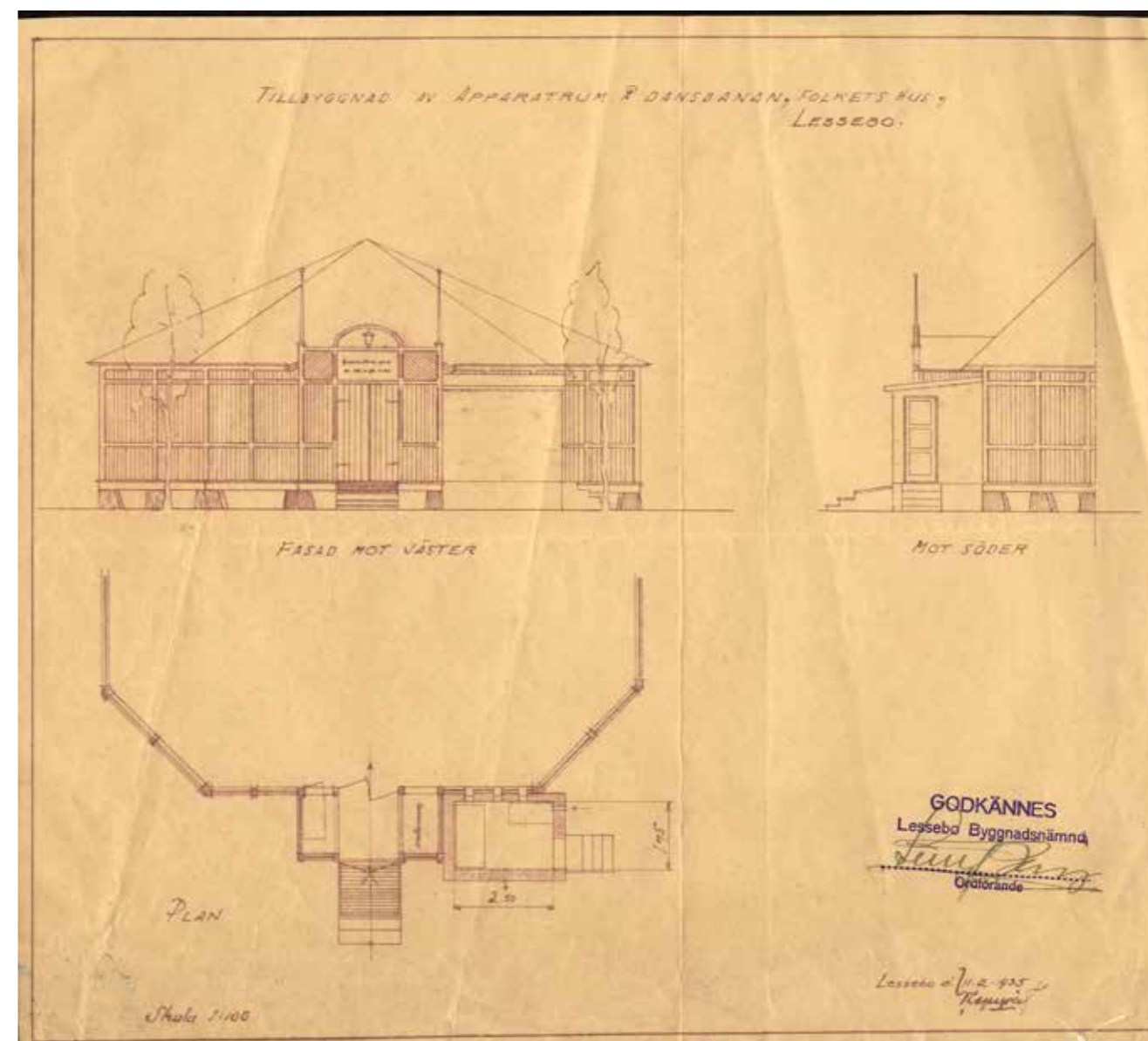
Lessebo folkets hus arkiv

Fotografier och ritningar

De svartvita fotografierna i denna antikvariska förundersökning har tillhandahållits Lessebo hembygdsförening

Ritningar till folkets hus hittades i byggnadens arkiv. Dessa tillhör sedan tidigare Kronobergsarkivet.

Undertecknad undersökte och fotograferade byggnaden i Januari 2020. Samtliga bilder och ritningar har genomgått bildredigering.



Ritning över dansbanan i Folkets park.

