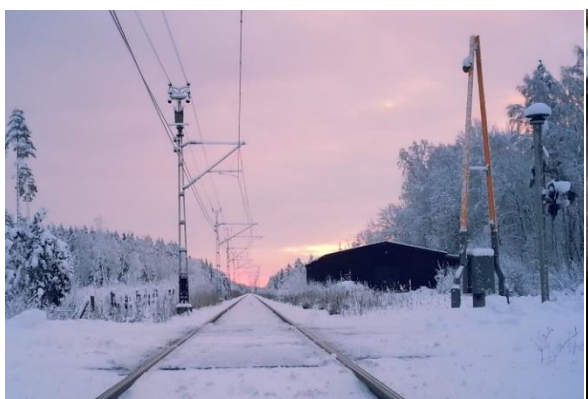
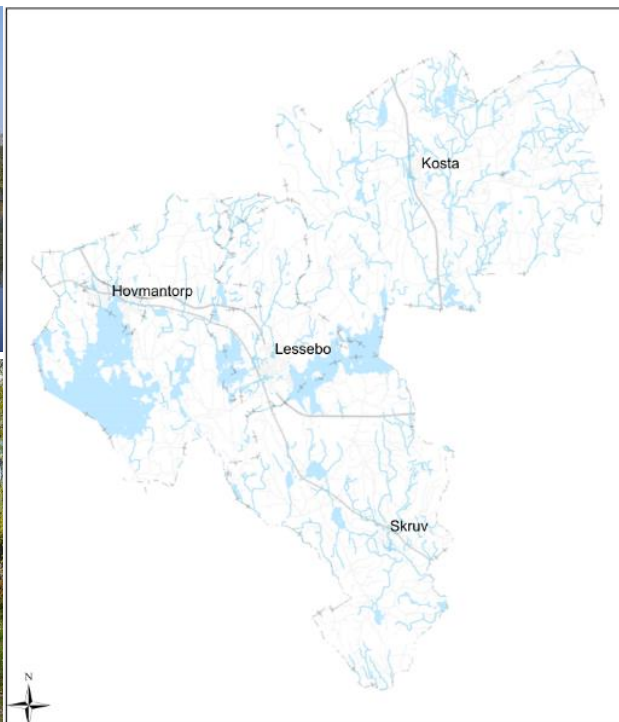
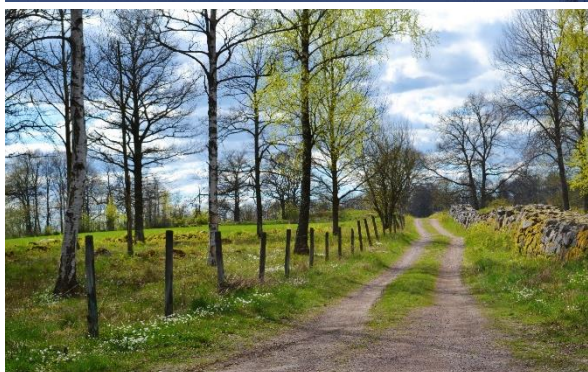


Miljökonsekvensbeskrivning tillhörande Översiktsplan för Lessebo kommun



Utställningshandling
2018-04-11

ANTAGEN 2018-09-24
LAGA KRAFT 2018-10-31

Innehållsförteckning

1. Inledning	3
1.1 Vad är en miljökonsekvensbeskrivning?	3
1.2 Avgränsning av miljökonsekvensbeskrivningen	3
1.3 Sammanfattning av planens syfte och innehåll.....	3
2. Miljökvalitetsmålen	4
2.1 Begränsad klimatpåverkan	4
2.2 Frisk luft	4
2.3 Giffri miljö.....	4
2.4 Säker strålmiljö	5
2.5 Levande sjöar och vattendrag	5
2.6 Grundvatten av god kvalitet.....	5
2.7 Myllrande våtmarker och Levande skogar	5
2.8 Ett rikt odlingslandskap	6
2.9 God bebyggd miljö	6
2.10 Ett rikt växt- och djurliv.....	6
3. Miljökvalitetsnormerna	7
3.1 Vatten	7
3.2 Luft.....	8
3.3 Buller	8
4. Konsekvenser och nollalternativ	9
4.1 Lessebo samhälle	9
4.2 Hovmantorps samhälle	9
4.3 Skruvs samhälle	10
4.4 Kosta samhälle.....	11
4.5 Landsbygdsutveckling i strandnära lägen	12
4.6 Konsekvenser för de olika miljöfaktorerna	12
4.6.1 Landskapsbild	12
4.6.2 Kulturmiljöer och fornlämningar	12
4.6.3 Friluftsliv och rekreation.....	13
4.6.4 Växt- och djurliv, strandskydd samt naturmiljö	13
4.6.5 Trafik och buller	13
4.6.6 Vatten	13
4.6.7 Luft-och markföroreningar	13
4.6.8 Klimatfaktorer	13
5. Icke-teknisk sammanfattning	14

1. Inledning

1.1 Vad är en miljökonsekvensbeskrivning?

En miljökonsekvensbeskrivning, MKB, ska innehålla en redogörelse av vilken miljöpåverkan en planerad förändring eller aktivitet förväntas få. Syftet är att i ett tidigt skede i planprocessen integrera miljöaspekter så att en hållbar utveckling främjas. Utformning och innehåll, liksom processen med att ta fram denna, regleras i Miljöbalkens 6 kapitel och ska tillämpas då åtgärderna medför "betydande miljöpåverkan".

Översiktsplaner förväntas alltid medföra betydande miljöpåverkan och ska därför alltid innehålla en MKB. Eftersom åtgärder och förslag i en översiktsplan inte är så detaljerade måste miljöbedömningen göras på en översiktlig nivå. Miljöpåverkan får sedan bedömas bättre i samband med att detaljerade planer, tillstånd och bygglov tas fram eller ges. För att tillgodose miljöaspekterna på ett godtagbart och positivt sätt kan då olika restriktioner vara nödvändiga att ställa. Miljökonsekvensbeskrivningen är en separat process enligt miljöbalken och den ska göras tillgänglig för berörda myndigheter och allmänheten vid ett samråd på samma sätt som planförslaget.

1.2 Avgränsning av miljökonsekvensbeskrivningen

Avgränsningen av miljö kvalitetsbeskrivningen och de olika miljöfaktorerna samt alternativ framgår av kommande avsnitt. Det är inte möjligt att exakt bedöma vilka konsekvenser som kan uppstå på miljön av de föreslagna åtgärderna i planen eftersom planen är av översiktlig karaktär. De bedömningar som görs för det så kallade nollalternativet, vilket definieras så att utvecklingen fortskrider som vanligt utan översiktsplanens förslag, utgår från jämförelseåret 2040.

1.3 Sammanfattning av planens syfte och innehåll

Översiktsplanen för Lessebo kommun ska visa hur de fyra större tätorterna samt landsbygdsområdena kan utvecklas till en kommun med attraktiva livsmiljöer i samhällena och andra miljöer för boende och verksamheter och med goda kommunikationer till omvärlden.

Fokus ligger på hållbar utveckling i alla led: fossilfria kommunikationer, klimatsmarta boenden, miljövänligt näringsliv, naturnära miljöer, möjligheter för naturnära fritidsaktiviteter. Kommunen ska också fortsatt vara ett attraktivt turistmål i Glasriket med närhet till natur, vatten och kulturmiljöer.

Översiktsplanen utgår från vissa fokusområden för hållbar utveckling och då bebyggelseutveckling, miljö och samhällsnära natur, infrastruktur, utveckling av näringsliv och skola samt landsbygdsutveckling i strandnära lägen. Tyngdpunkten ligger på kommunens större tätorter: Hovmantorp, Lessebo, Kosta och Skruv, vilka sammanfattas nedan för respektive tätort.

2. Miljökvalitetsmålen

Riksdagen har på nationell nivå tagit beslut om 16 miljökvalitetsmål. De 16 målen är följande:

- Begränsad klimatpåverkan
- Frisk luft
- Bara naturlig försurning
- Giftfri miljö
- Skyddande ozonskikt
- Säker strålmiljö
- Ingen övergödning
- Levande sjöar och vattendrag
- Grundvatten av god kvalitet
- Hav i balans samt levande kust och skärgård (*berörs inte alls i Lessebo kommun*)
- Myllrande våtmarker
- Levande skogar
- Ett rikt odlingslandskap
- Storslagen fjällmiljö (*berörs inte alls i Lessebo kommun*)
- God bebyggd miljö
- Ett rikt växt- och djurliv

Målen *Bara naturlig försurning*, *Skyddande ozonskikt* och *Ingen övergödning* påverkas inte av utvecklingsförslagen.

2.1 Begränsad klimatpåverkan

Stora delar av översiktsplanens utvecklingsförslag är lokaliserat till tätorterna. I respektive samhälle har det dessutom prioriterats att nya områden exploateras i direkt anslutning till redan befintliga områden.

På detta sätt kan bilberoendet minska då fler människor får en nära koppling till befintliga resmöjligheter inom kollektivtrafiken. Genom denna placering av områden kan stora naturområden bevaras och inte exploateras.

2.2 Frisk luft

Genom fokus på förtätning och bättre gång- och cykelmöjligheter kommer det bli säkrare att röra sig inom respektive samhälle. På samma sätt bidrar lokaliseringen av industriområdena till samhällenas utkanter till att skapa en boendemiljö utan tunga transporter i form av lastbilar, vilket bidrar till att uppfylla miljömålet.

2.3 Giftfri miljö

Det finns i nuläget ett flertal områden som är utpekade som förorenade på grund av exempelvis glasbruk och träindustri. Genom exploatering kommer sanering bli aktuellt.

Planen är att sanera två objekt per år, som är förorenade på grund av glasbruket, i glasrikeskommunerna. Dock kommer inte alla förorenade områden att kunna saneras inom de närmaste åren, vilket bidrar till att miljömålet inte uppfylls.

Både för de industriområden som har pekats ut i översiktsplanen som förslag och de som redan är befintliga kommer det vara viktigt att deras eventuella påverkan på samhällena hålls på ett minimum. Risken blir annars att det inte blir möjligt att uppfylla miljömålet *Giftfri miljö*.

2.4 Säker strålmiljö

Vid byggnation i närheten av högspänningsledning måste försiktighetsmått och rekommenderade avstånd följas. Det som är viktigt är att säkerställa att människors hälsa och den biologiska mångfalden inte utsätts för farlig strålning på grund av exploatering. Kan bli aktuellt att beakta vid exploatering i Hovmantorp och Lessebo.

2.5 Levande sjöar och vattendrag

Vid byggnation i närheten eller i direkt anslutning till vattenskyddsområde och dricksvattentäkter kommer det vara väldigt viktigt att hänsyn tas. I Lessebo kommun finns det tre ytvattentäkter och vid två av dessa, Rottnen och Läen, finns det utpekade bebyggelseområden. Hantering av dagvatten måste ses över och beaktas för att minska påverkan som det kan ha på sjöar och vattendrag. Dagvatten måste alltid renas innan det rinner vidare ut i sjöarna då det för med sig föroreningar och partiklar, vilket bidrar till att uppfylla miljömålet.

2.6 Grundvatten av god kvalitet

I Lessebo kommun finns det en grundvattentäkt, vilken ligger norr om Skruv. Denna är skyddad genom ett vattenskyddsområde och vid byggnation måste hänsyn tas och uppställda föreskrifter hållas. För att säkerställa att grundvattnet även fortsättningsvis ska ha god kvalitet föreslås ingen expansion i denna del av Skruv.

2.7 Myllrande våtmarker och Levande skogar

Dessa två mål är tätt knutna till varandra eftersom det i många skogar finns vissa områden som är våtmarker. Denna samverkan mellan olika miljömål är viktig att bevara. I Lessebo kommun har vissa områden valts bort på grund av att de motverkade miljömålen mer än de gagnade något annat. Det kommer också vara viktigt i de områden som pekats ut för exploatering att påverkan på naturen är på en låg nivå och att så mycket som möjligt av naturmarken kan bevaras.

2.8 Ett rikt odlingslandskap

Lessebo kommun är en skogrik kommun med majoriteten av marken bestående av skogar. Med hänsyn till detta bör alla exploateringsförslag som pekas ut på åkermark väljas bort i de lägen som andra alternativ finns. Att bevara dessa områden är väldigt viktigt för att lantbruk och öppna landskap ska kunna fortsätta finnas kvar.

2.9 God bebyggd miljö

I samtliga fyra tätorter finns det utpekade bebyggelseområden. I samtliga fall kommer det vara viktigt att undersöka hur de nya områdena kommer fungera i samklang med den befintliga bebyggelsestrukturen. De planerade grönstråken kommer att bidra till att uppfylla målet. På samma sätt kommer utvecklingen av Strömbergshyttan mot mer aktivitetsområde som kombineras med bostäder och handel att medföra att målet uppfylls.

Kulturellt värdefulla miljöer, till exempel riksintresseområdena i Lessebo och Kosta ska bevaras och all ny bebyggelse ta hänsyn till dessa bebyggelse- och industrimiljöer. Under förutsättning att hänsyn och avvägningar görs i respektive exploateringsområde bedöms översiktsplanen och dess effekter inte motverka miljömålet. Istället kan målet i vissa fall främjas då det ger möjlighet till utveckling av befintliga områden.

2.10 Ett rikt växt- och djurliv

Genom bevarande av naturområden främjas växt- och djurlivets förutsättningar. Även vid byggnation är det möjligt att göra avvägningar och avgränsningar för att den eventuella påverkan på växt- och djurliv ska vara på ett minimum. Detta är viktigt att beakta i byggnation i närheten av natur och i ärende som berör strandskyddsområden.

3. Miljökvalitetsnormerna

Det finns tre miljökvalitetsnormer att beakta vid exploatering, byggnation och lovgivande, nämligen, luft, vatten och buller.

Havs- och vattenmyndigheten ansvarar för vägledning kring miljökvalitetsnormer som rör vattenkvalitet och havsmiljö. Naturvårdsverket ansvarar för tillsynsvägledning kring miljökvalitetsnormer som rör luftkvalitet och omgivningsbuller

3.1 Vatten

Miljökvalitetsnormerna för vatten delas in i två delar; kemisk och ekologisk status. Det är den sammanvägda statusen inom respektive del som måste uppnå god status.

Enligt Vatteninformation Sverige, VISS, uppnår inga vattendrag och sjöar i Lessebo kommun i nuläget god kemisk status.

De sjöar och vattendrag som i nuläget uppnår god ekologisk status är Lillasjön, Vasen, norra delen av Öjen, Linneforsån och Löften. Resterande undersökta sjöar och vattendrag ska uppnå god status 2021 respektive 2027. Dessa är:

Sjöar (samtliga 2021)	Vattendrag (samtliga 2027)
Läen	Bäck vid Öljeholm
Rottnen	Lesseboån
Oset	Ronnebyån
Sörsjön	Bäck från Läen
	Bäck från Öjen
	Fibbleån
	Fagerekeån
	Fagerhultsån
	Lyckebyån

För att lyckas uppnå god ekologisk status 2021 respektive 2027 kommer det vara viktigt att frågor som exempelvis försurning, förekomst av tungmetaller, djurlivet och påverkan från dagvatten beaktas.

Det kommer vara viktigt att restriktioner, åtgärder och försiktighetsmått införs i arbete som kan påverka vattnet. I vissa fall kommer det vara frågan om att i samband med exploatering ta fram försiktighetsmått och restriktioner, medan det i befintliga miljöer kan vara frågan om olika lokala åtgärder. Dessutom bör åtgärder som kalkning av sjöar och vattendrag fortsätta för att bearbeta problem med försurning.

I exempelvis Hovmantorp måste alla arbeten ställas i relation till den potentiella påverkan som de kan ha på Rottnen, med hänsyn till att det är en dricksvattentäkt. Det är viktigt att beakta vilket avstånd som finns och vilka säkerhetsmått som tas. I Lessebo finns samma problematik vid byggnation i närheten av Läen då det är Lessebos dricksvattentäkt.

Men även vid byggnation utanför respektive vattenskyddsområde måste hänsyn tas och en beräkning utföras för att exempelvis dagvatten från exploatering inte ska påverka befintligt vatten. I många fall hänger olika vattenområden samman och påverkas därmed också av varandra.

Att peka på specifika lösningar för att uppnå god kemisk status är enligt VISS inte möjligt i alla fall. Ett exempel är Rottnen där bland annat halterna av kadmium är över gränsvärdet, men det finns ingen specifik åtgärdsplan för att lösa detta. Med hänsyn till detta kommer det vara viktigt att kontinuerligt arbeta med dessa frågor och där det är möjligt minska de farliga halterna.

3.2 Luft

Miljökvalitetsnormen för luft är speciellt viktig att beakta vid förtätning, byggande av transportinfrastruktur och industrier. I Lessebo kommun utförs provtagning i Lessebo samhälle. Resultaten från både 2012 och 2014, vilka är de senaste utförda, visar på halter av kvävedioxid och partiklar under årsmedelvärde.

3.3 Buller

Höga bullernivåer kan skapa boendesituationer där det inte längre är möjligt att bo kvar. Bullerkällor kan vara industrier, järnväg och biltrafiken. I Lessebo kommun finns det framförallt riksväg 25, riksväg 28 och järnvägen bland trafikinfrastrukturen som är starka bullerkällor. Vid byggnation i närheten av dessa områden måste omgivningsbuller beaktas och arbetas med vid exploatering samt genom byggnation.

Genom en ny sträckning av riksväg 25 för den tunga trafiken vid Lessebo kan bullernivåer i samhället minska.

4. Konsekvenser och nollalternativ

Två alternativ kommer presenteras för respektive tätort i kommunen, ett nollalternativ och ett huvudalternativ. Nollalternativet pekar på en framtid där inga utvecklingsområden exploateras. Huvudalternativet fokuserar på om majoriteten utvecklas. Kommunen styr inte över enstaka bebyggelseutveckling på landsbygden.

4.1 Lessebo samhälle

Nollalternativet

Utan någon utveckling i Lessebo samhälle kommer det inte vara möjligt att uppnå miljömål som exempelvis *God bebyggd miljö*. Det kommer inte heller gå att erbjuda fler människor bostäder, goda gång- och cykelvägar eller en skola i framkant. Samhällets utveckling skulle riskera att avstanna. Dock skulle påverkan på natur- och kulturmiljöerna vara på en minimumnivå.

Samhället skulle med tiden riskera att förlora sin roll i den kommunala och regionala utvecklingen och människor skulle bosätta sig i andra samhällen eller kommuner. Detta skulle riskera att medföra att samhället förlorar invånare för varje år som går.

Huvudalternativet

Vid ett genomförande av huvudalternativet kommer Lessebo samhälle kunna utveckla nya bostadsområden med en stark koppling till olika natur- och kulturvärden genom goda förbindelser. Det kommer också vara möjligt för skolan att fortsätta utvecklas och bidra till en god kunskapsutveckling av kommunens invånare.

Genom mer invånare och en utveckling av skolan kommer också näringslivet och turismen att gynnas. Vid utveckling kommer det vara viktigt med en balans mellan bevarande och exploatering där inga värden förbises till fördel för andra. Fokus kommer behöva ligga på helheten och hur varje del i utvecklingen påverkar denna för att därmed en avvägning i de olika projekten ska vara möjlig.

Det kommer också vara viktigt att stärka samhällets centrum och dels hur människor upplever detta, men också möjligheten att ta sig dit samt nyttja det. Genom detta alternativ kommer förutsättningarna att öka för fler personer att bo och arbeta i samhället, vilket kommer bidra till ett ökat underlag för kollektivtrafik och affärer.

4.2 Hovmantorps samhälle

Nollalternativ

Utan någon utveckling i Hovmantorp kommer samhällets utveckling att avstanna. Vid detta läge skulle påverkan på naturen minimeras och växt- och djurlivet inte påverkas i någon större grad. Områden som exempelvis Abbakuse vid elljusspåret skulle då fortsätta vara ett skogsområde.

Dock skulle detta medföra att befolkningen i samhället inte kan öka, vilket skulle begränsa service som affärer, skola och kollektivtrafik. Hovmantorps utveckling är tätt knuten till hela kommunens och utan någon utveckling i detta samhälle skulle en stor del av kommunen riskera att utsättas för samma.

Huvudalternativ

Alternativet innebär att Hovmantorp får möjligheten att stärka sin roll både i den kommunala utvecklingen, men även i den regionala. Hovmantorp ligger nära kommungränsen mot Växjö och kommer kunna knyta samman Lessebo kommun tätare med Växjö. Samtidigt blir det möjligt för fler att bosätta sig i samhället och ha närhet till både Växjö och dess utbud men också till samhällsnära natur i Hovmantorp.

Ett sådant område som kommer kunna nyttjas mer av befolkningen är Abbakuse, vilket är ett naturområde som kommer bevaras och samexistera med både befintlig och ny bebyggelse. Dock kommer elljusspåret att behöva få en ny dragning, vilket inte bedöms medföra några större negativa konsekvenser. Påverkan på kulturminnena kommer också att undvikas.

I centrala Hovmantorp kommer utveckling att kunna fortsätta genom att vissa förorenade områden kan saneras och bli tillgängliga för allmänheten, vilket också är positivt för miljön.

4.3 Skruvs samhälle

Nollalternativ

Om utvecklingen i Skruv skulle skilja från det föreslagna i översiktsplanen skulle det vara svårt att kunna få samhället att växa. Detta skulle medföra att samhället riskerar att minska i storlek, vilket skulle leda till fler negativa konsekvenser för dem som är boende där. Ett exempel är tågstoppet som då inte skulle bli en verklighet utan tågen skulle fortsätta att bara köra förbi. Även servicen skulle bli sämre och få en nedgående trend.

Utän någon ny byggnation i Skruv kommer ingen påverkan på naturen ske, vilket inte heller medför att tillgängligheten till naturen ökar.

Huvudalternativ

Genom alternativet kommer underlaget för ett tågstopp och därmed sannolikheten att det byggs att öka. Detta kommer vara en viktig del i både den kommunala och den regionala utvecklingen för att kunna binda samman Lessebo kommun med Emmaboda kommun och då Kalmar län.

Med ett större invånarantal kommer det vara möjligt att även bibehålla olika leder och grönområden för allmänheten och turister att nyttja. Detta kommer att fortsätta stärka Skruvs roll i den kommunala utvecklingen samt det underlag som kommer finnas för servicen i samhället. Dessutom kommer attraktionen till Skruv och dess naturomgivningar att väsentligt öka.

4.4 Kosta samhälle

Nollalternativ

Utan utveckling i Kosta skulle expansionen som har funnits avstanna. Detta skulle leda till att det blir ett läge av ingen utveckling alls, varken positiv eller negativ under ett antal år innan risken för negativ sådan inträder. Om utveckling blir negativ skulle det få stora konsekvenser då Kosta är ett samhälle med stark bas i verksamheter och handel. Besöksantalet till Kosta och därmed hela kommunen skulle minska drastiskt och medföra stora negativa konsekvenser för kommunens utvecklingsmöjligheter.

Utan utveckling i Kosta kommer sjöar som Iglagöl och Blågöl riskera att inte bli sanerade utan fortsätta vara förorenade.

Huvudalternativ

I takt med att de olika utvecklingsförslagen realiserats kommer service, verksamheter och livsmöjligheter att öka i Kosta. Det kommer bli möjligt för fler att bosätta sig med närhet både till höga natur- och kulturvärden. På detta sätt kan områden som elljusspåret och områdena runt sjöarna stärkas för vandring och friluftsliv.

I Kosta finns ingen järnväg men genom översiktsplanens förslag kommer underlaget för bussarna att öka. Detta kommer medföra att kommunikationerna till och från Kosta inom kommunen kommer öka, vilket i sin tur medför att fler får möjlighet att uppleva Kosta utan behov av bil.

Påverkan på naturen kommer öka, men genom att göra insatser som sanering av mark och vatten kommer naturen i sin helhet att gynnas av översiktsplanen. Planens förslag innebär ingen negativ påverkan på riksintresset för kulturmiljövård.

4.5 Strömbergshyttan

Nollalternativ

Utan någon utveckling eller satsning på besöksnäringen i Strömbergshyttan skulle orten fortsatt minska i attraktivitet. Risken blir då att de nyligen uppstartade verksamheterna med miljöverkstad och antikförsäljning skulle läggas ned. Ingen förbättring skulle kunna ske med de förorenade markområdena vid glasbruksbyggnaden eller övrig sanering vid Högehall. Omgivande natur skulle fortsatt växa fritt och ingen påverkan på denna sker.

Huvudalternativ

Förslaget innebär att Strömbergshyttan åter kan få liv och rörelse med turistverksamhet och möjligheter för sport och friluftsliv i omgivande natur och sjöar.

Ett nytt aktivitetsområde med exempelvis cykelvägar för mountainbikes medför påverkan på naturen. Syftet med sådana är dock att de ska följa naturligt i terrängen utan större schaktningar och avverkningar och endast med smärre förbättringar med gruspåläggning.

Förutsättningar kommer på sikt att finnas för sanering av förorenade massor. Möjligheter ges för krav på sanering av nedskräpade tomter och platser. Nya bryggor vid badplatserna och en eventuell bro till rastplatsen ska utföras så att påverkan på vattenmiljön minimeras.

4.6 Landsbygdsutveckling i strandnära lägen

Nollalternativ

Mindre utvecklingsmöjligheter på landsbygden påverkar behovet av service och möjligheter i kommunens tätorter. Alternativet innebär att påverkan på orörd natur minskar.

Risken skulle bli att människor ansöker om strandskyddsdispens vid alla sjöar och vattendrag istället för i ett fåtal utpekade områden, vilket ökar risken för att de mer värdefulla strandområdena tas i anspråk.

Huvudalternativ

Alternativen vid de olika sjöarna för LIS innebär att fler strandnära och attraktiva bostäder kommer vara möjliga att bygga. Fler människor kommer få möjlighet att bo och vistas med sjöar i sin närhet och uppleva naturen med dess värden, vilket kan medföra en ökad förståelse för bevarande.

Dock kommer risken för negativ påverkan på strand- och vattenmiljöer att öka. Denna risk måste beaktas och minimeras i samband med byggnation, vilket ska göras i varje enskilt fall inom LIS områdena.

4.7 Konsekvenser för de olika miljöfaktorerna

4.7.1 Landskapsbild

Ny bebyggelse i samtliga fyra tätorter påverkar landskapsbilden och stadsbilden mer eller mindre beroende på plats, dock mera lokalt. Inga känsliga landskapsvyer påverkas och bebyggelse som utvidgning och komplettering varför stadsbilden redan är påverkad. Industriområden i Hovmantorp påverkar landskapsbilden utmed riksväg 25. Detta behöver inte vara negativt då det snarare kan ses som marknadsföring. Bebyggelse vid Kårlanda och väster om prästgården påverkar landskapsbilden särskilt sett utifrån sjön Rottnen. Ny bebyggelse intill Abbakuse påverkar naturmiljön eftersom elljusspåret måste läggas om. En fjärrtafikled förbi Lessebo påverkar landskapsbilden i vissa delar. Landskapsbilden och naturmiljön utmed LIS-sjöarna kan bli mer eller mindre påverkade av nya anläggningar och mest i de områden där det inte finns någon bebyggelse idag. Vid tillståndsgivning måste detta minimeras.

4.7.2 Kulturmiljöer och fornlämningar

Kulturmiljön vid Djurhult i Lessebo kan påverkas negativt av ny bebyggelse. Det förutsätts därför att hänsyn tas till den befintliga bebyggelsens karaktär. Utveckling av

handel och hotell i Kosta behöver inte vara negativt under förutsättning att värdefulla bebyggelseområden intill inte berörs. Riksintressena i både Lessebo och Kosta ska beaktas vid all exploatering i eller i närheten av områdena. Huruvida fornlämningar kan påverkas kan inte bedömas i nuläget då områdena inte är detaljavgränsade. Kulturmiljö och fornminnen kan påverkas inom LIS-områdena vid Tjugosjö och Transjö.

4.7.3 Friluftsliv och rekreation

Nya grönområden, grönstråk, gång- och cykelleder kommer förhoppningsvis att få positiva konsekvenser för friluftsliv och rekreation.

4.7.4 Växt- och djurliv, strandskydd samt naturmiljö

Naturmiljön kan påverkas negativt i samband med exploatering vid Abbakuse i Hovmantorp. Vid exploatering inom LIS-områdena kan påverkan på växt-och djurliv till viss del ske. Det ska dock bevakas vid eventuella tillstånd att så inte sker.

4.7.5 Trafik och buller

Mer utveckling, byggnation och fler människor innebär mer trafik, vilket kan bli negativt för miljön. Planens syfte är dock att skapa ett samhälle som är fossilfritt utsläpp till luft och miljö ska minska jämfört med idag. En fjärtrafikled förbi Lessebo för tung trafik får positiva konsekvenser för luft, buller och trafiksäkerhet.

4.7.6 Vatten

Vattenskyddsområdena i Hovmantorp och i viss mån i Lessebo och Skruv kan påverkas negativt av byggnation. Dagvatten måste omhändertas lokalt och renas före utsläpp i recipient. Påverkan på vatten kan också ske vid byggnation inom LIS-områden.

4.7.7 Luft-och markföroreningar

Förorenade områden ska saneras innan byggnation är möjlig, vilket ger positiva konsekvenser för miljön och de boende. Planen är att sanera två objekt per år, som är förorenade på grund av glasbruket, i glasrikeskommunerna.

4.7.8 Klimatfaktorer

I kommunen finns endast ett område som är hotat av översvämningar och det är längs med Ronnebyån från dess utflöde i Rottnen vid Ånäs och söderut. Dessa områden berörs inte av några utvecklingsförslag. Eventuell byggnation ska dock planeras och grundläggas på nivåer så att risker inte uppstår.

5. Icke-teknisk sammanfattning

Huvudalternativet innebär en utveckling enligt översiktsplanens förslag medan nollalternativet påvisar en utveckling där allt rullar på som innan. Jämfört med nollalternativet innebär huvudalternativet en risk för fler negativa konsekvenser eftersom detta innebär ianspråktagande av mer mark och eventuell påverkan på vatten.

Den generella miljöpåverkan bedöms dock kunna hållas på en låg nivå i de områden som är utpekade och som har analyserats för utbyggnad. Dessa områden ska prioriteras då miljöpåverkan bedöms vara minst där. Eftersom ny bebyggelse planeras med tydlig koppling till befintlig infrastruktur och samhällsservice bedöms detta få positiva konsekvenser för miljön genom att biltrafiken och utsläpp till mark och vatten inte ska öka. Härigenom kommer också rekreationsområden och grönområden att sparas och kunna utvecklas för allmänheten. Byggnation ska också ske på ett sätt som klassas som klimatsmart, med möjligheter för effektiv energihushållning, fler solceller och fler elbilar, vilket därmed främjar god miljö och social hållbarhet.

Nollalternativet kan betyda visst mått av stagnation och att allt "rullar på som vanligt" utan någon kommunal styrning i form av denna översiktsplan. Det innebär inte heller någon vägledning för andra myndigheter och beslutsfattare. Troligen tas mindre markarealer i anspråk för bostäder och verksamheter, vilket i sig innebär mindre miljöpåverkan. Detta skulle medföra att kommunens roll i den regionala utvecklingen inte skulle förbättras utan förbli samma.