



# Årsredovisning 2025

Lessebo kommun

# Innehåll

Innehåll .....	1
Kommunstyrelsens ordförande har ordet.....	2
Förvaltningsberättelse .....	3
Översikt över verksamhetens utveckling .....	4
Den kommunala koncernen.....	5
Viktiga förhållanden för resultat och ekonomisk ställning.....	6
Händelser av väsentlig betydelse .....	10
Styrning och uppföljning av den kommunala koncernen.....	11
God ekonomisk hushållning och ekonomisk ställning .....	14
Balanskravsresultat .....	28
Väsentliga personalförhållanden .....	29
Förväntad utveckling .....	33
Årsbokslut .....	34
Resultaträkning.....	35
Balansräkning .....	36
Kassaflödesanalys .....	37
Noter.....	38
Ekonomisk och finansiell information .....	49
Driftredovisning .....	50
Investeringsredovisning.....	52
Särredovisning vatten och avlopp.....	55
Revisionsberättelse .....	59

## Kommunstyrelsens ordförande har ordet

2025 har varit ett år där vi genomfört nödvändiga strukturella anpassningar, samtidigt som vi stärkt vår ekonomi, vår välfärd och vår framtidsförmåga. Årsredovisningen visar tydligt att kommunen tar steg i rätt riktning men även att vi står inför fortsatta utmaningar som kräver ansvar och handlingskraft.

Kommunen redovisar ett positivt resultat på 18,1 miljoner kronor, och kan därmed återställa större delen av det negativa balanskravsresultatet från föregående år. Detta är viktigt efter en period av svagare resultat på grund av inflation och tidigare kraftigt ökade pensionskostnader. Vi når dock inte helt upp till kommunfullmäktiges finansiella mål, balanskravsresultatet landar på 1,3 procent, där målet är 2 procent. Självfinansieringsgraden över fem år uppgår till 90 procent, något under målet.



Omstruktureringen av bolagen har stärkt kommunkoncernens soliditet från 30 till 36 procent, och vi står nu finansiellt stabilare inför våra kommande investeringar. Försäljningen av LesseboHus stärker även verksamheterna framöver då det annars hade krävts tillskott de kommande åren. Befolkningen minskar och uppgår vid årets slut till 8 115 invånare. Detta kräver fortsatta verksamhetsanpassningar, antalet anställda har minskat och resurser omfördelas för att klara våra uppdrag långsiktigt.

Årsredovisningen visar att majoriteten av verksamhetsmålen uppnåtts, gymnasiebehörigheten ökar till 77,6 %, serviceupplevelsen bland invånare och företag stiger till 74 %, arbetslösheten har minskat, andelen svenska livsmedel i våra verksamheter ökar och användningen av friskvårdsbidrag har fördubblats, vilket stärker hälsa och arbetsmiljö. Samtidigt ser vi utmaningar, särskilt inom äldreomsorgen där brukarnöjdheten sjunkit något. Här behöver vi fortsätta utvecklingsarbetet under kommande år.

Trygghetsfrågor har haft hög prioritet. Under året har vi fördjupat samarbetet med polisen, vi har fortsatt arbetet med företagarna med regelbundna träffar för att utveckla näringslivsklimatet. Turismen och kulturarvet är fortsatt en viktig motor för kommunens besöksnäring. Vi fortsätter att investera, bland årets viktigaste märks färdigställandet av Skruvs vattenverk, installation av solceller på flera anläggningar, förberedelser och projektering av nytt vård- och omsorgsboende i Lessebo, klart 2028 och fördjupat arbete med ny överföringsledning mellan Hovmantorp och Lessebo. Dessa projekt är avgörande för kommande generationer och en hållbar framtid.

Vi går in i 2026 med en stärkt ekonomi, tydligare prioriteringar och en kommunorganisation som är bättre rustad att möta framtidens krav. Det kommer att krävas fortsatt disciplin, mod och god framförhållning för att möta utvecklingen med minskat invånarantal, ökade välfärdsbehov och begränsat ekonomiskt utrymme.

Jag vill rikta ett varmt tack till alla medarbetare, förtroendevalda, företagare, föreningar och engagerade invånare som varje dag bidrar till Lessebos framtid. Tillsammans för vi kommunen framåt, med ansvar, omtanke och framtidstro.

Lars Altgård (S), kommunstyrelsens ordförande



## Förvaltningsberättelse

Förvaltningsberättelsen syftar till att ge en övergripande och tydlig bild av kommunens verksamhet det gångna året i enlighet med Lagen om kommunal bokföring och redovisning. Det huvudsakliga fokuset ligger på Lessebos kommunkoncerns samlade verksamhet oberoende av om verksamheten är organiserad i förvaltnings- eller bolagsform.

# Översikt över verksamhetens utveckling

Genom sammanfattande nyckeltal ger Lessebo kommun här en översiktlig bild av kommunens samt kommunkoncernens ekonomi och verksamhet under de senaste fem åren.

<b>Koncernen</b>	<b>2025</b>	<b>2024</b>	<b>2023</b>	<b>2022</b>	<b>2021</b>
Verksamhetens intäkter (mkr)	918,4	901,2	936,0	870,5	854,3
Verksamhetens kostnader (mkr)	880,0	914,6	901,3	866,9	817,1
Årets resultat (mkr)	38,4	-13,5	34,7	3,5	37,2
Soliditet (%)	36	30	31	30	29
Soliditet fullfondering (%)	26	20	21	20	19
Investeringar (netto, mkr)	62,6	77,8	79,5	52,3	69,8
Självfinansieringsgrad (%)	143	46	105	97	116
Lån hos finansinstitut (mkr)	579,3	696,0	670,1	698,4	691,4
Antal anställda	776	815	876	924	915

<b>Kommunen</b>	<b>2025</b>	<b>2024</b>	<b>2023</b>	<b>2022</b>	<b>2021</b>
Folkmängd	8 115	8 289	8 342	8 485	8 574
Kommunal skattesats (%)	21,81	21,81	21,81	21,81	21,81
Verksamhetens intäkter (mkr)	838,1	826,9	821,7	793,5	782,6
Verksamhetens kostnader (mkr)	820,1	839,9	793,5	786,9	742,8
Årets resultat (mkr)	18,1	-13,0	28,2	6,6	39,8
Resultatets andel av skatteintäkter och generella statsbidrag, %	3	-2	4	1	7
Soliditet (%)	38	37	40	42	42
Soliditet fullfondering (%)	26	24	27	27	27
Investeringar (netto, mkr)	52,6	59,1	70,3	46,9	62,9
Självfinansieringsgrad (%)	105	35	86	80	107
Självfinansieringsgrad, skattefin.vht (%)	106	36	124	76	98
Lån hos finansinstitut (mkr)	438,8	412,4	369,4	314,4	282,4
Antal anställda	773	808	867	909	899

## Befolkningsutveckling

Den 31 december 2025 hade Lessebo kommun 8 115 invånare. Befolkningsutvecklingen har varit negativ under hela den senaste femårsperioden. Blickar man istället tillbaka 15 år till slutet av 2011 så hade kommunen 8 077 invånare och sedan ökade invånarantalet under flera år vid flyktingkrisen för att nu återigen vara tillbaka på ungefär samma nivå som år 2011.

Till följd av att antalet invånare minskat de senaste fem åren sker anpassning av verksamheterna till ett lägre invånarantal och antalet anställda minskar.

## Soliditet

Lessebo kommun har inte klarat att egenfinansiera investeringarna fullt ut under femårsperioden utan kommunens skuldsättning ökar. Dock är det väsentligt att notera att ser man till hela Lessebo kommunkoncerns skuldsättning så har den sjunkit, då försäljning av hyres- och fastighetsbeståndet skett till privata aktörer. Koncernens soliditet har stärkts från 30% till 36% senaste året.

# Den kommunala koncernen

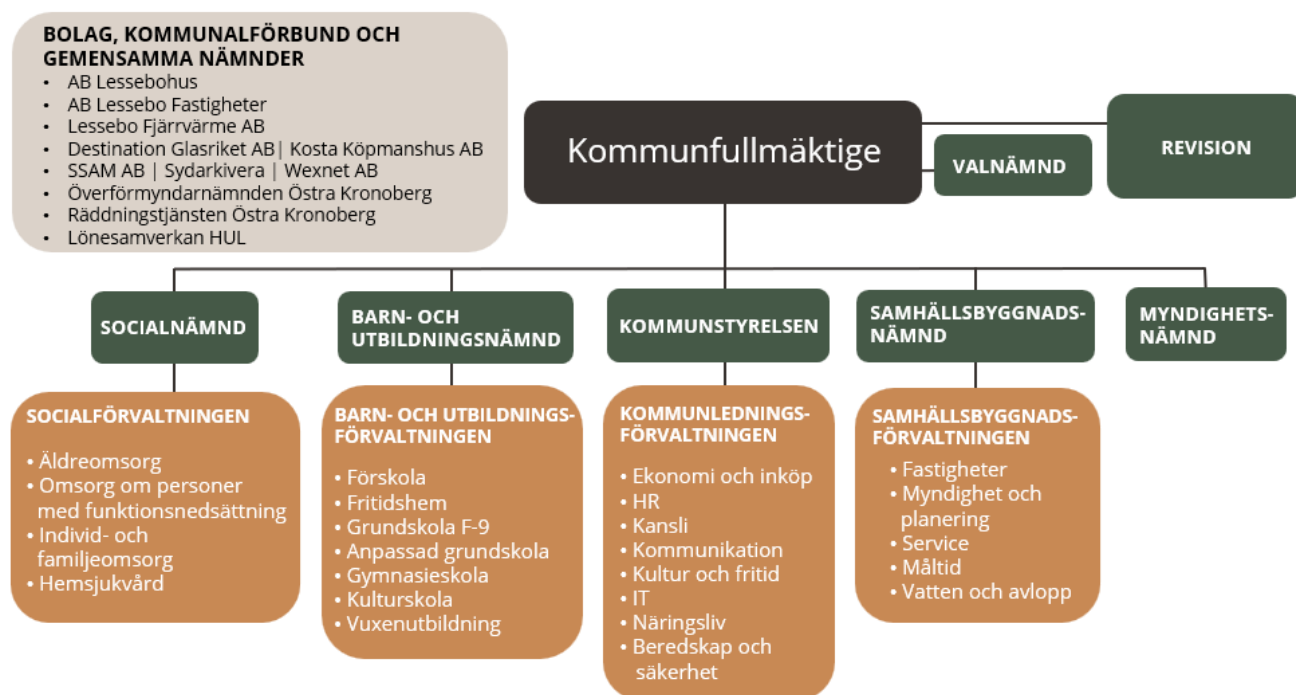
I detta avsnitt beskrivs Lessebo kommunkoncern och kommunens samlade verksamhet.

Den kommunala verksamheten består av kommunens nämnds- och förvaltningsorganisation och tre helägda bolag, Lessebo Fjärrvärme AB, AB Lessebohus och AB Lessebo Fastigheter. Under året har en fusion genomförts där AB Kyrkebyn 3 uppgått i moderbolaget AB Lessebo Fastigheter. Alla fastigheter som funnits i AB Lessebohus och AB Lessebo Fastigheter har sålts de senaste åren.

Den verksamhet som bedrivs i Södra Smålands Avfall & Miljö AB (SSAM) räknas också den in i kommunala koncernen, även om Lessebo har en mindre ägarandel i SSAM om 6,3%, eftersom hela kommunens avfallshantering sköts via bolaget. Räddningstjänsten är organiserad i ett gemensamt räddningsförbund – Räddningstjänsten i Östra Kronoberg (RÖK). I förbundet ingår Lessebo, Tingsryds och Uppvidinges kommuner och Lessebos ägarandel är 25,7%.

Majoritetsägda AB Kosta Köpmanshus svarar för utveckling av fastigheter för handel och verksamheter i Kosta, kommunen äger bolaget (51%) tillsammans med New Wave Group koncernen (49%). Andra samarbeten och företag med ägarintressen är bredbandsbolaget Wexnet AB där kommunens ägarandel är 5,1%. Överförmyndarnämnden Östra Kronoberg är en gemensam verksamhet tillsammans med Alvesta, Tingsryd och Växjö kommun. Därutöver har Lessebo, Högsby och Uppvidinge kommun en gemensam nämnd för lönesamverkan.

## Lessebo kommuns organisation



Lessebo kommun anlitar inte privata utförare som har väsentlig betydelse för verksamheten.

Antalet tillsvidareanställda i kommunen fördelar sig enligt följande: Socialförvaltningen har 288 anställda, Barn- och utbildningsförvaltningen har 298 anställda, Kommunledningsförvaltningen har 46 anställda och Samhällsbyggnadsförvaltningen har 105 anställda. 2025-01-01 flyttades måltidsverksamheten från kommunledningsförvaltningen till samhällsbyggnadsförvaltningen.

Det finns sammanlagt ca 80 politiker i kommunfullmäktige, nämnder och styrelser i Lessebo kommun. Det är kommunfullmäktige som utser ledamöter, ersättare, ordförande och vice ordförande i alla nämnder och styrelser.

## Viktiga förhållanden för resultat och ekonomisk ställning

Avsnittet innehåller upplysningar om sådana förhållanden som inte ska redovisas i resultat- eller balansräkningen, men som är viktiga för bedömningen av kommunens resultat eller ekonomiska ställning. Det omfattar en kort omvärldsbeskrivning inom områden som har relevant påverkan för kommunen och därefter lämnas upplysningar över bland annat pensionsåtaganden och finansiella risker.

### Verksamhetsrisker

#### Försämrat säkerhetsläge

Den ryska invasionen av Ukraina påverkar Sveriges säkerhet. Men risken för ett väpnat angrepp mot Sverige bedöms just nu som låg. Samtidigt finns det en ökad risk för påverkansoperationer och andra fientliga aktioner. Sabotage mot infrastruktur under havsytan har skett, cyberangrepp sker återkommande och politiska påverkanskampanjer riktade mot Sverige pågår.<sup>1</sup>

Lessebo kommun har med stöd av medel från MSB och Socialstyrelsen arbetat aktivt under året för att stärka kommunens krisberedskap och förmåga att verka i det civila försvaret. Samtliga förvaltningar har fokuserat på kontinuitetsplanering för sina verksamheter och både utbildning och krisövningar har genomförts för medarbetare och förtroendevalda. Samhällsbyggnadsförvaltningen fick också ett särskilt investeringsstöd från Livsmedelsverket för att stärka måltidsberedskapen.

Beroendet av IT och digitaliserade lösningar är stort inom kommunens verksamheter och arbete med att stärka informationssäkerheten pågår kontinuerligt.



*Under beredskapsveckan lagades mat utomhus för att öva och stärka kommunens beredskap inom måltidsverksamheten.*

### Kompetensförsörjning

Kompetensförsörjningen är en av de största utmaningarna för kommunsektorn, bland annat till följd av den demografiska utvecklingen där antalet äldre ökar. Andelen invånare som är äldre än 80 år ökar i Lessebo kommun medan antalet unga och personer i arbetsför ålder sjunker. Det finns en risk att kommunen inte kan attrahera, rekrytera och behålla medarbetare i en omfattning som

<sup>1</sup> [Säkerhetsläget i Sverige - Krisinformation.se](https://www.krisinformation.se)

motsvarar verksamhetens behov. Utmaningarna är stora inom äldreomsorgen, där den demografiska utvecklingen ställer krav på nya arbetsätt.

Kommunen har en kompetensförsörjningsstrategi och kompetensförsörjningsplaner för förvaltningarna. Målet för arbetet med kompetensförsörjningen är att attrahera rätt kompetenser, behålla och utveckla kompetenser, bidra till ökat engagemang samt att vara en attraktiv arbetsgivare. För att behålla medarbetare arbetas exv. med introduktionsprogram, chefsdagar och utbildningar i arbetsrätt. Uppföljning av strategin sker årligen av HR-avdelningen medan ansvar och utvärdering av respektive kompetensförsörjningsplan sker av respektive verksamhet.

## Inköpstrohet

Kommunkoncernens verksamheter omfattas av lagstiftningar för offentliga upphandlingar och inköp och en policy för upphandling och inköp finns. System för avtalsuppföljning finns och används.

## Finansiella risker och riskhantering

I Lessebo kommuns finanspolicy beskrivs flera finansiella risker och hur de hanteras. Där står exempelvis att likviditetsplaneringen ska vara samordnad för hela kommunkoncernen för att nå en effektiv penninghantering. Detta sker genom att kommunkoncernens kassaflöden är samlade i ett räntebärande koncernkonto. Kommunen har en koncernkredit som en del i att minska finansieringsrisken. Koncernkrediten är ej nyttjad under året.

Likviditetsrisk hanteras övergripande genom att ha en hållbar budget som visar en god ekonomisk hushållning. Under året har det skett omstruktureringar inom koncernen där AB Lessebohus sålt samtliga fastigheter utom fyra till privat aktör och övriga fyra fastigheter har köpts av Lessebo kommun. AB Lessebo Fastigheter sålde sina sista fastigheter under 2024. Fastighetsförsäljningarna medförde att Lessebohus och Lessebo Fastigheter har haft möjlighet att amortera samtliga lån, men istället för att amortera alla lån till Kommuninvest genomfördes gäldenärsbyten i våras både till Lessebo kommun och Lessebo Fjärrvärme AB, utifrån deras behov, gällande de bundna lån Lessebohus och Lessebo Fastigheter hade med betydligt lägre ränta än dagens marknadsränta. På så sätt har kommunen och koncernen optimerat låneportföljen och fått ned räntekostnaderna. Koncernens låneskuld hos Kommuninvest har minskat med 117 miljoner kronor under året.

En av de övergripande riskerna för koncernen är ränteutvecklingen för låneskulden. Finanspolicyn reglerar exv. hur ränte- och kapitalbindningar ska göras för att minimera risken och nå en jämn förfallostruktur. Utöver kommunen är de helägda bolagens upplåning samt kommunens del av räddningstjänstens lån med i nedanstående tabell för koncernen.

	Kommun	Koncern	Enligt finanspolicyn
Snittränta senaste 12 mån	1,87%	1,78%	
Andel lån med rörlig ränta	15%	15%	Får vara max 30%
Genomsnittlig räntebindning	2,7 år	2,7 år	
Genomsnittlig kapitalbindning	3,0 år	3,1 år	Bör ligga inom 2,5-5 år
Låneskuld hos Kommuninvest	439 mkr	579 mkr	

Riksbankens styrränta har ökat från 0 procent i början av år 2022 till 4 procent hösten 2023 för att sedan vända nedåt. Styrräntan låg vid 2025 års ingång på 2,75 procent och den har sänkts i etapper under året för att vid årets utgång ligga på 1,75 procent. Lessebo kommunkoncerns snittränta för året på 1,78 procent är lägre än genomsnittsräntan i kommunsektorn som låg på 2,4 procent inkl. derivat enligt Kommuninvests rapport Kommunsektorns skuldförvaltning kvartal fyra 2025.

Det majoritetsägda bolaget Kosta Köpmanshus upplåning sker till största delen via affärsbank utan kommunal borgen. Lessebo kommun har lånat ut totalt 8 miljoner kronor till bolaget.

## Borgensåtagande

När en kommun ställer ut lån till ett koncernbolag krävs ett räntepåslag och om koncernbolaget istället lånar själva och kommunen tecknar ett borgensåtagande för lånet krävs att kommunen ska ersättas för detta i form av en borgensavgift.

Att det behövs en borgensavgift eller ett räntepåslag utöver den faktiska upplåningskostnaden beror på att kommunen tar på sig en risk i och med åtagandet. EU-lagstiftningen avseende statsstöd reglerar att det inte är tillåtet att ge offentligt ägda företag en konkurrensfördel genom att subventionera deras finansiering. Räntepåslaget eller borgensavgiften ska vara framtagna utifrån marknadsmässiga grunder och alltså vara anpassad till det specifika bolagets kreditvärdighet och marknadsförutsättningarna. Detta sker för de kommunala bolagen i Lessebo kommun.

## Elpriser

Marknadspriserna för el är volatila och det är av vikt att ha en stabil portfölj. Kommunen och Lessebo Fjärrvärme AB har prissäkring för 2026 på ungefär 94% av beräknad förbrukning till ett pris av ca 90 öre/kWh. För 2027 resp. 2028 är säkringen på ungefär 75% resp. 67% av beräknad förbrukning till ett pris av ca 80 öre/kWh. Kommunens elförbrukning uppgick till ca 6,1 miljoner kWh under 2025 och hela kommunkoncernen ca 6,9 miljoner kWh.

## Pensionsförpliktelser

Mkr	Koncern	Koncern	Kommun	Kommun
	2025	2024	2025	2024
<b>Total pensionsförpliktelse i BR</b>				
Avsättning inklusive särskild löneskatt	6,7	6,6	6,7	6,5
Ansvarförbindelse inklusive särskild löneskatt	129,4	134,7	129,4	134,7
Pensionsförpliktelse som tryggats i pensionsförsäkring	87,1	87,2	83,9	83,9
Pensionsförpliktelse som tryggats i pensionsstiftelse	0,0	0,0	0,0	0,0
Summa pensionsförpliktelse inklusive försäkring och stiftelse	223,2	228,5	220,0	225,2
<b><u>Förvaltade pensionsmedel-Marknadsvärde</u></b>				
Totalt pensionsförsäkringskapital	116,6	113,1	112,6	109,2
Varav överskottsmedel	8,0	5,7	6,5	4,4
Totalt kapital pensionsstiftelse	0,0	0,0	0,0	0,0
Finansiella placeringar (egenförvaltning)	172,9	163,9	172,9	163,9
Summa förvaltade pensionsmedel	289,4	277,0	285,5	273,1
<b><u>Finansiering</u></b>				
Återlånade medel	-36,8	-22,6	-36,8	-22,6
Konsolideringsgrad	127,0%	116,0%	127,0%	116,0%

Kommunens pensionsåtagande redovisas enligt blandmodellen. Modellen innebär att intjänade pensionsförpliktelser före 1998 tas upp som en ansvarförbindelse utanför balansräkningen. De pensionsmedel som intjänas från och med 1998 utbetalas för den anställdes egen placering hos pensionsförvaltare och kostnadsförs det år de intjänas.

Årets pensionskostnad för koncernen uppgår till 46,1 mkr (73,6 mkr) vilket är 27,5 mkr lägre än förra året. Av årets pensionskostnad uppgår avgiftsbaserad individuell del av avtalspensionen till 23,1 mkr (23,8 mkr). Utbetalda pensioner, vilket sker via Skandia, har utbetalats med 8,9 mkr (9,0 mkr). Avsättningarna för pensioner i balansräkningen uppgår till 6,7 mkr (6,6 mkr) inklusive löneskatt.

Pensionsförpliktelse, som avser tiden före 1998, redovisas i balansräkningen som förpliktelse inom linjen, se not 27. Dessa förpliktelser uppgår till 129,4 mkr (134,7 mkr) inklusive löneskatt.

Totalt uppgår pensionsskulden inklusive löneskatt till 136,1 mkr (141,3 mkr). Detta kan jämföras med marknadsvärdet på kapitalförvaltningen som uppgår till 172,9 mkr (163,9 mkr).

Täckningsgraden uppgår till 127,0 % (116,0%) och 0 mkr (0 mkr) har återlånats i verksamheten. Utfallet av pensionsförvaltningen i resultaträkningen uppgår till 4,5 mkr (5,1 mkr). Sammantaget uppgår avkastningen, som mäts på marknadsvärdet, för pensionsförvaltningen till 15,1% (12,6%).

### Tillgångsfördelning värdepappersportföljen

Lessebo kommun har en värdepappersportfölj vars främsta syfte är att täcka den framtida pensionsförpliktelsen. Marknadsvärdet på värdepappersportföljen som förvaltas av Storebrand är 172,9 mkr (163,9 mkr) och avkastningen för 2025 är 5,5 %. Portföljens täckningsgrad av pensionsmedlen uppgår till 133,6% (116,0%).

Tillgångsslag i värdepappersportfölj	Utfall 2025-12-31	Ska enligt finanspolicyn vara
Räntebärande värdepapper	48,1%	35%-90%
Aktiefonder	51,9%	10%-65%
Alternativa investeringar	-	0%-30%
Likvida medel	-	0%-10%
Andel utländska aktiefonder i förhållande till totala aktieinnehavet	49,3%	≤50%

Värdepappersportföljen håller sig inom finanspolicyns ramar.

## Händelser av väsentlig betydelse

AB Lessebohus sålde 60 procent av lägenhetsbeståndet under våren 2023. Då det allmänna kostnadsläget höjts betydligt och Lessebohus, liksom andra bostadsbolag, fått kraftigt höjda driftskostnader uteblev den förväntade ekonomiska effekten för driften för kvarvarande bestånd. Kommunfullmäktige godkände förra året hemställan om att sälja även resterande fastigheter förutom fyra fastigheter som behålls inom koncernen. Försäljning av fastigheterna är nu genomförd, kommunen köpte de fyra fastigheterna som behålls inom koncernen av strategiska skäl medan Lindström Property köpte de andra 27 fastigheterna och tillträde skedde i våras.

Efter att Lessebohus fastigheter sålts med vinst har gäldenärsbyte gjorts för några av bolagets förmånliga lån till Lessebo kommun respektive Lessebo Fjärrvärme AB. Lessebohus resterande lån (som kommunen gått i borgen för) är återbetalda till långivaren Kommuninvest, personalen är uppsagd, andra avtal har sagts upp och bolaget förbereds för att kunna avvecklas nästa år. Efter balansdagen har årsstämman i AB Lessebohus fattat beslut om utdelning till Lessebo kommun om sju miljoner kronor och att inleda en likvidationsprocess för bolaget.

Bygglov är beviljat för nytt vård- och omsorgsboende vid stationsområdet i Lessebo tätort. Ett stort arbete med detaljplanering av de olika verksamheterna som ska vara i huset och som ligger till grund för upphandling av byggtreprenör har pågått under året. Bland annat har stort fokus varit på funktionsprogram för att säkerställa att behov hos brukare, patienter och medarbetare kan tillgodoses i kommande byggnad. Investeringsbudget finns med 200 mkr och boendet beräknas vara klart för inflyttning hösten 2028.

# Styrning och uppföljning av den kommunala koncernen

Under denna rubrik beskrivs väsentliga aspekter och utveckling avseende kommunens styrning, uppföljning och interna kontroll.

## Riktlinjer för ägarstyrning

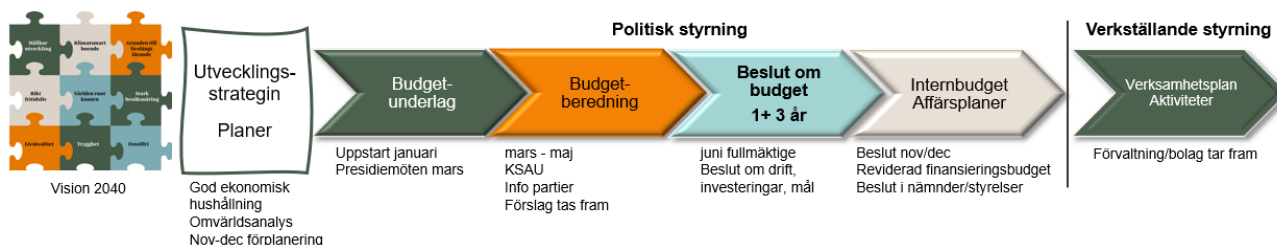
Lessebo kommun har valt att överlämna vissa kommunala angelägenheter till kommunala bolag. Under våren 2025 har kommunstyrelsen beslutat om riktlinjer för ägarstyrning som beskriver roller och genomförandet av ägandet av dessa bolag. De styrande dokumenten för respektive bolag utgörs framförallt av bolagsordning, ägardirektiv i tillämpliga fall samt de interna dokument som bolagen tar fram.

## Budget med plan

Kommunfullmäktige beslutar varje år om en budget för kommande år med en tillhörande treårsplan för åren därefter. Budgeten är Lessebo kommuns främsta styrdokument som syftar till att leda utvecklingen av kommunen framåt. Budgetens roll är att ange de ekonomiska ramarna och kommunfullmäktiges viktigaste inriktningar och prioriteringar. Det innebär att de inriktningar och mål som finns i budgeten ska efterlevas, konkretiseras, följas upp och omsättas i praktik av kommunstyrelsen och nämnderna. Som styrelse/nämnd har man även en skyldighet att vidta åtgärder för att inte överskrida sin fastställda budget.

Kommunens rambudget tas fram utifrån SKR:s modell för budget med resursfördelning. Modellen syftar till att ge förutsättningar för en långsiktigt hållbar ekonomi, den har en tydlig koppling mellan demografi och intäkter och tar fram realistiska och transparenta tekniskt framräknade budgetramar som politiken utgår ifrån innan medvetna prioriteringar av de ekonomiska resurserna görs.

Lessebo kommuns budgetprocess:



## Uppföljning

Kommunkoncernen följer upp budget och mål tre gånger per år. Det sker i en resultatinformation efter april, i delårsrapporten efter augusti och så här i årsredovisningen efter årets slut. Hos nämnderna och bolagen sker därutöver resultatinformation minst tre gånger till under året, vanligtvis efter februari, juni eller juli och oktober. En nyhet för 2025 är att nämnderna och kommunstyrelsen efter varje månads slut även erhållit översiktliga månadsuppföljningar med de enskilda månadernas budgetavvikelser för de olika verksamhetsområdena.

Delårsrapporten som upprättas efter augustis slut beskriver utvecklingen av de ekonomiska målen och verksamhetsmålen, visar utfall jämfört med budget och en årsprognos. Kommunrevisionen granskar delårsrapporten och den beslutas i nämnder och bolagsstyrelser och fastställs av kommunfullmäktige.

Efter avslutat år görs kommunstyrelsens och nämndernas årsbokslut samt kommunens årsredovisning. Kommunfullmäktige fastställer årsredovisningen i april samt beslutar om

ansvarsfrihet för kommunstyrelsens och nämndernas ledamöter. De kommunala bolagen gör årsredovisningar, som granskas av revisorerna och fastställs av bolagsstyrelserna.

### Kommunstyrelsens uppsiktsplikt

Kommunstyrelsen har en särskild ställning bland de kommunala nämnderna eftersom den förutom att vara en nämnd också ska ha uppsikt över hela kommunen samt förstärkt uppsikt över de kommunägda bolagen. I nämndernas reglementen regleras att när årsprognos görs efter tertial 1 och 2 och i det fall prognosen visar ett negativt prognostiserat utfall jämfört med årsprognosen ska nämnden upprätta en handlingsplan för att beskriva de åtgärder som vidtas för att uppnå en budget i balans. Handlingsplanen ska presenteras för kommunstyrelsen. Socialnämnden och barn- och utbildningsnämnden har under våren presenterat negativa årsprognoser mot budget och på grund av detta inkommit med handlingsplaner till kommunstyrelsen där man redogjort för vidtagna och planerade åtgärder för en budget i balans 2025.

### Systematiskt kvalitetsarbete

Kommunens kvalitetsarbete syftar till att utveckla och förbättra kvaliteten i alla verksamheter. Att skapa värde för kommuninvånare och företagare står i fokus för utvecklingsarbetet. För att möta framtida utmaningar är det viktigt att främja arbete med digitalisering och smartare arbetsätt. Kommunfullmäktige har givit samtliga nämnder i uppdrag att under 2025 genomföra dokumenterade digitaliseringsaktiviteter som leder till effektivisering i verksamheten eller ökad service, vilket redovisas längre fram i förvaltningsberättelsen under avsnittet om måluppfyllelse.

### Intern kontroll

I oktober beslutade kommunfullmäktige om nya riktlinjer för internkontroll. Den interna kontrollen är en del av Lessebo kommuns styrning och av väsentlig betydelse för både den politiska ledningen och verksamheten. Riktlinjerna för internkontroll syftar till att säkerställa att kommunstyrelsen, nämnderna och de kommunala bolagen upprätthåller en tillfredsställande internkontroll.

En god intern kontroll ska tillse att kommunen har en ändamålsenlig och kostnadseffektiv verksamhet, att kommunen har tillförlitlig finansiell rapportering och efterlever lämpliga lagar, förordningar, interna regelverk och ingångna avtal med olika parter. Intern kontroll handlar om att ha ordning och reda, veta att det som ska göras blir gjort och att det sker på ett korrekt och säkert sätt.

Nämnder och styrelser har det yttersta ansvaret för den interna kontrollen inom sitt verksamhetsområde. Varje nämnd och styrelse ansvarar för att en internkontrollplan som bygger på genomförd riskanalys tas fram och att en årlig granskningsrapport presenteras.

### Attestreglemente och riktlinjer för investeringsprocessen

Attestreglementet är en del av internkontrollen med syfte att säkerställa en rättvisande redovisning och arbetsätt som minimerar risk för oegentligheter.

Riktlinjer för investeringsprocessen finns antagna och syftet med dessa är att skapa en för kommunen enhetlig ram för handläggning, budgetering, beslutsfattande och redovisning av anläggningstillgångar (investeringar) samt skapa effektivitet i ekonomisk planering, uppföljning och det samlade resursutnyttjandet.

### Visselblåsarfunktionen

I december 2021 trädde *lag (2021:890) om skydd för personer som rapporterar om missförhållanden* i kraft. Lagen tydliggör ramverket kring vad som gäller vid hantering av visseblåsartips.

Enligt lagen ska kommunens visselblåsarfunktion ta emot tips, följa upp innehållet i tipset och lämna återkoppling till tipslämnarna. Lagen gäller vid rapportering om missförhållanden i ett arbetsrelaterat sammanhang som det finns ett allmänintresse av att de kommer fram.

Antal inkomna ärenden till Lessebo kommuns Visselblåsartjänst är 12 varav 4 betraktas som visselblåsare enligt lagens mening. De fyra tips som uppfyllt lagens kriterier har hanterats enligt fastställd rutin.

# God ekonomisk hushållning och ekonomisk ställning

Kommunallagen slår fast att kommuner ska ha en god ekonomisk hushållning i sin verksamhet och i sådan verksamhet som bedrivs genom andra juridiska personer. Kommunfullmäktige har beslutat om riktlinjer för god ekonomisk hushållning i Lessebo kommun. Begreppet god ekonomisk hushållning har både ett finansiellt perspektiv och ett verksamhetsperspektiv med syfte att skapa goda förutsättningar för att kommunkoncernen i ett mer långsiktigt perspektiv ska ha en kostnadseffektiv och ändamålsenlig verksamhet som genererar relevanta överskott. De mål som följs upp nedan är verksamhetsmål och finansiella mål i budget 2025.

## Verksamhetsmål

### Boende och livskvalité

Mål		
<b>Den upplevda tryggheten bland invånarna ska bli bättre.</b>		
Målet mäts genom polisens trygghetsmätning. Utgångsläge: 1,69 (2023).		
Uppnått	Ej uppnått	Ej mätt
X		
<b>Uppföljning (resultat):</b>		<b>Kommentar</b>
1,54		Trygghetsmätning genomfördes under hösten. Ju lägre siffra, desto bättre resultat.
<b>Den upplevda hälsan bland invånarna ska öka.</b>		
Målet mäts genom Kolada, invånare med bra självskattat hälsotillstånd. Utgångsläge 64% (2021).		
Uppnått	Ej uppnått	Ej mätt
		X
<b>Uppföljning (resultat):</b>		<b>Kommentar</b>
Ej mätt.		Mätning görs vartannat år, därmed finns ingen siffra för 2025. Siffran för 2024 är 63.6.
<b>Nivån på upplevd service bland invånare och företag ska öka.</b>		
Målet mäts genom Statistiska Centralbyråns medborgarundersökning. Utgångsläge: 65% (2022).		
Uppnått	Ej uppnått	Ej mätt
X		
<b>Uppföljning (resultat):</b>		<b>Kommentar</b>
74 %		En ökning jämfört med utgångsläget.
<b>Brukarbedömningen inom hemtjänst och särskilt boende ska öka.</b>		
Målet mäts genom Kolada, äldreomsorg - helhetssyn, andel (%). Utgångsläge: 79% respektive 83% (2023).		
Uppnått	Ej uppnått	Ej mätt
	X	
<b>Uppföljning (resultat):</b>		<b>Kommentar</b>
Hemtjänst 74 % Särskilt boende 71 %		Ett lägre resultat än utgångsläget.

### Uppdrag till samtliga inklusive myndighetsnämnden

**Varje nämnd/styrelse ska genomföra dokumenterade digitaliseringsaktiviteter som leder till effektivisering i verksamheten eller ökad service.**

**Kommentar:** En helt digital ärendehanteringsprocess har införts genom implementering av ett nytt ärende- och dokumenthanteringssystem med möjlighet till digitalt bevarande av handlingar. Införande av digital post och digitala personalakter har påbörjats. Ett molnbaserat bildarkiv har implementerats och utbildningsinsatser genomförs för att säkerställa effektiv användning.

Digitalisering av detaljplaner fortgår kontinuerligt och införandet av digitala vattenmätare har fortsatt, där 64 procent var digitala vid årets slut. Inom utbildningsverksamheten har ett nytt administrationssystem införts och e-tjänster har utvecklats och förbättrats, bland annat för ansökan om skolskjuts.

Inom äldreomsorgen har behov av effektivisering identifierats och flera digitaliseringsinsatser planeras och genomförs, såsom digital planering i hemtjänstens nattverksamhet samt utökad digital tillsyn. Ett projekt har genomförts med stöd av Sveriges Kommuner och Regioner (SKR) avseende försörjningsstrategi för välfärdsteknik. Projektet ska leda till prioritering av välfärdsteknik samt tydliggöra resursbehov för att möta framtida uppdrag.

### Uppdrag till kommunstyrelsen

**Engagera föreningar och grupper av medborgare i arbetet för ökad trygghet.**

**Kommentar:** På grund av personalförändring har inga trygghetsvandringar genomförts 2025, men trygghet har varit ett tema vid medborgardialogen i samtliga orter under oktober. Kommunpolisen medverkade vid samtliga dessa tillfällen.

**Ta fram en strategi och en handlingsplan för genomförande av arbetet med ”En kommun fri från våld”.**

**Kommentar:** Det kommunövergripande arbetet har försenats, och arbete har främst skett i processledargruppen. Handlingsplan för det kommunövergripande arbetet planeras tas fram under 2026.

### Uppdrag till samhällsbyggnadsnämnden

**Arbeta proaktivt med nya detaljplaner för bostäder och verksamheter.**

**Kommentar:** Planprogram för västra Kosta är antaget. Planläggning av verksamhetsmark är pausad av fastighetsägaren.

## Barn och ungas uppväxtvillkor

### Mål

#### Andelen som går ut grundskolan och har behörighet till gymnasiet ska öka.

Mäts genom officiell statistik hos Skolverket. Utgångsläge: 70,4% (läsåret 2022/2023).

Uppnått	Ej uppnått	Ej mätt
X		

#### Uppföljning (resultat):

77,6 %

#### Kommentar

Årets niondeklassare gick ut grundskolan med goda resultat, 77,6 % nådde en gymnasiebehörighet till de nationella programmen.

#### Andelen barn och unga som är fritidsaktiva ska öka.

Mäts genom LOK-stödsstatistik från SISU. Utgångsläge 17 017 (2022).

Uppnått	Ej uppnått	Ej mätt
X		

#### Uppföljning (resultat):

41 000 deltagartimmar

#### Kommentar

Andelen barn som är fritidsaktiva ökar, för 2024 var utfallet 29 111. En förening har inte rapporterat in.

### Uppdrag till samtliga

#### Bidra till att barn och ungas uppväxtmiljö är trygg.

#### Kommentar:

Rapporteringen till barn- och utbildningsnämnden avseende kränkningar i skolan har utökats från varannan månad till månadsvis, vilket stärker uppföljning och åtgärdsarbete. Med anledning av ny lagstiftning om höjd säkerhet i skolan från den 1 juli 2025 har arbetet med trygghet och säkerhet ytterligare prioriterats, bland annat genom ökad tydlighet kring att det är förbud för obehöriga att vistas inom skolans område.

Genomförda lekplatsbesiktningar har följts av åtgärder och endast fåtal brister återstår inför 2026. Arbetet pågår även med att utveckla en ny lekplats och utemiljö bakom kulturhuset 51:an i Lessebo.

En fritidsgårdsplan har tagits fram och beslutats av kommunfullmäktige. Regelbunden fritidsgårdsverksamhet har startats upp för mellan- och högstadielärover i Hovmantorps bowlinghall samt fortsatt öppen och tillgänglig verksamhet i Lessebo. Simskola har genomförts och fritidsverksamhet har erbjudits även under skolloven.

### Uppdrag till kommunstyrelsen, barn- och utbildningsnämnden och socialnämnden

#### Samtliga relevanta verksamheter ska arbeta efter de beslutade modeller och rutiner som finns inom Barnens bästa gäller! i Kronoberg.

#### Kommentar:

Kulturskolans samarbete med Hackebackeskolan har fortsatt under året. Genom organiserade rastaktiviteter har trygghet och inkludering stärkts samtidigt som kulturskolans verksamhet synliggjorts för eleverna.

Samverkan kring barn och unga har utvecklats ytterligare genom regelbundet deltagande i SSPF-möten (skola, socialtjänst, polis och fritid). Utbildningsinsatser har genomförts för samtliga medarbetare inom kultur- och fritidsverksamheten samt hälso- och sjukvården avseende arbetssättet Barnens bästa och rutiner vid oro och särskilda händelser.

Inom individ- och familjeomsorgen bedrivs arbetet enligt metodiken Barnets plan, med aktiv medverkan i samverkansmöten som initieras av skolan samt egna sammanställande insatser vid behov. Arbetet stärker den samordnade stödstrukturen kring barn och unga.

#### Uppdrag till barn- och utbildningsnämnden

**Fortsätta utveckla möjligheterna för barn och elevers inläring.**

**Kommentar:** Barn- och utbildningsförvaltningen följer upp elevernas måluppfyllelse med betygsanalyser och mitterminsmöten. Ett arbete inleddes under året med att sätta rättssäkra betyg, det vill säga rätt betyg i förhållande till kunskap och färdighet.

#### Uppdrag till socialnämnden

**Utveckla verksamheten med stödteamet i samverkan med andra aktörer.**

**Kommentar:** Stödteamet genomför tillsammans med Region Kronoberg utökade hembesöksprogram som erbjuds till de som föder sitt första barn i Sverige. Under 2025 har 16 familjer fått sitt första hembesök (då barnet är nyfött) och åtta familjer har fått sitt sista hembesök då barnet är 15 månader.

#### Uppdrag till kommunstyrelsen

**Utveckla samarbetet med föreningar kring barn- och ungas fritid.**

**Kommentar:** Kultur- och fritidsavdelningen har regelbundna träffar med kommunens olika föreningar under året. Utvärdering och revidering av den nya bidragsmodellen pågick under 2025 och planeras att antas 2026.

#### Uppdrag till kommunstyrelsen och barn- och utbildningsnämnden

**Utreda kulturskolans organisering för ökad delaktighet, samverkan med civilsamhället samt ha fler öppna verksamheter under hela året.**

**Kommentar:** Ärendet behandlades på kommunstyrelsens sammanträde i juni. Kommunstyrelsen beslutade att uppdraget i internbudget 2025 skulle anses vara genomfört och att Lessebo kommun ska behålla nuvarande organisation för kulturskolan. Barn- och utbildningsnämnden har fattat ett liknande beslut.

## Näringsliv och arbetsmarknad

### Mål

#### Service till företagare ska öka.

Mäts genom undersökning gjord av Svenskt Näringsliv. Utgångsläge 3,04 (2022)

Uppnått	Ej uppnått	Ej mätt
X		

#### Uppföljning (resultat):

3,25 (2025)

#### Kommentar

Svenskt näringsliv har presenterat resultatet av det sammanfattande omdömet om företagsklimatet i kommunen. Jämfört med utgångsläget så har företagsklimatet förbättrats.

#### Den totala arbetslösheten ska minska.

Mäts genom Arbetsförmedlingens månadsstatistik. Utgångsläge 10,3% (april 2023).

Uppnått	Ej uppnått	Ej mätt
X		

#### Uppföljning (resultat):

9,6 % (december 2025)

#### Kommentar

Arbetslösheten har minskat jämfört med utgångsläget.

### Uppdrag till samtliga inklusive myndighetsnämnden

#### Utveckla och förenkla de kontakter som sker med företag.

#### Kommentar:

Uppdraget att utveckla och förenkla kontakterna med företag har genomförts genom en aktiv och strukturerad näringslivsdialog. Ett omfattande antal företagsbesök och löpande kontakter med både nya och etablerade företag har bidragit till ökad tillgänglighet och förbättrad förståelse för företagets behov.

Näringslivsrådet har haft flera möten där aktuella frågor behandlats och resultat från genomförd företagsenkät har diskuterats. Riktade nätverksträffar har stärkt samarbetet mellan företag och kommunen.

Samtliga förvaltningar har genomfört insatser inom service och bemötande. Dialogen med näringslivet har även stärkts genom digitala plattformar och intern samordning.

### Uppdrag till samtliga

#### Ta emot praktikanter och arbetsmarknadsanställda i verksamheten.

#### Kommentar:

Flera förvaltningar har tagit emot praktikanter inom olika verksamhetsområden såsom exv. kansli, HR, bibliotek, lokalvård och VA-verksamheten.

Socialförvaltningens arbetsmarknadsavdelning har tagit emot både arbetsmarknadsanställda och studenter från Linnéuniversitetet. Inom hälso- och sjukvården har flera studenter från olika vårdutbildningar haft praktik.

Under sommaren har Lessebo kommun tagit emot 146 feriearbetare. 103 av dem har haft feriejobb inom kommunala verksamheter och 43 inom föreningar. Alla som sökte och uppfyllde kraven har fått feriejobb.

I övrigt har chefer och medarbetare varit behjälpliga till universitetsstuderande som behövt intervju personal eller få enkätsvar till sina studier inför uppsatser.

**Ta fram strategier för att bidra till arbetet med kompetensförsörjning inom ramen för den regionala utvecklingsstrategin.**

**Kommentar:** Samtliga förvaltningar arbetar med gällande kompetensförsörjningsplan. På kommunledningsförvaltningen pågår arbetet med att genomföra aktiviteter i kompetensförsörjningsplanen genom en arbetsgrupp som består av IT-chef, kommunikation- och marknadschef samt HR-konsult. P.g.a. personalförändringar på HR-avdelningen pausades dock arbetet under hösten.

På samhällsbyggnadsförvaltningen har kompetensförsörjningsplanen uppdaterats där man även sett över kommande pensionsavgångar, och det har tagits fram en matris för kompetenskartläggning.

**Utveckla samverkan med näringslivet för entreprenörskap och ung företagsverksamhet i skolan och att få fler UF-företag.**

**Kommentar:** Arbetet med att stärka entreprenörskap och öka antalet UF-företag har utvecklats genom fördjupad samverkan mellan skola och näringsliv. Genom avtal med Ung Företagsamhet genomförs inspirationsföreläsningar och workshops för elever samt kompetensutveckling för skolpersonal, vilket stärker förutsättningarna för entreprenöriellt lärande.

Gymnasieskolan erbjuder elever möjlighet att driva UF-företag med stöd av engagerade lärare. Näringslivsfunktionen har aktivt bidragit till att knyta kontakter mellan skola och företag, bland annat i samband med företagsbesök, för att skapa fler samarbeten och affärsnära inslag i undervisningen.

Ung Företagsamhet är en integrerad del av kommunens modell för samverkan mellan skola och näringsliv, arbetet bedrivs strukturerat även inom grundskolan.

**Arbeta aktivt med unga som varken studerar eller jobbar med särskild hänsyn till personer med funktionsnedsättning.**

**Kommentar:** Arbetet med att aktivt stödja unga som varken studerar eller arbetar har utvecklats genom stärkt samverkan mellan kommunens verksamheter och externa aktörer. Inom det kommunala aktivitetsansvaret har samarbetet med socialtjänsten och Arbetsförmedlingen fördjupats, med fokus på tidiga och samordnade insatser som underlättar övergången till studier eller arbete.

Inom ramen för samverkansinitiativet SKRUVAS erbjuds unga vuxna vägledning mot praktik, arbete eller studier för att motverka långvarigt utanförskap. Kommunen och det lokala näringslivet bidrar med praktikplatser som en viktig del i insatserna.

Särskild hänsyn har tagits till unga med funktionsnedsättning genom riktade fritidsaktiviteter under lov samt samverkan mellan bibliotek, fritidsgård, skola och daglig verksamhet för att sänka trösklar och öka delaktigheten.

## Uppdrag till kommunstyrelsen

Genom dialog med kommunens företag kartlägga kompetensbehov.

**Kommentar:** Sjuttiotvå företagsbesök har genomförts med extra fokus på mindre företag. Frågan om kompetensbehov är uppe på samtliga företagsbesök och i den lokala företagsenkäten och vid behov kan gemensamma insatser skapas.

**Aktivt arbeta med att matcha arbetslösa personer med det behov av kompetens som finns i företagen.**

**Kommentar:** Den information som samlas in vid företagsbesök om kompetensbehov, förmedlas till arbetsmarknadsavdelningen och relevanta utbildningsaktörer, för att se på möjlig samverkan. Näringslivschef har även medverkat i samverkansinitiativ såsom Handslaget, där vissa lokala företag deltar, med ambition att bredda deltagandet bland lokala företag.

## Uppdrag till samhällsbyggnadsnämnden

Arbeta aktivt med försörjning av verksamhetsmark.

**Kommentar:** Detaljplan för verksamhetsmark i Hovmantorp är pausad på uppdrag av fastighetsägaren.

**Arbeta aktivt med framtida detaljplaner för verksamhetsmark.**

**Kommentar:** Planprogram för både verksamhetsmark och en utomhusarena för friidrott och fotboll i västra delen av Kosta (riksväg 28) har antagits av kommunfullmäktige. Detaljplan för verksamhetsmark i Hovmantorp är pausad på uppdrag av fastighetsägaren.

## Hållbarhet

### Mål

**Andelen svenska livsmedel och varor ska öka.**

Målet mäts genom interna redovisningar. Utgångsläge 2022: svenskt 64%

Uppnått	Ej uppnått	Ej mätt	Uppföljning (resultat):	Kommentar
X			65 % svensk tillverkning	Målet uppnått.

**Hållbart medarbetarindex HME ska öka.**

Mäts genom Lessebo kommuns egen medarbetarundersökning. Utgångsläge: 80 (2023).

Uppnått	Ej uppnått	Ej mätt	Uppföljning (resultat):	Kommentar
	X		78 (2025)	HME är lite lägre än utgångsläget 2023.

## Användandet av friskvårdsbidrag ska öka.

Mäts genom: antal aktiva användare. Utgångsläge: 319 (2023), aktiveringsgrad 39,6% (2023)

Uppnått	Ej uppnått	Ej mätt	Uppföljning (resultat):	Kommentar
X			607 (2025) 59,2 (2025)	Användandet av friskvårdsbidraget har ökat mycket sedan 2023 vilket är positivt. Möjligtvis har det att göra med att det går att nyttja bidraget via ett digitalt verktyg.

### Uppdrag till kommunstyrelsen

#### Utveckla och samordna arbetet med social hållbarhet.

**Kommentar:** Samverkansrådet för funktionsrättsföreningar har haft flera möten under året med varierande teman kring fysisk och digital tillgänglighet samt den nya socialtjänstlagen, där olika chefer medverkat. Rådet uppskattas av föreningarna, som också kan skicka in frågor i förväg.

Kommunen har fått statsbidrag för att utveckla funktionshinderspolitiken, vilket har använts till en studie om målgruppen inför kommande handlingsplan. Ett förslag till policy för tillgänglighet och delaktighet har skickats på remiss och reviderats, men vidare arbete har pausats då kommunen fått rollen som modellkommun inom funktionshinderspolitiken.

Kommunstyrelsen har antagit mål och riktlinjer för minoritetspolitiskt arbete för den kommande perioden. Representanter från kommunstyrelsen har även deltagit i internationella projekt, resor och workshops inom ramen för ICLD:s arbete, och kommunen har tagit emot en delegation från Guatemala City. Under detta besök deltog ledningsgrupp och kommunstyrelse i en gemensam utbildning om jämställdhet.

### Uppdrag till samtliga

#### Utveckla medarbetarskapet i enlighet med Medarbetarpolicyn.

**Kommentar:** Respektive chef ansvarar för att aktivt arbeta med medarbetarpolicyn med sina medarbetare samt att utifrån analyser av medarbetarenkäten som genomfördes under hösten planera insatser tillsammans med personalen i det fall behov finns.

Avdelningarna på förvaltningarna arbetar med modulprogrammet i medarbetarpolicyn på arbetsplatsträffar. Prestationssamtal har genomförts i början av året och under hösten har medarbetarsamtal hållits. I dessa samtal förs dialog med medarbetarna om kommunens värdegrund.

#### Arbeta aktivt med ledarskapsutveckling.

**Kommentar:** Fortsatt arbete i inom förvaltningarnas ledningsgrupper med ledarskapsutveckling genom exempelvis handledning, bokcirkel och kollegialt lärande, som kompletteras med HR-avdelningens utbildningar.

Chefsdagar har genomförts enligt plan. Teman under året har varit relationellt ledarskap, förändringsledning samt AI (vår) samt höjd beredskap (höst). Dessutom genomfördes utbildningsmodul inom arbetsrätten och rehabilitering i enlighet med framtaget program.

## **Använd tillgänglig teknik för effektivisering och kompetenshöjning.**

**Kommentar:** Digitaliseringsinsatser har genomförts med fokus på att använda tillgänglig teknik för att effektivisera arbetssätt och stärka kompetensen i organisationen. Möjlighet att använda AI-verktyg via Microsoft Co pilot har erbjudits, inklusive utökade funktioner för medarbetare som vill testa och utvärdera AI i sitt arbete. För att marknadsföra hur AI kan användas berättade kommunens IT-chef om ett urval av de tillgängliga funktionerna på chefsdagen i slutet av februari.

Inom utbildningsverksamheten har personal utbildats i AI och dess praktiska tillämpning, samt i pedagogisk dokumentation och bedömning, i syfte att utveckla kvalitet och effektivitet.

Inom socialförvaltningen förväntas effektivisering ske med anledning av bland annat utökat användande av digital teknik då fysiska besök inte är nödvändigt ur vård- och omsorgsperspektiv. För att effektivisera bemanningsprocessen i äldreomsorgen har det under året införts digitalt bokningssystem avseende vikarier, vilket minskar arbetsbelastningen.

## **Utarbeta plan för kompetensförsörjning på kort och lång sikt.**

**Kommentar:** Förvaltningarna arbetar med att genomföra kompetensförsörjningsstrategin genom att exempelvis delta på mässor för att attrahera nya medarbetare till kommunen. För att behålla medarbetare arbetas exempelvis med introduktionsprogram, chefsdagar och utbildningar i arbetsrätt.

## **Genomföra energibesparande åtgärder i verksamheterna.**

**Kommentar:** Samtliga chefer och medarbetare strävar efter att släcka elektronisk utrustning som ej används, exempelvis skärmar och datorer.

## **Genomföra minst en medarbetardriven utvecklingsinsats per arbetsgrupp, med fokus på en bättre arbetsmiljö och förenkling/effektivitet.**

**Kommentar:** Flera förvaltningar har under året genomfört en bred palett av utvecklingsinsatser som stärkt både arbetssätt, kompetens och kvaliteten i servicen till invånare och interna verksamheter. Bland annat har ekonomiavdelningen haft ett stort engagemang i upphandling av ett nytt ekonomi- och inköpssystem, där medarbetarna deltagit i både kravställning och utvärdering av användarvänlighet i samarbete med sex av länets kommuner. Detta har varit ett viktigt utvecklingssteg inför införandet av ett mer modernt och effektivt systemstöd. IT-avdelningen har arbetat vidare med att införa nya system och utveckla arbetssätt för att möta verksamhetens behov, vilket bidrar till ökad digitalisering och effektivare interna processer.

På socialförvaltningen har personal på individ- och familjeomsorgen föreslagit att instruktioner för hantering av skyddade personuppgifter ska finnas lätt tillgängliga i postrummet. Medarbetare inom ekonomiskt bistånd har lämnat förslag på hur ärendefördelningen kan effektiviseras. Inom äldreomsorgen föreslog enhetscheferna att planerare organisatoriskt skulle flyttas närmare enhetscheferna, en förändring som genomfördes under året.

## Uppdrag till samhällsbyggnadsnämnden

**Öka den egna elproduktionen.**

**Kommentar:** Solceller monterade på vattenverket i Kosta och samt reningsverket i Lessebo.

**Arbeta med energieffektivisering i våra fastigheter.**

**Kommentar:** Kontinuerligt arbete med energibesparing med fokus på byte av ventilationsaggregat och LED-belysning.

**Plan för övergång till fossilfria maskiner i verksamheten.**

**Kommentar:** Robotgräsklippare är inköpta och används. Elbilar är inköpta för VA och fastighet.

## Finansiella mål

Lessebo kommuns två finansiella mål för 2025 tar avstamp i kommunfullmäktiges fastställda mål för god ekonomisk hushållning.

### Årets balanskravsresultat i förhållande till skatter och bidrag ska vara minst 2 procent

Uppnått	Ej uppnått	Ej mätt	Uppföljning
	X		Lessebo kommuns resultat på 18,1 mkr överstiger 2%, men då 9,5 mkr av detta består av realisationsvinster som rensas bort när balanskravsutredningen görs uppgår årets balanskravsresultat till 8,7 mkr vilket är 1,3 % av skatteintäkter, generella statsbidrag och utjämning.

### Självfinansieringsgraden för kommunens skattefinansierade investeringar ska uppgå till $\geq 100$ procent över tid (rullande tidperiod på fem år)

Uppnått	Ej uppnått	Ej mätt	Uppföljning
	X		I beräkningen är årets resultat, avskrivningar och investeringar för den skattefinansierade verksamheten utgångspunkter. Självfinansieringsgraden för 2021–2025 är 90 procent.

## Finansiell analys

Den affärsdrivande verksamheten bedrivs i de kommunala bolagen. Därför finns ekonomiska krav formulerade i ägardirektiven till bolagen.

Lessebo Fjärrvärme AB ska enligt ägardirektivet succesivt öka sin soliditet så att soliditeten på sikt ska uppgå till minst 15 procent. Fjärrvärme hade ett resultat efter finansiella poster på 4,5 mkr. Soliditeten har stärkts i enlighet med ägardirektivets intention, från 9,4% vid årets början till 12,4% vid årets slut. Avkastningen på totalt kapital uppgick till 4,5% vilket är något lägre än ägardirektivets måltal på minst 5,5 procent.

För fastighetsbolaget Kosta Köpmanshus AB säger ägardirektivet att bolagets långsiktiga finansiella mål ska understödja god lönsamhet, finansiell stabilitet och investeringar utan aktieägartillskott. Kosta Köpmanshus redovisar ett resultat efter finansiella poster på -1,8 mkr och uppnår inte ägardirektivets målsättningar.

De senaste åren har flera av de kommunala bolagen gjort fastighetsförsäljningar som ett led i det omstruktureringsarbete som genomförts för att effektivisera verksamheten och stärka den kommunala ekonomin. AB Lessebohus har sålt samtliga fastigheter i två omgångar under 2023 och 2025. Samtliga bolagets lån har amorterats. Lessebohus resultat efter finansiella poster är 16,1 mkr för 2025 och möjlighet finns att likvidera bolaget under 2026 med ett ekonomiskt tillskott till kommunen.

AB Lessebo Fastigheter är under avveckling, samtliga fastigheter såldes 2024 och bolaget har inte bedrivit någon verksamhet under året. Bolagets resultat efter finansiella poster var -0,4 mkr.

Räddningstjänsten i Östra Kronoberg har uppgett att de under hösten haft två omfattande händelser i Hovmantorp och Ryd som medfört att de behövt begära och också beviljats extra medlemsbidrag från medlemskommunerna Lessebo, Tingsryd och Uppvidinge. Räddningstjänsten behövde det extra medlemsbidraget för att kunna återställa den del av förbundets balanskravsunderskott från 2022 som enligt kommunallagen måste vara återställt 2025. För Lessebo kommun var det tillkommande medlemsbidraget 0,4 mkr. Räddningstjänstens resultat landade på 2 mkr för året.

Årets resultat för den kommunala koncernen uppgår till 38 mkr.

## Nämndernas utfall och budgetavvikelser

Styrelse/nämnd	Utfall				Utfall	Budget netto	Budget-avvikelse
	Intäkter		Kostnader				
mkr	2025	2024	2025	2024	2025	2025	2025
Kommunstyrelse	21,4	54,8	-96,5	-123,3	-75,1	-75,7	0,5
Övrig politisk verksamhet	0,0	0,3	-1,8	-3,2	-1,8	-2,1	0,3
Samhällsbyggnadsnämnd	182,3	145,1	-215,2	-176,4	-32,9	-35,7	2,8
Myndighetsnämnd	0,0	0,0	-0,2	-0,2	-0,2	-0,3	0,1
Barn- och utbildningsnämnd	45,7	46,2	-356,8	-362,7	-311,1	-297,9	-13,2
Socialnämnd	55,2	44,5	-293,6	-301,8	-238,3	-237,0	-1,4
Finansförvaltning	700,3	696,9	-22,7	-33,3	677,6	666,5	11,1
<b>Totalt</b>	<b>1 004,9</b>	<b>987,9</b>	<b>-986,9</b>	<b>-1 000,8</b>	<b>18,1</b>	<b>17,9</b>	<b>0,2</b>

### Kommunstyrelse och övrig politisk verksamhet

Flera av kommunstyrelsens verksamhetsområden, såsom kultur och fritid, kommunikation och marknad, näringsliv, ekonomi samt HR, redovisar ett bättre resultat än budgeterat. Några verksamheter uppvisar dock ett sämre utfall än budget. Bland annat har ett extra medlemsbidrag om cirka 0,4 mkr utbetalats till räddningstjänsten och kostnaderna för färdtjänst överstiger budget med 0,7 mkr. Sammantaget redovisar kommunstyrelsen ett överskott i förhållande till budget om 0,5 mkr.

Den övriga politiska verksamheten, innefattande kommunfullmäktige och revisionen, uppvisar sammantaget ett utfall som är 0,3 mkr bättre än budgeterat.

### Samhällsbyggnadsnämnd

Samhällsbyggnadsnämnden visar ett överskott på 2,8 mkr.

Myndighet och planering redovisar ett överskott på 1,2 mkr. Överskottet förklaras huvudsakligen av en vakant tjänst samt att planerade åtgärder avseende skräptomter inte har genomförts under året.

Anläggningsverksamheten uppvisar ett överskott om 0,8 mkr. Detta trots en negativ avvikelse på 0,7 mkr hänförlig till högre konsult- och entreprenadkostnader i samband med asfaltentreprenader. Den negativa avvikelsen har motverkats av lägre personalkostnader till följd av sjukfrånvaro och tjänstledighet. En positiv budgetavvikelse redovisas även för ledningsstöd (0,4 mkr) och fastighetsverksamheten (0,3 mkr).

Lessebo kommun bedriver affärsverksamhet i form av VA i förvaltningsform och denna verksamhet särredovisas längre fram i årsredovisningen. Här ges en kort översiktsbild.

Affärsverksamhet VA (mkr)	2025	2024	2023	2022	2021
Intäkter	32,1	29,8	29,3	26,4	25,9
Förändring %	7,6%	1,8%	11,0%	1,9%	-2,3%
Kostnader inkl. finansnetto	-32,1	-29,8	-29,3	-26,8	-22,9
Förändring %	7,6%	1,8%	9,3%	17,0%	-14,9%
Extraordinära och jämförelsestörande poster	0,0	0,0	0,0	0,0	0
Resultat	0,0	0,0	0,0	-0,4	3,0

För vatten och avlopp har intäkterna ökat med 7,8% (1,8%) och kostnaderna har ökat med 7,6% (1,8%). VA-verksamheten har fonderat 1,9 mkr för framtida investeringar i överföringsledning mellan Hovmantorp och Lessebo och därigenom redovisas ett nollresultat för denna verksamhet.

## Myndighetsnämnd

Verksamheten följer budget.

## Barn- och utbildningsnämnd

Barn- och utbildningsnämnden redovisar ett underskott om 13,2 mkr. Den största avvikelser finns på förskoleverksamheten som visar ett underskott på 6,6 mkr. Orsaken till det är övervägande höga personalkostnader och kostnaden för köp av förskoleplatser hos annan huvudman har varit högre än beräknat. Anpassningar i verksamheten har gjorts men detta har ännu inte fått full effekt.

Gymnasieskolan visar ett underskott på 4,9 mkr beroende på höga interkommunala ersättningar. Av samma anledning har även anpassad skola ett underskott på 1,2 mkr. Fritidshemsverksamheten har ett underskott på 0,8 mkr beroende på höga personalkostnader och höga kostnader för köp hos annan huvudman. Grundskolan har ett underskott på 0,7 mkr, detta beror på höga personal-kostnader och att gjorda anpassningar inte har fått full effekt under året. Vuxenutbildningen, Kulturskolan och politisk verksamhet visar smärre överskott.

## Socialnämnd

Socialnämnden redovisar ett underskott på 1,4 mkr. Störst underskott (7,7 mkr) har individ- och familjeomsorgsverksamheten beroende på höga kostnader för placeringar och ekonomiskt bistånd.

Verksamheten för omsorg om personer med funktionsnedsättning har ett underskott på 0,6 mkr, detta beror på högre kostnader för köpta placeringar än beräknat och höga personalkostnader.

Störst överskott visas för socialkontorets administration med 4,0 mkr. Detta beror på statsbidrag och lägre personalkostnader beroende på vakanta tjänster.

Hälso- och sjukvård visar ett överskott på 1,8 mkr till största delen beroende på erhållna statsbidrag.

Äldreomsorgsverksamhetens resultat låg på +1,1 mkr trots att personalkostnader var högre än budget. Erhållna statsbidrag gör att verksamheten ändå visar ett positivt resultat.

## Finansförvaltning

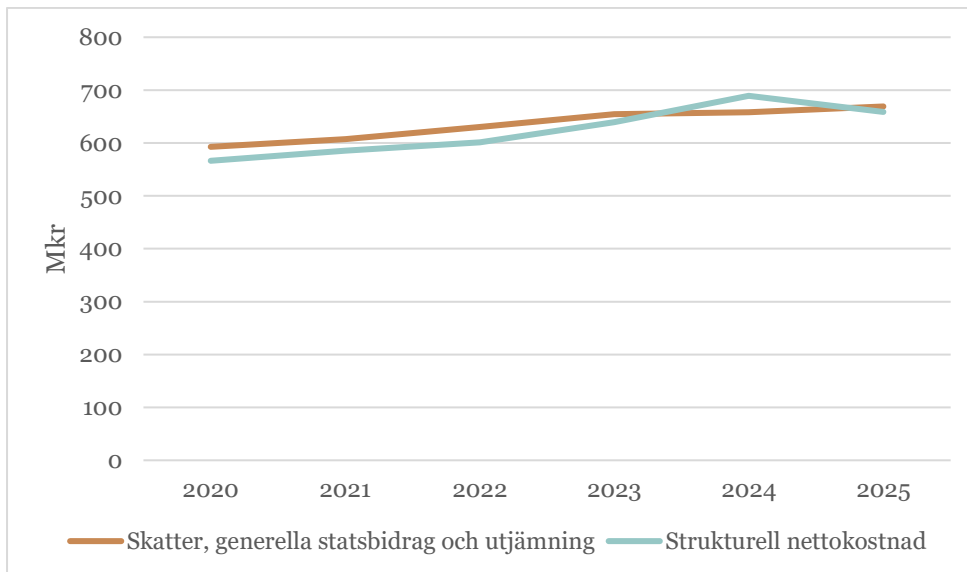
Styrelse/nämnd	Utfall				Utfall	Budget netto	Budget-avvikelse
	Intäkter		Kostnader				
mkr	2025	2024	2025	2024	2025	2025	2025
Skatter och bidrag	668,5	657,0	0,0	0,0	668,5	669,6	-1,1
Finansiella poster	29,6	21,0	-8,8	-9,0	20,8	12,3	8,5
Pensionskostnader	2,2	5,3	-14,3	-25,8	-12,1	-15,4	3,3
Övrigt	0,0	13,5	0,3	1,5	0,3	0,0	0,3
<b>Totalt</b>	<b>700,3</b>	<b>696,9</b>	<b>-22,7</b>	<b>-33,3</b>	<b>677,6</b>	<b>666,5</b>	<b>11,1</b>

Finansförvaltningen har ett positivt utfall med 11,1 mkr jämfört med budget.

Skatter och generella statsbidrag och kommunalekonomisk utjämning har ett utfall på 1,1 mkr sämre än budget. Statsbidragen visade ett positivt utfall på 3,7 mkr medan skatteavräkningen för innevarande år visar ett negativt utfall på 4,8 mkr

De finansiella posterna visar ett positivt utfall på ca 8,5 mkr. Detta beror till största delen på ett överskott i kapitalförvaltningen på 9,0 mkr. Pensionskostnaderna var 3,3 mkr lägre än budget.

## Utveckling av skatteintäkter och nettokostnader



År 2022 var Lessebo kommuns pensionskostnader 29 mkr. Under 2023 ökade kommunens pensionskostnader med hela 20 mkr både pga. den höga inflationen 2022 som påverkar prisbasbeloppet som används för att årligen räkna om de flesta kommunala tjänstepensionsförmånerna och på grund av att kommunsektorn gick från ett förmånsbestämt till ett avgiftsbestämt pensionssystem. Under 2024 ökade pensionskostnaderna ytterligare till 58 mkr alltså en fördubbling på två år. Inflationen är den största orsaken till att den strukturella nettokostnaden ökade mer än intäkterna för skatter, generella statsbidrag och kommunalekonomisk utjämning 2023–2024.

Intäkterna översteg återigen nettokostnaden under 2025, främst för att pensionskostnaderna är tillbaka på en mer rimlig nivå om 36 mkr, innebärande en kostnadsänkning mellan 2024 och 2025 med 22 mkr, men också för att anpassning av verksamheter till ett sjunkande invånarantal har gjort att antalet anställda och lönekostnaderna har minskat det senaste året.

### Slutsatser avseende God ekonomisk hushållning

Den sammantagna bedömningen är att Lessebo kommun inte fullt ut uppnådde en god ekonomisk hushållning i förhållande till kommunfullmäktiges mål. Huvudsakligen grundas bedömningen på följande utfall:

- Kommunen har ett positivt balanskravsresultat och självfinansieringsgraden för de skattefinansierade investeringarna har stärkts under året, men kommunfullmäktiges två finansiella målsättningar för året uppfylls inte.
- Majoriteten av verksamhetsmålen är uppnådda – åtta av de tio mål som mättes under året. Två av verksamhetsmålen är inte uppnådda. Ett mål har inte mätts - målområdet att den upplevda hälsan bland invånarna ska öka mättes inte av Folkhälsomyndigheten under 2025, undersökningen genomförs endast vartannat år.

## Balanskravsresultat

Kommunallagens balanskrav innebär att kommunerna måste ha sin ekonomi i balans och varje räkenskapsår redovisa högre intäkter än kostnader efter att realisationsvinster räknats bort. Ett positivt resultat behövs för att säkra det egna kapitalet och för att kunna reinvestera. En så kallad balanskravsutredning upprättas varje år för att fastställa om balanskravet är uppfyllt.

<b>Balanskravsutredning (Mkr)</b>	<b>Utfall</b>	<b>Utfall</b>
	<b>2025-12</b>	<b>2024-12</b>
Årets resultat enligt resultaträkningen	18,1	-13,0
Samtliga realisationsvinster	-4,9	-8,7
Samtliga realisationsförluster	0,0	0,0
Realisationsvinster enligt undantagsmöjlighet	0,0	0,0
Realisationsförluster enligt undantagsmöjlighet	0,0	0,0
Orealiserade vinster och förluster i värdepapper	-4,6	-10,7
Återföring av orealiserade vinster och förluster i värdepapper	0,0	0,0
<b>Årets resultat efter balanskravsjusteringar</b>	<b>8,7</b>	<b>-32,3</b>
Reservering av medel till resultatreserv	0,0	0,0
Användning av medel från RUR	0,0	21,0
<b>Årets balanskravsresultat</b>	<b>8,7</b>	<b>-11,3</b>
UB Ackumulerat ej återställt negativt resultat från 2024	-2,7	-11,3

Lessebo kommun har ingen resultatutjämningsreserv, eftersom den användes i sin helhet föregående år. För 2024 hade Lessebo kommun ett balanskravsunderskott om -11,3 mkr främst pga. att socialnämnden redovisade ett större budgetunderskott. Ett negativt balanskravsresultat behöver återställas senast inom tre år genom att positiva balanskravsresultat uppvisas som uppgår till det negativa beloppet. För 2025 har kommunen ett positivt balanskravsresultat och det uppgår till 8,7 mkr. I och med detta kan stora delar av balanskravsunderskottet från 2024 återställas, det underskott som återstår att återställa under kommande år är 2,7 mkr.

Fastställd budget för 2026 visar ett resultat på 19,2 mkr, vilket räcker för att återställa det kvarstående negativa balanskravsresultatet från 2024.

## Väsentliga personalförhållanden

Det här avsnittet innehåller väsentliga personalförhållanden i den kommunala koncernen och kommunen. Det innebär faktauppgifter om antalet anställda, sjukfrånvaro men även förhållanden kring hållbart medarbetarengagemang, ledarskap och kompetensförsörjning.

### Antal anställda

	Kommunen		Koncernen	
	2025	2024	2025	2024
<b>Antal anställda</b>				
Tillsvidareanställda kvinnor	585	576	585	578
Tillsvidareanställda män	152	144	155	153
<b>Totalt antal tillsvidareanställda</b>	<b>737</b>	<b>723</b>	<b>740</b>	<b>731</b>
Visstidsanställda kvinnor	24	57	24	57
Visstidsanställda män	12	27	12	27
<b>Totalt antal visstidsanställda</b>	<b>36</b>	<b>84</b>	<b>36</b>	<b>84</b>
<b>Totalt</b>	<b>773</b>	<b>808</b>	<b>776</b>	<b>815</b>

Totalt antal tillsvidareanställda har under 2025 ökat med 14 anställda. Samtidigt har antalet visstidsanställda (månadsavlönade) minskat med 48 anställda<sup>2</sup>.

Personalomsättningen för 2025 är 10,75 procent.

### Antal tillsvidareanställda per förvaltning och helägda kommunala bolag

	Kvinnor	Män	Totalt
Kommunledningsförvaltning	36	10	46
Barn- och utbildningsförvaltning	245	53	298
Socialförvaltning	236	52	288
Samhällsbyggnadsförvaltning	68	37	105
<b>Totalt kommunen</b>	<b>585</b>	<b>152</b>	<b>737</b>
Lessebohus AB	0	1	1
Lessebo Fjärrvärme AB	0	2	2
<b>Totalt kommunkoncernen</b>	<b>585</b>	<b>155</b>	<b>740</b>

Genomsnittlig sysselsättningsgrad för tillsvidareanställda i kommunen är 93 procent 2025, vilket är en liten minskning från 2024 då det var 97 procent.

<sup>2</sup> 2025 är anställda som innehar både en tillsvidareanställning och vikariat/visstid endast räknade en gång.

Den totala medelåldern för tillsvidareanställda i kommunen är 46,6 år, varav kvinnornas medelålder är 46,2 år och männens medelålder är 41,9 år.

Det finns totalt 47 chefer i kommunen, varav 34 kvinnor och 13 män.

#### Timanställda

Förvaltning	Årsarbetare	Arbetade timmar
Barn och utbildningsförvaltning	9,9	19 593
Kommunledningsförvaltning	1,4	2 841
Socialförvaltning	57,1	114 272
Samhällsbyggnadsförvaltning	3,4	6 744
<b>Totalt</b>	<b>71,8</b>	<b>143 450</b>
Lessebo Fjärrvärme AB	0,04	80

Beräkningen är baserad på 1980 timmar som heltidsmätt

#### Sjukfrånvaro

Sjuktimmar	2025	2025	2025	2024
	Kvinnor	Män	Totalt	Totalt
Kommunledningsförvaltning	2 465	737	3 202	7 088
Barn- och utbildningsförvaltning	38 697	8 624	47 321	47 242
Socialförvaltningen	33 426	6 381	39 807	45 405
Samhällsbyggnadsförvaltning	5 262	4 643	9 905	6 397
<b>Totalt kommunen</b>	<b>79 850</b>	<b>20 385</b>	<b>100 235</b>	<b>106 132</b>
AB Lessebohus	894	112	1 006	1 255
Lessebo Fjärrvärme AB	0	0	0	0
<b>Totalt koncernen</b>	<b>80 744</b>	<b>20 497</b>	<b>101 241</b>	<b>107 387</b>

Den 1 januari 2025 flyttades måltidsverksamheten från kommunledningsförvaltningen till samhällsbyggnadsförvaltningen, därav skiljer sig timmarna markant mellan åren 2024 och 2025 avseende dessa förvaltningar.

Lessebohus fastigheter har sålts till ett privat företag och bolaget är under avveckling. Från den 1 januari 2026 finns inte någon anställd i AB Lessebohus.

	Den kommunala koncernen		Kommunen	
	2025	2024	2025	2024
Total sjukfrånvaro i procent av de anställdas sammanlagda ordinarie arbetstid	6,5	6,7	6,4	6,6
Andel av sjukfrånvaron som avser frånvaro under en sammanhängande tid av 60 dagar eller mer	51,0	51,1	50,7	51,5
Sjukfrånvaron för kvinnor	6,8	6,9	6,7	6,7
Sjukfrånvaron för män	5,5	5,9	5,6	6,0
Sjukfrånvaron i åldrarna 29 år eller yngre	4,6	5,7	4,6	6,1
Sjukfrånvaron i åldrarna 30-49 år	6,5	6,2	6,5	6,6
Sjukfrånvaron i åldrarna 50 år eller äldre	6,8	6,8	6,9	6,7

Sjukfrånvaron för 2025 har minskat lite i jämförelse med 2024.

### Medarbetarundersökning och hållbart medarbetarengagemang

Personalgrupperna har under året genomfört fördjupningar inom temaområdena friskfaktorer, återhämtning i praktiken, teamets betydelse och samvetsstress som alla ger en viktig input till ett hållbart arbetsliv. Detta ämne kommer fortsatt att vara i fokus både kommunövergripande och på arbetsplatserna då många svarar i den årliga medarbetarundersökningen att de inte hinner med sina arbetsuppgifter inom arbetstiden och att de inte har möjlighet att arbeta i lugnare takt efter arbetsintensiva perioder.

I övrigt visar det övergripande resultatet från årets medarbetarundersökning att en hög andel av medarbetarna är nöjda med Lessebo kommun som arbetsgivare. Undersökningen visar vidare att medarbetarna generellt ser fram emot att gå till jobbet, tycker att arbetet är meningsfullt i väldigt hög grad, att närmaste chef visar förtroende för dem och att det finns ett gott samarbete mellan kollegorna. Svarsfrekvensen var 67,9%.

Resultatet för det hållbara medarbetarengagemanget, som är en del i medarbetarundersökningen, och som handlar om motivation, ledarskap och styrning hamnade på 78 på skalan 0-100. För 2024 var resultatet 79.

### Ledarskapsutveckling

Alla chefer deltar i kommunens ledarskapsprogram. Teman för årets fyra chefsdagar har varit att leda i förändring, höjd beredskap, arbetsrätt och rehab. Arbetsmiljöutbildning har hållits för chefer och skyddsombud. Därutöver bjuder HR in till korta fördjupningar inom aktuella ämnen där de chefer som känner behov kan delta, i år har informations getts bland annat om lagen om anställningsskydd och regelverk kring semester.

### Traineeprogram

Lessebo kommun startar tillsammans med fem andra kommuner i länet ett traineeprogram för framtida ledare/chefer. Under hösten har rekryteringen till programmet genomförts. Från Lessebo kommun kommer två personer att delta. Uppstarten är i januari 2026.

## Lessebo bäst i länet på att ge råd och vägledning

De senaste åren har extra fokus lagts på service och bemötande. Det har bland annat funnits ett utbildningsmaterial som alla verksamheter har haft möjlighet att använda på sina arbetsplatsträffar. Arbetet med att utveckla kommunens service och bemötande lönar sig. I Svenskt Näringslivs senaste mätning av företagsklimatet är Lessebo kommun bäst i länet och långt över snittet i Sverige på att ge råd och vägledning inom tillstånd, tillsyn och kontroll. Det handlar om verksamheter som till exempel bygglov, livsmedel och miljö och hälsa.



*Ett av busstoppen under den årliga introduktionsdagen runt om i kommunen, som nyanställda erbjuds att delta i.*

## Förväntad utveckling

I detta avsnitt redovisas faktorer som bedöms påverka Lessebo kommun framöver.

Lessebo kommuns budget för 2026 visar ett resultat på 19,2 miljoner kronor, vilket är knappt 2,8 procent av skatteintäkter, kommunalekonomisk utjämning och generella statsbidrag.

	Utfall 2025	Budget 2026	Plan 2027	Plan 2028	Plan 2029
Kommunal skattesats (%)	21,81	21,81	21,81	21,81	21,81
Antal invånare	8 115	8 179	8 096	8 027	7 974
Årets resultat (mkr)	18,1	19,2	24,8	30,7	32,4
Investeringar skattefinansierad verksamhet (mkr)	45	68	116	84	24
Investeringar i VA-verksamheten (mkr)	7	45	44	43	42

EKONOMI I BALANS Lessebo Kommun	Budgetperiod 2026-2029
Resultat av skatteintäkter och bidrag, budgeterat snittvärde	3,70%
Självfinansiering av skattebaserade investeringar, återstående investeringsutrymme mkr	-10,0

Tabell kommentar: Nyupplåning behövs alltså med 10 mkr avseende de skattebaserade investeringarna under budgetperioden. Därtill behövs en del nyupplåning för att täcka investeringar som finansieras av VA-taxan.

Den totala befolkningen i kommunen beräknas sjunka de närmaste åren. Budget 2026 är baserad på att kommunen skulle ha ett invånarantal om 8 179 personer den 1 november 2025. Verkligt invånarantal var marginellt lägre, 8 164 invånare. Befolkningsprognosen för Lessebo kommun visar tydligt att andelen invånare i åldern 80 år eller äldre ökar kontinuerligt under budgetperioden 2026–2029 medan andelen äldre i åldern 65-79 år sjunker. Antalet yngre barn i kommunen sjunker under 2025–2029.

Ett minskat invånarantal medför lägre skatteintäkter till kommunen och kostnaderna behöver anpassas till den aktuella befolkningsstorleken. Verksamhetsanpassningar utifrån ett minskat barnantal i främst förskolan pågår, antalet förskolor i Hovmantorp och Lessebo kommer att minska från halvårsskiftet. Det finns en risk att anpassningarna inte görs i tillräckligt snabb takt för att budget 2026 ska kunna hållas.

Storleken på de riktade statsbidragen är en osäkerhetsfaktor och det är av vikt att Lessebo kommun söker de relevanta statsbidrag som finns.

Investeringarna för 2025 nådde inte upp till budgeterad nivå då några projekt blivit flyttade något framåt i tiden, det gör att ombudgetering av investeringsmedel kommer att föreslås och då utökas investeringsbudgeten för 2026. Planeringsarbetet för ett nytt modernt och funktionellt vård- och omsorgsboende i Lessebo tätort är igång, bygglov är beviljat och enligt tidplanen ska boendet vara klart för inflyttning under tredje kvartalet 2028. Preliminär budget för det nya vård- och omsorgsboendet är 200 miljoner kronor, vilket är den enskilt största posten i den skattefinansierade investeringsbudgeten under åren 2026-2028.

Lessebo kommun upprättar ingen sammanställd budget för hela koncernen inklusive bolagen, utan varje bolag upprättar sin egen budget. Lessebo Fjärrvärme AB har ett budgeterat resultat om 4,4 miljoner kronor för 2026. AB Lessebohus har sålt samtliga fastigheter och årsstämman har efter balansdagen beslutat om en utdelning om sju miljoner kronor till ägaren Lessebo kommun och att en frivillig likvidationsprocess därefter påbörjas för bolaget, som även den kommer att generera ett överskott.



## Årsbokslut

I detta avsnitt redovisas Lessebo kommuns och koncerns resultat och ekonomiska ställning. Enligt lagen om kommunal bokföring och redovisning omfattas resultaträkning, balansräkning, kassaflödesanalys och noter.

# Resultaträkning

Mkr	Not	Kommun		Koncern	
		2025	2024	2025	2024
Verksamhetens intäkter	2	152,6	141,9	212,7	215,8
Verksamhetens kostnader	3	-773,9	-797,8	-814,2	-845,4
Avskrivningar	4	-37,4	-33,4	-51,3	-49,5
Jämförelsestörande poster	5	0,0	0,0	0,0	1,4
<b>Verksamhetens nettokostnad</b>		<b>-658,6</b>	<b>-689,2</b>	<b>-652,8</b>	<b>-677,7</b>
Skatteintäkter	6	395,0	391,5	395,0	391,5
Generella statsbidrag och utjämning	7	274,1	266,7	274,1	266,7
Finansiella intäkter	8	16,4	26,8	14,8	25,7
Finansiella kostnader	9	-8,8	-8,8	-14,5	-19,3
<b>Summa skatteintäkter och finansnetto</b>		<b>676,8</b>	<b>676,2</b>	<b>669,5</b>	<b>664,7</b>
<b>Resultat före extraordinära poster</b>		<b>18,1</b>	<b>-13,0</b>	<b>16,7</b>	<b>-13,0</b>
Extraordinära poster	5	0,0	0,0	21,7	-0,5
<b>Årets resultat</b>		<b>18,1</b>	<b>-13,0</b>	<b>38,4</b>	<b>-13,5</b>

# Balansräkning

Mkr	Not	Kommun		Koncern	
		2025	2024	2025	2024
<b>TILLGÅNGAR</b>					
<b>Anläggningstillgångar</b>					
Immateriella anläggningstillgångar	10	3,5	2,4	3,5	2,4
Mark, byggnader och tekniska anläggningar	11	560,9	506,8	693,0	750,4
Maskiner och inventarier	12	39,1	36,8	164,0	156,1
Pågående nyanläggningar	13	10,8	49,9	11,9	59,2
Finansiella anläggningstillgångar	14-17	103,6	100,1	44,9	46,7
<b>Summa anläggningstillgångar</b>		<b>717,9</b>	<b>695,9</b>	<b>917,3</b>	<b>1 014,8</b>
<b>Omsättningstillgångar</b>					
Förråd, Exploateringstillgångar	18	3,4	3,6	3,7	3,9
Kortfristiga fordringar	19	63,0	71,1	72,1	86,3
Kortfristiga placeringar	20	172,9	163,9	172,9	163,9
Kassa och bank	21	95,8	88,2	102,7	92,2
<b>Summa omsättningstillgångar</b>		<b>335,1</b>	<b>326,8</b>	<b>351,4</b>	<b>346,1</b>
<b>Summa tillgångar</b>		<b>1 052,9</b>	<b>1 022,7</b>	<b>1 268,7</b>	<b>1 361,0</b>
<b>EGET KAPITAL, AVSÄTTN, SKULDER</b>					
<b>Eget kapital</b>					
Årets resultat	22	18,1	-13,0	38,4	-13,5
Övrigt eget kapital	22	383,4	396,3	400,4	415,8
<b>Summa eget kapital</b>		<b>401,5</b>	<b>383,4</b>	<b>438,7</b>	<b>402,4</b>
<b>Avsättningar</b>	23-24	<b>7,3</b>	<b>8,1</b>	<b>10,8</b>	<b>11,4</b>
<b>Skulder</b>					
Långfristiga skulder	25	414,7	423,2	560,8	690,7
Kortfristiga skulder	26	229,5	208,1	258,5	256,5
<b>Summa skulder</b>		<b>644,2</b>	<b>631,3</b>	<b>819,2</b>	<b>947,2</b>
<b>Summa eget kapital, avsättningar och skulder</b>		<b>1 052,9</b>	<b>1 022,7</b>	<b>1 268,7</b>	<b>1 360,9</b>
<b>Ställda panter och ansvarsförbindelser</b>		<b>289,4</b>	<b>437,9</b>	<b>148,9</b>	<b>154,2</b>

# Kassaflödesanalys

Mkr	Kommun		Koncern	
	2025	2024	2025	2024
<b>Den löpande verksamheten</b>				
Årets resultat	18,1	-13,0	38,4	-13,5
Justering för av- och nedskrivningar	37,4	33,4	51,3	49,5
Justering för gjorda avsättningar	0,0	0,0	0,1	0,3
Justering för ianspråktaga avsättningar	-0,8	-1,6	-0,7	-1,6
Justering för realisationsresultat	0,4	8,0	0,4	8,0
Justering för uppskjuten skatt	0,0	0,0	0,0	0,0
Justering för övriga ej likvidpåverkande poster	0,0	0,0	-2,0	0,0
<b>Medel från verksamheten före förändr. av rörelsekap.</b>	<b>55,1</b>	<b>26,8</b>	<b>87,5</b>	<b>42,7</b>
Ökning/minskning kortfristiga fordringar	8,2	3,9	14,1	31,7
Ökning/minskning förråd, varulager, exploateringsstillgång	0,2	-1,0	0,2	-1,0
Ökning/minskning kortfristiga skulder	21,4	-12,7	1,9	3,8
<b>Kassaflöde från den löpande verksamheten</b>	<b>84,8</b>	<b>17,0</b>	<b>103,7</b>	<b>77,2</b>
<b>Investeringsverksamheten</b>				
Investering i anläggningstillgångar	-54,2	-60,5	-60,6	-72,8
Varav anslutningsavgifter	0,1	1,3		
Varav investeringsbidrag	1,5	0,1	1,5	0,1
Försäljning av anläggningstillgångar	0,2	-6,0	106,7	6,8
Investering i finansiella anläggningstillgångar	0,0	-0,6	0,0	-0,6
Försäljning av finansiella anläggningstillgångar	0,0	0,0	-0,9	0,1
<b>Kassaflöde från investeringsverksamheten</b>	<b>-54,0</b>	<b>-67,2</b>	<b>45,2</b>	<b>-66,5</b>
<b>Finansieringsverksamheten</b>				
Nyupptagna lån	49,4	46,0	84,5	49,2
Ökning av övriga långfristiga skulder	5,1	2,1	4,5	1,6
Amortering av skulder	-3,0	-3,0	-1,5	-9,0
Ökning av långfristiga skulder	-60,0	15,6	-217,4	-13,9
Eliminering ökning av kapitalförvaltning, inkl. värdereglering	-9,0	-15,7	-9,0	-15,7
Ökning av långfristiga fordringar	-6,2	-4,7	-1,3	-30,3
Minskning av långfristiga fordringar	0,5	0,0	1,9	0,7
<b>Kassaflöde från finansieringsverksamheten</b>	<b>-23,2</b>	<b>40,2</b>	<b>-138,3</b>	<b>-17,4</b>
<b>Årets Kassaflöde</b>	<b>7,6</b>	<b>-10,0</b>	<b>10,6</b>	<b>-6,8</b>
<b>Likvida medel vid årets början</b>	<b>88,2</b>	<b>98,2</b>	<b>92,2</b>	<b>98,9</b>
<b>Likvida medel vid årets slut</b>	<b>95,8</b>	<b>88,2</b>	<b>102,7</b>	<b>92,2</b>

# Noter

## Not 1 Redovisningsprinciper

Redovisningen är upprättad i enlighet med Lag (2018:597) om kommunal bokföring och redovisning samt Rådet för kommunal redovisnings (RKR) rekommendationer.

Fordringar har upptagits till de belopp varmed de beräknas inflyta. Tillgångar och skulder har tagits upp till anskaffningsvärde, där inget annat anges. Periodisering av inkomster och utgifter har skett enligt god redovisningssed. Kortfristiga placeringar värderas till verkligt värde.

I enlighet med den kommunala bokförings- och redovisningslagen innehåller årsredovisningen sammanställda räkenskaper för samtliga kommunala verksamheter. Såväl kommunen som hel- och delägda bolag inkluderas i räkenskaperna. De helägda ingående bolagen är AB Lessebohus, AB Lessebo Fastigheter, AB Kyrkebyn och Lessebo Fjärrvärme AB och de delägda ingående bolagen är Kosta Köpmanshus (51%), Räddningstjänsten Östra Kronoberg (RÖK) (25,7%). Från och med 2024 ingår även Södra Smålands avfall och miljö AB (SSAM) (6,3%) eftersom hela kommunens avfallshantering hanteras av bolaget. Detta innebär också att jämförelsesiffrorna för 2023 avseende koncernen är ändrade och innefattar nu också SSAM. Redovisningen sker enligt förvärvsmetoden, vilket innebär att eget kapital endast ingår med det kapital som tjänats in efter förvärvstillfället. Proportionerlig konsolidering innebär att kommunens ägarandel av koncernföretagets tillgångar, skulder, intäkter och kostnader ingår i de sammanställda räkenskaperna. Lånekostnader har redovisats enligt huvudmetoden. Detta innebär att kostnaden belastar resultatet den period den avser.

Kommunkoncernen följer RKR:s rekommendationer och klassificerar både amorteringar och lån som omförhandlas nästkommande 12 månader som kortfristig skuld.

Följande kommentarer noteras med hänsyn till nedanstående rekommendationer.

Materiella anläggningstillgångar (RKR R.4): Mark som innehas för en för tillfället obestämmd användning är en förvaltningsfastighet, d.v.s. anläggningstillgång och är bokförd som markreserv. Vid förekommande exploatering av fastigheter sker omklassificering av utgifter/ kostnader för anläggandet av gator, grönområden, belysning mm. som matchar försäljningsintäkter.

Avskrivningar av anläggningstillgångar görs efter en bedömning av tillgångens nyttjandeperiod. Vägledning finns i RKR:s förslag till avskrivningstider. Viss omprövning görs löpande. Följande avskrivningstider används. Mark, byggnader och tekniska anläggningar: 5, 10, 15, 20, 25, 33, 40, 50, 60, 100 år. Maskiner och inventarier: 3, 5, 10, 20 år.

Lägsta beloppsgräns för aktivering är ett 1/2 basbelopp. Den ekonomiska livslängden ska överstiga tre år. Beräkning av planerlig avskrivning påbörjas efter projektavslut jämte i förekommande fall upprättad slutredovisning. Lessebo kommun tillämpar komponentavskrivningar from redovisningsåret 2015 för fastigheter och övriga anläggningar.

Kommunal markexploatering redovisas enligt RKR:s riktlinjer.

Redovisning av hyres-/leasingavtal (RKR R 5): Finansiell leasing innebär ett avtal där äganderätten kan överföras till leasetagaren vid avtalsperiodens slut. Operationell leasing är att jämställa med ett avtal där äganderätten inte kan övergå till leasetagaren till exempel hyresavtal. Inom Lessebo kommun finns endast operationell leasing för hyra av lokaler, lägenheter, bilar och kopiatorer.

Lessebo kommun redovisar det tillfälliga konjunkturstödet som erhållits från staten under året i den månaden som bidraget är utbetalt, utan periodisering om inget annat står i anvisningarna.

Jämförelsestörande poster särredovisas i not till respektive post i resultaträkningen. Det som tas med här är poster som uppgår till betydande belopp och inte ingår i den normala verksamheten.

Siffrorna i noterna presenteras i miljontals kronor, mkr, om inget annat anges.

	Kommun		Koncern	
	2025	2024	2025	2024
<b>Not 2 Verksamhetens intäkter</b>				
Försäljningsmedel	2,7	9,8	46,4	50,8
Taxor och avgifter	48,7	43,3	51,1	36,1
Hyror och arrenden	11,8	9,7	28,7	46,5
Bidrag och kostnadsersättningar från staten	64,7	56,2	64,9	56,2
Övriga bidrag	17,1	7,4	16,4	10,4
Försäljning av verksamhet	7,1	6,9	4,8	7,0
Försäljning av exploateringsfastigheter	0,4	8,7	0,5	8,7
<b>Summa verksamhetens intäkter</b>	<b>152,6</b>	<b>141,9</b>	<b>212,7</b>	<b>215,8</b>

	Kommun		Koncern	
	2025	2024	2025	2024
<b>Not 3 Verksamhetens kostnader</b>				
Bidrag och transfereringar	22,6	19,7	5,2	7,5
Köp av verksamhet	144,7	136,2	148,9	143,5
Lönekostnader inkl. sociala avgifter	453,5	466,2	472,8	484,5
Pensionskostnader	36,2	57,7	37,4	60,2
Hyror, fastighetsservice & entreprenader	10,5	10,2	20,3	30,8
Bolagsskatt	0,0	0,0	-0,3	1,1
Övriga material och tjänster	106,4	107,8	129,8	117,9
<b>Summa verksamhetens kostnader</b>	<b>773,9</b>	<b>797,8</b>	<b>814,2</b>	<b>845,4</b>

	Kommun		Koncern	
	2025	2024	2025	2024
<b>Not 4 Av- och nedskrivningar</b>				
Avskrivning immateriella tillgångar	0,5	0,4	0,5	0,4
Avskrivning byggnader och anläggningar	28,0	24,9	34,0	33,5
Avskrivning maskiner och inventarier	8,9	8,1	16,8	15,6
Nedskrivningar	0,0	0,0	0,0	0,0
<b>Summa av- och nedskrivningar</b>	<b>37,4</b>	<b>33,4</b>	<b>51,3</b>	<b>49,5</b>

Se även noterna 10-12

	Kommun		Koncern	
	2025	2024	2025	2024
<b>Not 5 Extraordinära och Jämförelsestörande poster</b>				
<b>Intäkter</b>				
Försäljning fastigheter Lessebo Fastigheter	0,0	0,0	0,0	1,4
Försäljning fastigheter Kyrkebyn 3	0,0	0,0	0,0	3,3
Försäljning fastigheter Lessebohus AB	0,0	0,0	21,2	0,0
Återföring periodiseringsfond Lessebo Fjärrvärme AB	0,0	0,0	0,5	0,0
<b>Summa jämförelsestörande intäkter</b>	<b>0,0</b>	<b>0,0</b>	<b>21,7</b>	<b>4,6</b>
<b>Kostnader</b>				
Nedskrivning aktier Lessebo Fastigheter	0,0	0,0	0,0	-3,2
Bokslutsdisposition Lessebo Fjärrvärme	0,0	0,0	0,0	-0,5
<b>Summa jämförelsestörande kostnader</b>	<b>0,0</b>	<b>0,0</b>	<b>0,0</b>	<b>-3,7</b>
<b>Summa jämförelsestörande poster</b>	<b>0,0</b>	<b>0,0</b>	<b>21,7</b>	<b>0,9</b>

	Kommun		Koncern	
	2025	2024	2025	2024
<b>Not 6 Skatteintäkter</b>				
Egna skatteintäkter	397,7	392,1	397,7	392,1
Slutavräkning/Delavräkning tidigare år	-0,1	-2,2	-0,1	-2,2
Delavräkning innevarande år	-2,6	1,6	-2,6	1,6
<b>Summa</b>	<b>395,0</b>	<b>391,5</b>	<b>395,0</b>	<b>391,5</b>

	Kommun		Koncern	
	2025	2024	2025	2024
<b>Not 7 Generella statsbidrag &amp; utjämning</b>				
Inkomstutjämning	170,9	161,9	170,9	161,9
Kostnadsutjämning	51,1	51,9	51,1	51,9
Fastighetsavgift	22,5	22,3	22,5	22,3
LSS-utjämning	7,1	0,5	7,1	0,5
Strukturbidrag & övriga bidrag från staten	22,5	30,0	22,5	30,0
<b>Summa</b>	<b>274,1</b>	<b>266,7</b>	<b>274,1</b>	<b>266,7</b>

	Kommun		Koncern	
	2025	2024	2025	2024
<b>Not 8 Finansiella intäkter</b>				
Ränteintäkter	3,5	3,4	4,8	5,1
Realiserad vinst kapitalförvaltning	4,5	5,1	4,5	5,1
Orealiserad vinst kapitalförvaltning	4,6	10,7	4,6	10,7
Övriga finansiella intäkter	3,9	7,7	1,0	4,9
<b>Summa</b>	<b>16,4</b>	<b>26,8</b>	<b>14,8</b>	<b>25,7</b>

	Kommun		Koncern	
	2025	2024	2025	2024
<b>Not 9 Finansiella kostnader</b>				
Ränta på pensionsskuld	0,2	0,5	0,2	0,5
Räntor på anläggningslån	8,2	8,1	13,8	18,2
Övriga räntekostnader	0,4	0,2	0,5	0,5
<b>Summa</b>	<b>8,8</b>	<b>8,8</b>	<b>14,5</b>	<b>19,3</b>

Not 10 Immateriella anläggningstillgångar	Kommun		Koncern	
	2025	2024	2025	2024
Ing. anskaffningsvärde	3,4	3,1	3,4	3,1
Årets investering	0,2	0,0	0,2	0,0
Årets investeringsbidrag	0,0	0,0	0,0	0,0
Årets omklassificeringar	1,4	1,9	1,4	1,9
Årets försäljning/utrangeringar	-0,3	-1,5	-0,3	-1,5
Utgående anskaffningsvärde	<b>4,7</b>	<b>3,4</b>	<b>4,7</b>	<b>3,4</b>
Ing ack. avskrivningar	-1,0	-1,8	-1,0	-1,8
Årets omklassificeringar	0,0	0,0	0,0	0,0
Årets försäljning/utrangeringar	0,3	1,1	0,3	1,1
Årets avskrivningar	-0,5	-0,4	-0,5	-0,4
<b>Utgående ack. avskrivningar</b>	<b>-1,2</b>	<b>-1,0</b>	<b>-1,2</b>	<b>-1,0</b>
Ingående nedskrivningar	0,0	0,0	0,0	0,0
Årets nedskrivning	0,0	0,0	0,0	0,0
<b>Utgående ack nedskrivningar</b>	<b>0,0</b>	<b>0,0</b>	<b>0,0</b>	<b>0,0</b>
<b>Bokfört värde UB</b>	<b>3,5</b>	<b>2,4</b>	<b>3,5</b>	<b>2,4</b>
<i>Genomsnittlig avskrivningstid</i>	9,9	9,6	9,9	9,6

Not 11 Mark, byggnader, tekniska anl.	Kommun		Koncern	
	2025	2024	2025	2024
Ing. anskaffningsvärde	892,6	839,8	1317,6	1 284,0
Årets investering	0,7	1,1	1,7	2,8
Årets investeringsbidrag	0,0	0,0	0,0	0,6
Årets omklassificeringar	84,8	58,2	84,8	58,2
Årets försäljning/utrangeringar	-2,0	-3,6	-207,4	-25,2
<b>Utgående anskaffningsvärde</b>	<b>976,1</b>	<b>895,5</b>	<b>1196,7</b>	<b>1320,5</b>
Ing ack. avskrivningar	-377,1	-354,2	-510,2	-486,0
Årets försäljning/utrangeringar	1,4	2,0	52,0	9,4
Årets omklassificeringar	-0,1	0,0	-0,1	0,0
Årets avskrivningar	-27,8	-24,9	-33,8	-33,6
<b>Utgående ack. avskrivningar</b>	<b>-403,6</b>	<b>-377,1</b>	<b>-492,1</b>	<b>-510,2</b>
Ingående nedskrivningar	-11,7	-11,7	-60,0	-60,5
Årets nedskrivning	0,0	0,0	48,3	0,6
<b>Utgående ack nedskrivningar</b>	<b>-11,7</b>	<b>-11,7</b>	<b>-11,7</b>	<b>-60,0</b>
<b>Bokfört värde UB</b>	<b>560,9</b>	<b>506,8</b>	<b>693,0</b>	<b>750,4</b>
<i>Genomsnittlig avskrivningstid</i>	35,1	36,0	35,4	39,3

	Kommun		Koncern	
	2025	2024	2025	2024
<b>Not 12 Maskiner och inventarier</b>				
Ingående anskaffningsvärde	71,0	65,5	329,1	319,7
Årets investering	4,6	1,8	13,5	5,8
Årets investeringsbidrag	0,0	0,0	0,0	0,0
Årets omklassificeringar	6,7	6,7	11,3	7,1
Årets försäljning/utrangering	-2,1	-3,0	-2,2	-3,4
<b>Utgående anskaffningsvärde</b>	<b>80,2</b>	<b>71,0</b>	<b>351,6</b>	<b>329,1</b>
Ingående ackumulerade avskrivningar	-34,2	-29,1	-173,0	-160,6
Årets omklassificeringar	0,0	0,0	0,0	0,0
Årets försäljning/utrangering	2,1	3,0	2,3	3,2
Årets nedskrivning	0,0	0,0	0,0	0,0
Årets avskrivningar	-8,9	-8,1	-16,8	-15,6
<b>Utgående ack. avskrivningar</b>	<b>-41,1</b>	<b>-34,2</b>	<b>-187,6</b>	<b>-173,0</b>
<b>Bokfört värde UB</b>	<b>39,1</b>	<b>36,8</b>	<b>164,0</b>	<b>156,1</b>
<i>Genomsnittlig avskrivningstid</i>	<i>9,0</i>	<i>8,8</i>	<i>20,9</i>	<i>21,1</i>

	Kommun		Koncern	
	2025	2024	2025	2024
<b>Not 13 Pågående nyanläggningar</b>				
Ing. anskaffningsvärde	49,9	58,5	59,2	61,2
Årets investering	48,7	57,7	49,2	66,1
Omklassificeringar	-87,8	-66,3	-96,6	-68,1
<b>Bokfört värde UB</b>	<b>10,8</b>	<b>49,9</b>	<b>11,9</b>	<b>59,2</b>

			Kommun		Koncern	
			2025	2024	2025	2024
<b>Not 14 Aktier i dotterbolag</b>						
<b>Aktier</b>	<b>Antal</b>	<b>Nom värde</b>				
AB Lessebo Fastigheter	2 000	100	2,0	2,0	0,0	0,0
AB Lessebohus *	3 000	100	14,8	14,8	0,0	0,0
Lessebo Fjärrvärme AB **	3 000	1 000	3,0	3,0	0,0	0,0
Kosta Köpmanshus AB	30 600	1 000	30,6	30,6	0,0	0,0
<b>Summa</b>			<b>50,4</b>	<b>50,4</b>	<b>0,0</b>	<b>0,0</b>

\* varav 1 750 tkr ovillkorat aktieägartillskott och 10 000 tkr i nyemission 2018

\*\* varav 64 641 tkr i villkorat aktieägartillskott, nyttjat

Not 15 Aktier och andelar			Kommun		Koncern	
			2025	2024	2025	2024
<b>Aktier</b>	<u>Antal</u>	<u>Nom värde</u>				
Kommun AB			0,0	0,0	0,0	0,0
AB Glasriket	1 000	100	0,0	0,0	0,0	0,0
Wexnet AB			0,5	0,5	0,5	0,5
Södra Smålands Avfall AB			0,9	0,9	0,0	0,0
Inera	5	8,5	0,0	0,0	0,0	0,0
<b>Andelar</b>						
Wexnet AB			18,0	18,0	18,0	18,0
Kommunassurans			0,4	0,4	0,4	0,4
Övrigt			0,0	0,0	0,1	0,1
<b>Summa</b>			<b>19,9</b>	<b>19,9</b>	<b>19,1</b>	<b>19,1</b>

Not 16 Långfristiga fordringar			Kommun		Koncern	
			2025	2024	2025	2024
Wexnet AB			11,3	11,3	11,3	11,3
Konstgräsplan Hovmantorp			0,4	0,4	0,4	0,4
Kommuninvest			10,7	10,7	10,7	10,7
Allhallen Hovmantorp			0,3	0,6	0,3	0,6
Övriga långfristiga fordringar			8,3	4,4	0,8	2,2
<b>Summa</b>			<b>31,0</b>	<b>27,4</b>	<b>23,5</b>	<b>25,2</b>

Not 17 Bidrag till GC-väg Hovmantorp			Kommun		Koncern	
			2025	2024	2025	2024
Totalt bidragsbelopp			2,7	2,7	2,7	2,7
Totalt upplöst			-0,4	-0,3	-0,4	-0,3
(därav årets upplösning)			-0,4	-0,3	-0,4	-0,3
<b>Summa</b>			<b>2,3</b>	<b>2,4</b>	<b>2,3</b>	<b>2,4</b>

Not 18 Förråd och exploateringstillgångar			Kommun		Koncern	
			2025	2024	2025	2024
Råvaror och förnödenheter			0,0	0,0	0,3	0,3
Exploatering Oxnabben			3,4	3,6	3,4	3,6
Nybyggnadskarta			0,0	0,0	0,0	0,0
<b>Summa</b>			<b>3,4</b>	<b>3,6</b>	<b>3,7</b>	<b>3,9</b>

Not 19 Kortfristiga fordringar	Kommun		Koncern	
	2025	2024	2025	2024
Kundfordringar	8,4	14,0	19,8	23,1
Upplupna skatteintäkter	1,5	6,1	1,5	6,1
Fordringar hos staten	0,0	0,0	0,5	0,4
Mervärdeskattefordran	5,0	4,7	5,1	6,1
Förutbetalda kostnader och upplupna intäkter	38,9	34,2	35,7	33,5
Övriga kortfristiga fordringar	9,2	12,2	9,6	17,1
<b>Summa</b>	<b>63,0</b>	<b>71,1</b>	<b>72,1</b>	<b>86,3</b>

Not 20 Kortfristiga placeringar	Kommun		Koncern	
	2025	2024	2025	2024
Ingående värde Pensionsförvaltning	163,9	148,1	163,9	148,1
Byte av redovisningsprincip värdering IB	0,0	0,0	0,0	0,0
Värdering till verkligt värde	4,3	10,4	4,3	10,4
Tillgångsökningar under året	4,7	5,3	4,7	5,3
Försäljning	0,0	0,0	0,0	0,0
<b>Summa</b>	<b>172,9</b>	<b>163,9</b>	<b>172,9</b>	<b>163,9</b>

Not 21 Kassa och bank	Kommun		Koncern	
	2025	2024	2025	2024
Kassa, postgiro, bank	0,3	0,3	7,2	4,3
<b>Koncernkonto</b>				
Lessebo kommun	62,7	40,5	62,7	40,5
AB Kyrkbyn 3*	-	4,3	-	4,3
Lessebo Fjärrvärme AB	3,9	1,2	3,9	1,2
AB Lessebohus	27,2	22,5	27,2	22,5
AB Lessebo Fastigheter	1,7	19,4	1,7	19,4
<b>Summa</b>	<b>95,8</b>	<b>88,2</b>	<b>102,7</b>	<b>92,2</b>

Kommunen har tillsammans med koncernbolagen en gemensam checkräkningskredit på 30 000 tkr. Krediten var per 2025-12-31 utnyttjad. \*AB Kyrkbyn 3 har fusionerats in i AB Lessebo Fastigheter under 2025.

Not 22 Eget kapital	Kommun		Koncern	
	2025	2024	2025	2024
<b>Ingående eget kapital</b>	<b>383,4</b>	<b>396,3</b>	<b>410,8</b>	<b>410,8</b>
Årets resultat	18,1	-13,0	38,4	-13,5
Varav resultat VA	0,0	0,0	0,0	0,0
Resultatutjämningsreserv	0,0	0,0	0,0	0,0
Övrigt eget kapital	383,4	396,3	400,4	415,8
Varav eget kapital VA	3,1	3,1	3,1	3,1
<b>Summa</b>	<b>401,5</b>	<b>383,4</b>	<b>438,7</b>	<b>402,4</b>

	Kommun		Koncern	
	2025	2024	2025	2024
<b>Not 23 Avsättningar till pensioner</b>				
Avsättning pensioner exkl. ÖK-SAP	5,4	5,3	5,4	5,3
Avsättning särskild löneskatt	1,3	1,3	1,3	1,3
Andra pensionsavsättningar	0,0	0,0	0,0	0,0
<b>Summa</b>	<b>6,7</b>	<b>6,5</b>	<b>6,7</b>	<b>6,5</b>
<b>Ingående avsättning</b>	<b>6,5</b>	<b>5,9</b>	<b>6,5</b>	<b>5,9</b>
Förändring avsättning pensioner exkl. ÖK-SAP	0,1	0,5	0,1	0,5
Förändring avsättning pensioner avs. ÖK-SAP	0,0	0,0	0,0	0,0
Förändring avsättning särskild löneskatt	0,0	0,1	0,0	0,1
Förändring andra pensionsavsättningar	0,0	0,0	0,0	0,0
<b>Utgående värde</b>	<b>6,7</b>	<b>6,5</b>	<b>6,7</b>	<b>6,5</b>

Uppgift om aktualiseringsgrad och visstidsförordnanden finns i not 27

ÖK-SAP =Överenskommen särskild ålderspension

Efter 12 år som heltidspolitiker och en ålder av 50 år har förtroendemän rätt till pension enligt OFP-KL (Bestämmelser om omställningsstöd och pension för förtroendevalda). Kommunen har för närvarande 1,9 person med intjänad rätt till visstids- och ålderspension.

Värdet av överskottsmedel i försäkringen är 6,5 mkr.

	Kommun		Koncern	
	2025	2024	2025	2024
<b>Not 24 Andra avsättningar</b>				
Återställning av avfallstipp	0,1	0,7	0,1	0,7
Övriga avsättningar	0,5	0,8	4,0	4,1
<b>Summa</b>	<b>0,6</b>	<b>1,6</b>	<b>4,2</b>	<b>4,9</b>
<b>Ingående andra avsättningar</b>	<b>1,6</b>	<b>3,8</b>	<b>4,9</b>	<b>6,4</b>
Förändr/omklassificering återställning av avfallstipp	-0,6	-1,1	-0,6	-1,2
Förändr/omklassificering övriga avsättningar	-0,3	-1,1	-0,2	-0,3
<b>Utgående värde</b>	<b>0,6</b>	<b>1,6</b>	<b>4,2</b>	<b>4,9</b>

	Kommun		Koncern	
	2025	2024	2025	2024
<b>Not 25 Långfristiga skulder</b>				
Lån bank, finansinstitut	438,8	412,4	670,4	789,9
Långfristig skuld LFAB	34,9	34,9	-8,0	-4,0
Amortering nästa år	-3,0	-3,0	-10,6	-10,6
Lån som omförhandlas nästkommande år	-80,0	-40,0	-115,1	-103,7
Förutbetalda investeringsbidrag	7,8	4,4	7,9	4,5
Förutbetalda anslutningsavgifter	11,5	11,8	11,5	11,8
Fondering VA-medel	4,8	2,9	4,8	2,9
<b>Summa</b>	<b>414,7</b>	<b>423,2</b>	<b>560,8</b>	<b>690,7</b>
<b>Förutbetalda intäkter som regleras över flera år</b>				
Investeringsbidrag återstående antal år (vägt snitt)	22	22	22	22
Anslutningsavgifter återstående antal år (vägt snitt)	37	37	37	37
<b>Uppgifter om lång - och kortfristig upplåning</b>				
Genomsnittlig ränta %	1,87%	2,12%	1,78%	2,13%
Genomsnittlig kapitalbindningstid, år	3,0	3,8	3,1	3,5
<b>Kapitalförfall andel av lån</b>				
0-1 år	80,0	20,0	116,0	86,8
2-5 år	328,8	252,4	396,8	405,7
Över 5 år	30,0	140,0	66,5	203,6

Förutbetalda intäkter för anläggningsavgifter periodiseras på i snitt 30 år vilket är lika med den vägda genomsnittliga nyttjandeperioden för VA-anläggningen.

Investeringsbidrag periodiseras på 33 år vilket är lika med nyttjandeperioden för den tillgång som bidraget avser.

	Kommun		Koncern	
	2025	2024	2025	2024
<b>Not 26 Kortfristiga skulder</b>				
Leverantörsskulder	34,7	38,1	47,3	47,6
Anställdas skatter	6,4	6,5	6,7	6,8
Arbetsgivaravgifter & löneskatt	9,6	26,4	10,1	27,4
Upplupen semester- och komplöner	17,3	17,3	17,6	18,0
Upplupna kostnader/ förutbetalda intäkter	17,2	9,6	28,0	20,3
Förutbetalda skatteintäkter	0,0	0,0	0,0	0,0
Förutbetald intäkt statsbidrag	0,0	3,8	0,0	3,8
Kortfristiga skulder till kreditinstitut	83,0	43,0	125,7	114,3
Mervärdesskatt, särskild varuskatt	0,6	1,4	1,4	3,0
Koncernskuld/koncernkonto	0,0	0,0	-32,8	-47,4
Upplupna pensionskostnader	12,0	12,7	12,3	13,2
Övriga kortfristiga skulder	48,7	49,4	42,0	49,6
<b>Summa</b>	<b>229,5</b>	<b>208,1</b>	<b>258,5</b>	<b>256,5</b>

<b>Not 27 Ansvarförbindelser, pensionsförpliktelser</b>	<b>Kommun</b>		<b>Koncern</b>	
	<b>2025</b>	<b>2024</b>	<b>2025</b>	<b>2024</b>
Ingående pensionsförpliktelse	134,7	129,6	134,7	129,6
Ränte- och basbeloppsuppräknig	4,1	9,2	4,1	9,2
Ändring av försäkringstekniska grunder	0,0	0,0	0,0	0,0
Nyintjänad pension	0,0	0,0	0,0	0,0
Årets utbetalningar	-8,5	-8,5	-8,5	-8,5
Övrig post	0,1	3,4	0,1	3,4
Förändring av löneskatten	-1,0	1,0	-1,0	1,0
<b>Summa</b>	<b>129,4</b>	<b>134,7</b>	<b>129,4</b>	<b>134,7</b>
<b>Aktualiseringsgrad</b>	<b>1,0</b>	<b>1,0</b>	<b>1,0</b>	<b>1,0</b>
<b>Antal förtroendevalda</b>	<b>1,9</b>	<b>1,9</b>	<b>1,9</b>	<b>1,9</b>

<b>Not 28 Övriga panter och ansvarsförb.</b>	<b>Kommun</b>		<b>Koncern</b>	
	<b>2025</b>	<b>2024</b>	<b>2025</b>	<b>2024</b>
Borgen egna företag	140,5	283,7	0,0	0,0
Övriga åtaganden	19,5	19,5	19,5	19,5
Pensionsförpliktelse	104,1	108,4	104,1	108,4
Pensionsförpliktelse, löneskatt	25,3	26,3	25,3	26,3
<b>Summa</b>	<b>289,4</b>	<b>437,9</b>	<b>148,9</b>	<b>154,2</b>

Lessebo kommun har i mars 2003 KF §4, ingått en solidarisk borgen såsom för egen skuld för Kommuninvest i Sverige AB:s samtliga förpliktelser. Samtliga 289 kommuner som var medlemmar i Kommuninvest ekonomisk förening 2019-06-30 har ingått likalydande borgensförbindelser. Mellan samtliga medlemmar i Kommuninvest ekonomisk förening har ingåtts ett regressavtal som reglerar fördelningen av ansvaret mellan medlemskommunerna vid ett eventuellt ianspråktagande av ovan nämnd borgensförbindelse. Enligt regressavtalet ska ansvaret fördelas dels i förhållande till storleken på de medel som respektive medlemskommun lånat av Kommuninvest i Sverige AB, dels i förhållande till storleken på medlemskommunernas respektive insatskapital i Kommuninvest ekonomisk förening.

Vid en uppskattning av den finansiella effekten av Lessebo kommuns ansvar enligt ovan nämnd borgensförbindelse, kan noteras att per 2025-12-31 uppgick Kommuninvest i Sverige AB:s totala förpliktelser till 611 027 mkr och totala tillgångar till 636 323 mkr. Kommunens andel av de totala förpliktelserna uppgick till 606,6 mkr och andelen av de totala tillgångarna uppgick till 630,4 mkr.

<b>Lån hos Kommuninvest</b>	<b>Koncern</b>	
	<b>2025</b>	<b>2024</b>
- Kommunen	438,8	412,4
- Räddningstjänsten	6,3	5,0
- AB Lessebohus	0,0	115,3
- AB Lessebo Fastigheter	0,0	21,4
- Lessebo Fjärrvärme AB	134,3	142,0
<b>Summa</b>	<b>579,3</b>	<b>696,0</b>

Not 29 Operationell leasing, fordon	Kommun		Koncern	
	2025	2024	2025	2024
<b>Prognos leasingavgifter</b>				
inom ett år	0,1	0,1	0,1	0,1
senare än ett år men inom fem år	0,0	0,0	0,0	0,0

Not 30 Övriga upplysning revisionskostnader	Kommun		Koncern	
	2025	2024	2025	2024
<b>Tkr</b>				
Sakkunnigt biträde	317,2	264,8	705,5	551,3
Förtroendevalda revisorer	97,7	100,1	97,7	100,1
<b>Total kostnad för räkenskapsrevision</b>	<b>414,9</b>	<b>364,9</b>	<b>803,2</b>	<b>651,5</b>
Sakkunnigt biträde	361,5	409,6	361,5	409,6
Förtroendevalda revisorer	228,0	233,7	228,0	233,7
<b>Total kostnad för övrig revision</b>	<b>589,5</b>	<b>643,3</b>	<b>589,5</b>	<b>643,3</b>
<b>Total kostnad för revision</b>	<b>1 004,3</b>	<b>1 008,2</b>	<b>1 392,7</b>	<b>1 294,7</b>

Räkenskaperna har granskats i enlighet med Standard för kommunal räkenskapsrevision. Det sakkunniga bitrådets yttrande samt granskningsrapport finns att läsa på kommunens hemsida.

### Not 31 Säsongsvariationer

Semesteruttaget är störst under sommaren vilket orsakar säsongsvariationer i semesterlöneskulden under året. Kommunen och koncernens kostnader innehåller säsongsvariationer för uppvärmning och snöröjning där kostnaderna är högre på vintern. Därtill har Lessebo Fjärrvärme mer värmeförsäljning och högre bränslekostnader under vinterperioden jämfört med sommaren vilket finns med i koncernens siffror.

### Not 32 Koncerninterna förhållanden

Enhet	Ägd andel	Försäljning		Lån		Räntor och borgensavgifter		Borgen	
		Intäkt	Kostnad	Givare	Mottagare	Intäkt	Kostnad	Givare	Mottagare
<b>Lessebo Kommun</b>		5,7	27,5	8,0	34,9	2,5	0,4	140,6	
AB Lessebohus	100%	0,2	2,4			0,0	0,9		
AB Lessebo Fastigheter	100%	0,0	0,2			0,0	0,1		
AB Kyrkebyn	100%	0,0	0,0			0,0	0,0		
Lessebo Fjärrvärme AB	100%	13,1	0,8	34,9		0,4	1,2		134,3
Kosta Köpmanshus AB	51%	0,0	4,5		8,0	0,0	0,3		
Räddningstjänsten Östra Kronoberg	26%	13,8	2,4			0,0	0,0		6,3
Södra Smålands avfall och miljö (SSAM)	6%	5,6	0,7			0,0	0,0		
		38,4	38,4	42,9	42,9	2,9	2,9	140,6	140,6



## **Ekonomisk och finansiell information**

Drift- och investeringsredovisning för kommunen samt de kommunala bolagens investeringar presenteras under denna rubrik.

Vatten- och avloppsverksamheten som i Lessebo kommun är organiserad under Samhällsbyggnadsnämnden ska särredovisas enligt Vattentjänstlagen, vilket sker i detta avsnitt.

## Driftredovisning

Enligt lagen om kommunal bokföring ska driftredovisningen innehålla en redovisning av hur utfallet förhåller sig till den budget som fastställts för den löpande verksamheten. Enligt redovisningsrådets rekommendationer bör driftredovisningen dels upprättas så den tillgodoser fullmäktiges behov av uppföljning och ansvarsprövning av styrelser och nämnder, dels upprättas så den tillgodoser externa intressenters behov av information om hur resurserna fördelas och förbrukas av verksamheterna. För att tillgodose dessa båda behov visas två olika tabeller i detta avsnitt. Tabellerna är upprättade så sambandet med årsredovisningens intäkter och kostnader för verksamheten framgår.

Kommunfullmäktiges budget utgör en gräns för omfattning av verksamheten. Fullmäktiges budget tilldelar nämnderna nettoanslag för att bedriva de verksamheter som nämnderna ansvarar för. Det innebär att anslagen ska täcka de kostnader som återstår när intäkter i form av taxor, avgifter och bidrag inte täcker verksamhetens kostnader fullt ut. Nettoanslagen binds av fullmäktige på nämnds-nivå och nämnderna fördelar nettoanslagen i sin internbudget.

Själva analysen av nämndernas resultat i förhållande till budget sker i förvaltningsberättelsens avsnitt om god ekonomisk hushållning och finansiell ställning på sidan 25.

### Driftredovisning per nämnd

Styrelse/nämnd	Utfall		Nettoutfall		Budget netto	Budget-avvikelse		
	Intäkter	Kostnader	2025	2024				
<b>mkr</b>	<b>2025</b>	<b>2024</b>	<b>2025</b>	<b>2024</b>	<b>2025</b>	<b>2024</b>	<b>2025</b>	<b>2024</b>
Kommunstyrelse	21,4	54,8	-96,5	-123,3	-75,1	-68,5	-75,7	0,5
Övrig politisk verksamhet	0,0	0,3	-1,8	-3,2	-1,8	-2,9	-2,1	0,3
Samhällsbyggnadsnämnd	182,3	145,1	-215,2	-176,4	-32,9	-31,3	-35,7	2,8
Myndighetsnämnd	0,0	0,0	-0,2	-0,2	-0,2	-0,2	-0,3	0,1
Barn- och utbildningsnämnd	45,7	46,2	-356,8	-362,7	-311,1	-316,4	-297,9	-13,2
Socialnämnd	55,2	44,5	-293,6	-301,8	-238,3	-257,3	-237,0	-1,4
Justering poster ej hänförliga till verksamhetens intäkter och kostnader i resultaträkningen	-152,0	-149,0	190,3	169,8	38,2	20,8	36,7	1,5
<b>Totalt</b>	<b>152,6</b>	<b>141,9</b>	<b>-773,9</b>	<b>-797,8</b>	<b>-621,3</b>	<b>-655,8</b>	<b>-611,9</b>	<b>-9,4</b>

### Driftredovisning per verksamhet

Verksamhet	Utfall		Nettoutfall		Budget netto	Budget-avvikelse		
	Intäkter	Kostnader	2025	2024				
<b>mkr</b>	<b>2025</b>	<b>2024</b>	<b>2025</b>	<b>2024</b>	<b>2025</b>	<b>2024</b>	<b>2025</b>	<b>2024</b>
Politisk verksamhet	0,0	0,3	-10,5	-11,0	-10,5	-10,7	-11,6	1,0
Infrastruktur, skydd mm	6,7	9,7	-46,7	-49,6	-40,0	-39,9	-41,5	1,4
Fritid och kultur	4,0	4,8	-27,2	-29,2	-23,1	-24,4	-24,1	0,9
Pedagogisk verksamhet	43,6	45,8	-340,8	-356,7	-297,2	-310,9	-283,1	-14,1
Vård och omsorg	38,3	36,9	-230,2	-294,5	-192,0	-257,7	-179,5	-12,5
Särskilt riktade insatser	9,5	6,3	-10,0	-8,7	-0,5	-2,4	-2,4	1,9
Affärsverksamhet	44,9	42,1	-45,3	-41,0	-0,3	1,2	-1,3	1,0
Gemensamma verksamheter	157,7	145,1	-253,4	-176,9	-95,7	-31,8	-105,2	9,5
Justering poster ej hänförliga till verksamhetens intäkter och kostnader i resultaträkningen	-152,1	-149,0	190,3	169,8	38,1	20,8	36,7	1,4
<b>Totalt</b>	<b>152,6</b>	<b>141,9</b>	<b>-773,9</b>	<b>-797,8</b>	<b>-621,3</b>	<b>-655,8</b>	<b>-611,9</b>	<b>-9,4</b>

## Upplysning om tillämpade internredovisningsprinciper

I nämndernas redovisningar ingår såväl externa som interna intäkter och kostnader, finansiella poster (räntor mm), statsbidrag och avskrivningar. Här ingår också kostnader och intäkter som schabloniserats ut till nämnderna såsom personalomkostnadspålägg på lönekostnaden (41,39% för 2025) och internränta på anläggningstillgångar (2,75% för 2025). Gemensamma kostnader (hyror, lokalvård, systemkostnader, telefonkostnad med mera) fördelas ut enligt olika nycklar. Måltids- och IT-kostnader fördelas till nämnderna enligt självkostnadsprincipen.

Nämndernas kostnader och intäkter skiljer sig mot resultaträkningens kostnader och intäkter eftersom interna poster inte ingår här. Finansiella poster, statsbidrag, avskrivningar, som ingår i nämndernas driftredovisning redovisas i resultaträkningen på separata rader.

# Investeringsredovisning

Kommunen

mkr	Årets budget	Årets utfall	Total proj.budget	Utfall t o m år 2025	Beräknad totalsumma	Klart år
<b>Kommunstyrelse</b>	<b>8,7</b>	<b>2,8</b>				
<b>Samhällsbyggnadsnämnd</b>	<b>73,5</b>	<b>48,2</b>				
Exploatering Djurhult	0,0	0,0	6,3	4,6	4,4	
Exploatering Törnrosa	0,0	0,0	5,0	3,1	2,9	
Exploatering Södra Hovmantorp Gata	3,0	0,0	5,7	2,6	5,6	
Överföringsledning Lessebo-Hvtp	10,3	2,6	172,0	6,3	180,0	2029
Smarta vattenmätare	0,0	0,0	1,3	1,3	1,3	2026
Exploatering Södra Hovmantorp VA	8,1	0,0	11,8	4,6	11,8	
Ombyggnad Skruvs VV	0,0	1,8	35,0	41,8	41,8	2025
Ventilation Servicehus Kosta	0,3	2,4	2,5	2,6	2,6	2025
Bikupan förtätning skollokaler	2,9	2,7	4,0	3,8	4,2	2026
Kvarndammskolan, matsal och skolgård	3,2	3,3	3,2	3,3	3,3	2025
Lustigkulla/Edabacken ny & ombygg.	10,3	4,9	18,0	12,6	15,7	2026
Ombyggnad Stationshus Hovmantorp	0,3	0,0	3,6	3,3	3,3	2025
Inköp av Metallen 9	0,0	0,2	0,0	12,5	12,5	2025
Nytt särskilt boende	10,0	0,7	200,0	0,7	200,0	2028
Övrigt	25,1	29,8				
<b>Barn- och utbildningsnämnd</b>	<b>0,9</b>	<b>0,6</b>				
<b>Socialnämnden</b>	<b>2,4</b>	<b>1,0</b>				
<b>Totalt</b>	<b>85,5</b>	<b>52,6</b>				

Årets nettoinvesteringar var budgeterade till 85,5 mkr och uppgick till 52,6 mkr (59,1 mkr). Av investeringarna avsåg 20,4 mkr (38,3 mkr) projekt som sträcker sig över flera år. Flera av dessa projekt är fortfarande pågående.

Kommunstyrelsen har ett investeringsutfall på 2,8 mkr (4,2 mkr) att jämföra med budgeten på 8,7 mkr. Den största budgetavvikelsen ligger inom markförsörjning som hade en årsbudget på 3,0 mkr medan utfallet uppgick till 0,1 mkr. IT-investeringarna uppgick till 1,8 mkr och årsbudgeten var 3,5 mkr.

De största investeringarna återfinns inom samhällsbyggnadsnämnden. Det har investerats 34,0 mkr (21,2 mkr) i fastigheter och där är den största investeringen inköp av fyra fastigheter från dotterbolaget AB Lessebohus för 14,5 mkr. Fastigheterna inrymmer gruppboende och lägenheter.

Inom VA-verksamheten uppgår investeringarna till 7,4 mkr (20,1 mkr). De största investeringarna avser nya vattenledningar (2,6 mkr) men det har också investerats i solceller (1,1 mkr) och ombyggnaden av Skruvs vattenverk har slutförts, årets kostnad uppgår till 1,7 mkr. Totalt har drygt 41,8 mkr investerats i projektet Skruvs vattenverk att jämföra med projektets budget på 35 mkr. Budgetavvikelsen beror på indexreglering av entreprenadkostnaderna och omfattande konsultinköp.

Investeringarna i gator och parker uppgår till 4,7 mkr (4,6 mkr) och inköp av arbetsmaskiner uppgår till 1,8 mkr (2,1 mkr).

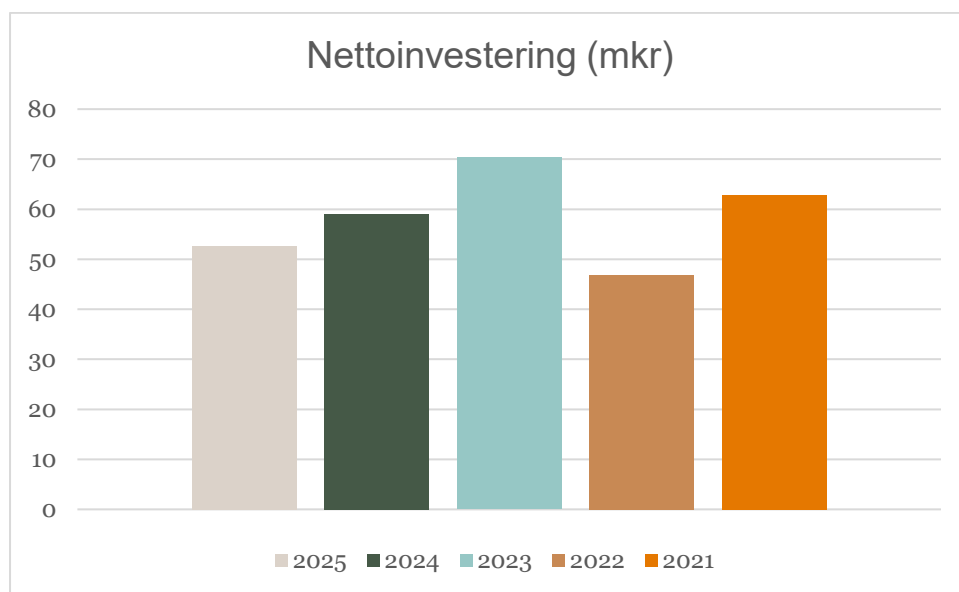
Barn- och utbildningsnämnden har investerat 0,6 mkr (1,3 mkr) att jämföra med budget på 0,9 mkr.

Socialnämnden har investerat totalt 1,0 mkr (1,6 mkr). Den största delen avser investeringar i tekniska hjälpmedel (0,5 mkr) och vårdsängar (0,3 mkr)

Vid inventering av anläggningstillgångarna har utrangering gjorts med 0,1 mkr (1,2 mkr).

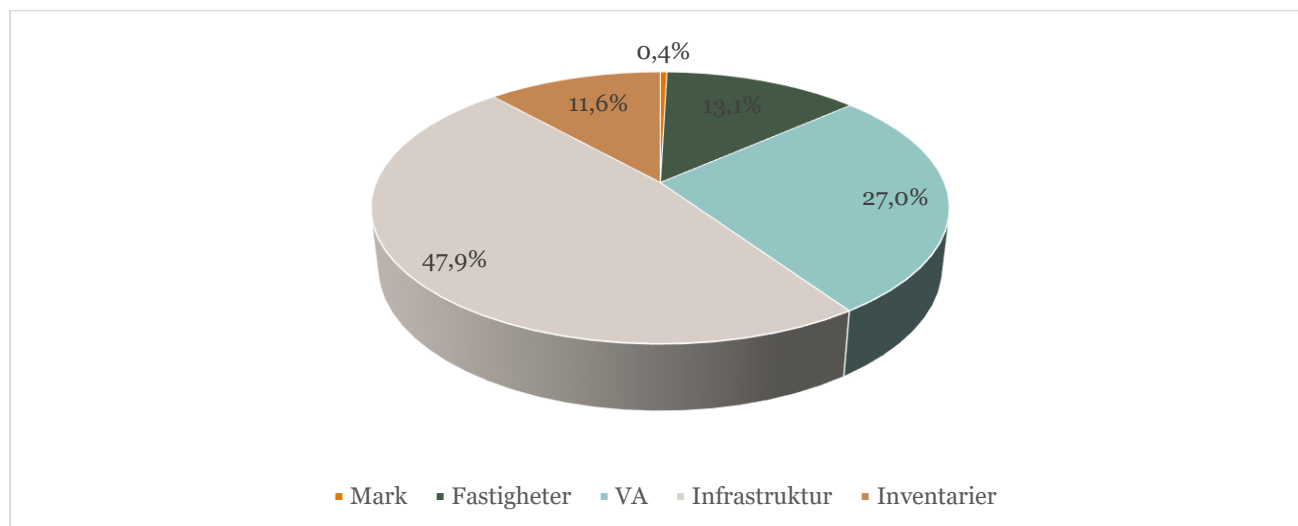
## Investeringsvolymer under de senaste fem åren

### Nettoinvestering (mkr)



Under perioden 2021–2025 har Lessebo kommun nettoinvesterat för 291,8 mkr varav 78,7 mkr i den affärsdrivande VA-verksamheten vilket motsvarar 27%. 38,1 mkr (13,1%) har investerats i ny- och ombyggnationer av lokaler, 139,7 mkr (47,9%) har investerats i infrastruktur och 34,0 mkr (11,6%) avser övriga investeringar.

### Investeringsfördelning 2021–2025



## Kommunala bolagen

Räddningstjänsten Östra Kronoberg har investerat 6,0 mkr i fordon och inventarier.

Fastighetsbolaget Kosta Köpmanshus AB har investerat 1,6 mkr i anpassningar av lokal till ny hyresgäst och 2,4 mkr i ombyggnad och underhåll i bolagets lokaler.

<b>Bolag</b>	<b>2025</b>	<b>2024</b>	<b>2023</b>
AB Lessebohus	0,0	0,5	0,0
Lessebo Fjärrvärme AB	0,0	4,2	3,9
AB Lessebo Fastigheter	0,0	0,0	0,1
Kosta Köpmanshus	4,0	10,8	1,0
Räddningstjänst RÖK	6,0	3,2	4,2
<b>Totalt</b>	<b>10,0</b>	<b>18,7</b>	<b>9,2</b>

## Särredovisning vatten och avlopp

Vatten- och avloppsverksamheten (VA) i Lessebo Kommun är organiserad i förvaltningsform under Samhällsbyggnadsnämnden. Drift av allmän VA-anläggning ska särredovisas enligt särskild lagstiftning (Vattentjänstlagen §50).

### Förvaltningsberättelse

En vattentjänstplan har antagits av kommunfullmäktige och ersätter tidigare VA-plan.

Under året har investeringar genomförts i bland annat ledningsnät, teknisk utrustning och anläggningar. Solcellsanläggningar har installerats vid vattenverket i Kosta och reningsverket i Lessebo. Nybyggnation av vattenverket i Skruv har färdigställts under året. Projektet har medfört merkostnader avseende konsultinsatser och entreprenadtillägg. Totalt har 41,8 mkr investerats i ombyggnaden av Skruvs vattenverk att jämföra med projektets budget på 35 mkr.

Projektering av ny dricksvattenledning mellan Hovmantorp och Lessebo har påbörjats.

Årets investeringar uppgår till 7,4 mkr (20,1 mkr).

Arbete med nytt vattenskyddsområde för Hovmantorp har inletts.

Ett kraftigt regnoväder den 2 september medförde översvämningar i Lessebo med källaröversvämningar som följd.

VA-verksamheten har genererat ett resultat om 1,9 mkr att jämföra med budgeten på 0 mkr. Resultatet har fonderats för delfinansiering av kommande investering i överföringsledning mellan Hovmantorp och Lessebo. Totalt uppgår fonderade medel till 4,8 mkr. I beslutad investeringsbudget för 2026 finns 158 mkr upptagna för investering, under åren 2026–2029, i VA-försörjning Hovmantorp och Lessebo. Kommunfullmäktige har beslutat att höja VA-taxans bruksavgift med ca 4 procent från den 1 januari 2026, för att höja fonderingen inför kommande projekt till ca 3 mkr.

### Redovisningsprinciper

Verksamhetens resultat- och balansräkning har upprättats i enlighet med Lagen om kommunal redovisning och rådet för kommunal redovisnings rekommendationer samt med beaktande av Lagen om allmänna vattentjänster. En fullständig beskrivning av Lessebo kommuns redovisningsprinciper återfinns tidigare i detta dokument under årsbokslut not 1 redovisningsprinciper.

Nedan följer en beskrivning av väsentliga redovisningsprinciper för VA-verksamheten.

Gemensamma kostnader fördelas över interna debiteringssystem (IT-kostnader, internt arbete). IT-kostnader delas internt i två delar som fasta och rörliga kostnader, fasta kostnader debiteras årligen från IT-enheten där vi får årlig kostnad som fördelas per respektive verk. Rörliga IT-kostnader debiteras månadsvis över serviceportalen för utrustning som VA-enheten använder. Internt arbete debiteras över tidsredovisning modul för arbete som kommunen utför med personalen och maskiner och tvärtom VA-enhet debiterar tid för kommunen enligt arbetade timmar. Gemensamma försäkringskostnader delades mellan kommunen och VA-verksamheten enligt kalkylvärdena. Arbete som utförs av förvaltningschefen, nämndssekreterare och förvaltningsekonom debiteras utifrån bedömda timmar.

Anslutningsavgiften debiteras kommunen vid exploatering och i samband med försäljning av tomt ingår avgiften i försäljningspriset.

Enligt vattentjänstslagens §30 får medel avsättas till en fond för framtida nyinvesteringar om investeringen finns i en fastställd investeringsplan, att avsättningen avser en bestämd åtgärd, åtgärden och de beräknade kostnaderna för den redovisas i planen och det av planen framgår när de avsatta medlen är avsedda att tas i anspråk.

### Fördelning av gemensamma kostnader

För att redovisa rättvisande resultat för verksamheten fördelas gemensamma kostnader till VA-verksamheten. Enligt Vattentjänstlagen (§50) ska principerna för denna fördelning framgå av sårredovisningen.

VA-verksamheten har inga externa lån knutna till sig. Investeringar har hittills finansierats genom kommunens likvida medel. Principen för debitering av internränta är att under året debiteras budgeterad ränta och den regleras med verklig ränta vid årsskiftet. Detta resulterar i att VA får verklig kostnad.

Typ av gemensam resurs	Fördelning
IT, telefoni	Fördelas efter antal licenser som avser VA:s verksamhet
Ekonomisystem	Utifrån verksamhetens bedömda omfattning av systemet, 10%
Förvaltningschef, ekonom, nämndssekreterare	Fördelas utifrån bedömd nedlagd tid mot VA, fastställs årligen
Administratör	redovisad nedlagd tid
Personaladministration	fördelas ej
Övergripande försäkringar	schablon utifrån verksamhetsstorlek

### Resultaträkning (Mkr)

Mkr	Not	2025	2024
Verksamhetens intäkter	1	32,1	29,8
Verksamhetens kostnader	2	-21,3	-20,5
Avskrivningar	3	-7,7	-6,2
<b>Verksamhetens nettokostnader</b>		<b>3,1</b>	<b>3,2</b>
Finansiella kostnader, interna poster	4	-3,1	-3,2
<b>Resultat före extraordinära poster</b>		<b>0,0</b>	<b>0,0</b>
<b>Årets resultat</b>		<b>0,0</b>	<b>0,0</b>

## Balansräkning (Mkr)

Mkr	Not	2025	2024
<b>TILLGÅNGAR</b>			
<b>Anläggningstillgångar</b>			
Mark, byggnader och tekniska anläggningar	3	161,3	164,7
Maskiner och inventarier	3	5,9	2,3
<b>Summa anläggningstillgångar</b>		<b>167,2</b>	<b>167,1</b>
<b>Omsättningstillgångar</b>			
Kortfristiga fordringar	5	4,6	0,1
<b>Summa omsättningstillgångar</b>		<b>4,6</b>	<b>0,1</b>
<b>Summa tillgångar</b>		<b>171,8</b>	<b>167,2</b>
<b>EGET KAPITAL, AVSÄTTNINGAR, SKULDER</b>			
<b>Eget kapital</b>			
Övrigt eget kapital		3,1	3,1
Årets resultat		0	0,0
<b>Summa eget kapital</b>	<b>6</b>	<b>3,1</b>	<b>3,1</b>
<b>Skulder</b>			
Långfristiga skulder		162,7	161,1
Långfristiga skulder, fondering	7	4,8	2,9
Kortfristiga skulder		1,2	0,2
<b>Summa skulder</b>		<b>168,7</b>	<b>164,1</b>
<b>Summa eget kapital, avsättningar och skulder</b>		<b>171,8</b>	<b>167,2</b>
<b>Ställda panter och ansvarsförbindelser</b>		<b>0</b>	<b>0</b>

## Noter

	VA	VA
<b>Not 1 Verksamhetens intäkter</b>	<b>2025</b>	<b>2024</b>
Taxor och avgifter	29,6	27,4
Bidrag	0,0	0,1
Intern försäljning	2,5	2,3
<b>Summa verksamhetens intäkter</b>	<b>32,1</b>	<b>29,8</b>

	VA	VA
<b>Not 2 Verksamhetens kostnader</b>	<b>2025</b>	<b>2024</b>
Entreprenader och köp av verksamhet	3,3	2,9
Köp av verksamhet från kommun	0,2	0,2
Lönekostnader inkl. sociala avgifter	5,8	6,4
Lokal-och markhyror, fastighetservice	0,4	0,1
Övriga material och tjänster	11,5	10,7
Diverse periodisering konton-utrangering	0,0	0,1
<b>Summa verksamhetens kostnader</b>	<b>21,3</b>	<b>20,5</b>

	VA	VA
<b>Not 3 Mark, byggnader och tekniska anläggningar</b>	<b>2025</b>	<b>2024</b>
Ing. anskaffningsvärde	283,9	263,0
Årets investering	7,5	21,4
Årets omklassificeringar	0,3	1,2
Årets försäljning/utrangering	0,0	-1,7
<b>Utgående anskaffningsvärde</b>	<b>291,7</b>	<b>283,9</b>
Ing. ack. avskrivningar	-116,8	-112,2
Årets försäljning/utrangeringar	0,0	1,6
Årets avskrivningar	-7,7	-6,2
<b>Utgående ack. avskrivningar</b>	<b>-124,5</b>	<b>-116,8</b>
<b>Bokfört värde UB</b>	<b>167,2</b>	<b>167,1</b>

	VA	VA
<b>Not 4 Finansiella kostnader</b>	<b>2025</b>	<b>2024</b>
Räntor på anläggningslån	-3,1	-3,2
<b>Summa</b>	<b>-3,1</b>	<b>-3,2</b>

	VA	VA
<b>Not 5 Kortfristiga fordringar</b>	<b>2025</b>	<b>2024</b>
Kortfristiga fordringar	4,6	0,1
<b>Summa</b>	<b>4,6</b>	<b>0,1</b>

	VA	VA
<b>Not 6 Eget kapital</b>	<b>2025</b>	<b>2024</b>
Ingående eget kapital	3,1	3,1
Årets resultat	0	0
<b>Summa</b>	<b>3,1</b>	<b>3,1</b>

	VA	VA
<b>Not 7 Långfristiga skulder</b>	<b>2025</b>	<b>2024</b>
Internlån från kommun	150,7	148,6
Fondering	4,8	2,9
<b>Summa</b>	<b>155,5</b>	<b>151,4</b>

# Revisionsberättelse

## Revisionsberättelse för år 2025

Vi, av fullmäktige utsedda revisorer, har granskat den verksamhet som bedrivits i styrelse, nämnder samt genom utsedda lekmanrevisor/revisioner den verksamhet som bedrivits i kommunens företag under 2025.

Styrelse och nämnder ansvarar för att verksamheten bedrivs enligt gällande mål, beslut och riktlinjer samt de lagar och föreskrifter som gäller för verksamheten. De ansvarar också för att det finns en tillräcklig intern kontroll och återredovisning till fullmäktige. Revisorerna ansvarar för att granska verksamhet, intern kontroll och räkenskaper samt att pröva om verksamheten sköts på ett ändamålsenligt och från ekonomisk synpunkt tillfredsställande sätt, om räkenskaperna är rättvisande och om den interna kontrollen som görs inom nämnderna är tillräcklig.

Granskningen har utförts enligt kommunallagen, god revisionsred i kommunal verksamhet och kommunens revisionsreglemente. Granskningen av räkenskaperna har genomförts av vårt sakkunniga biträde i enlighet med standard för kommunal räkenskapsrevision. Vår granskning har genomförts med den inriktning och omfattning som behövs för att ge rimlig grund för bedömning och ansvarsprövning.

**Vi bedömer** sammantaget att styrelse och nämnder i Lessebo kommun har bedrivit verksamheten på ett ändamålsenligt och från ekonomisk synpunkt tillfredsställande sätt.

**Vi bedömer** att styrelsens och nämndernas interna kontroll har varit tillräcklig.

**Vi bedömer** att räkenskaperna är rättvisande. Denna bedömning baseras på det sakkunniga biträdes yttrande.

**Vi bedömer**, utifrån redovisningen av balanskravsresultatet i årsredovisningen, att balanskravet efterlevs.

**Vi bedömer** att resultatet enligt årsredovisningen inte fullt ut är förenligt med fullmäktiges mål för god ekonomisk hushållning. Kommunstyrelsen gör bedömningen att resultatet ej är fullt ut förenligt med fullmäktiges mål för god ekonomisk hushållning. Utifrån vår granskning delar vi denna bedömning.

**Vi tillstyrker** att fullmäktige godkänner kommunens årsredovisning för 2025.

**Vi tillstyrker** att fullmäktige beviljar ansvarsfrihet för styrelse, nämnder och beredningar samt enskilda ledamöter i dessa organ.

**Vi åberopar** bifogad redogörelse och de rapporter som inte tidigare tillställts fullmäktige. Övriga rapporter har översänts till fullmäktige löpande under året.

Lessebo, underskrift i enlighet med digital signering

Roland Björk

Per-Anders Johansson

Gerd Johansson

Plemka Pavlovic

Mattias Albrektsson

Bilagor:

Redogörelse för revisionen år 2025

Det sakkunniga bitrådets yttrande och rapport om årsredovisningens balansräkning, resultaträkning, kassaflödesanalys, drift- och investeringsredovisning samt noter

Granskning av god ekonomisk hushållning och balanskravsresultat

Granskningsrapporter från lekmannarevisorererna