

## Kvalitetsredovisning Bikupan skolor 7-9 Lessebo Kommun

### 1. Inledning

Sedan mer än tio år tillbaka tillhör skolans systematiska kvalitetsarbete det statliga regelverket. Under hela denna tid har kvalitetsarbetet nationellt sett i stor utsträckning stannat vid en administrativ och byråkratisk modell. Kvalitetsarbetet har i flertalet fall inte lyckats engagera skolans lärare, än mindre eleverna. Bikupan avser utveckla fler former för kvalitetsarbete där både elever, personal och föräldrar är involverade i större utsträckning.

#### Kvalitetssystemets komponenter

Ett kvalitetssystem är enligt ISO 9000 en

*...organisatorisk struktur, rutiner, processer och resurser som är nödvändiga för ledning och styrning av verksamheten med avseende på kvalitet.*

Följande komponenter är väsentliga för kvalitetsarbetet inom enheten. De ska tillämpas av samtliga delar, de underhålls och diskuteras fortlöpande.

#### Självvärdering

Syftet med självvärdering är att systematiskt bedöma styrkor och svagheter i den egna verksamheten för att skapa medvetenhet och handlingsberedskap. Resultaten och bedömningarna som självvärderingen leder till är subjektiva, vilket innebär att de inte ensamma kan tjäna som utgångspunkter för kvalitetsbedömningar. Vårt redskap i självvärderingsarbetet kommer att vara det nationella självvärderingsmaterialet BRUK (Bedömning, Reflektion, Utveckling, Kvalitet). Det är ett indikatorbaserat system framtaget av Statens Skolverk. Under 2011 kommer vi att utveckla användandet av detta redskap.

#### Feedback från brukarna

Brukarnas bedömningar samlas in framförallt genom återkommande enkäter. Under 2011 påbörjas detta arbete och då först med en enkät till eleverna i skolor 8. I samarbete med förvaltningen utarbetas en plan för enkäter på Bikupan. Det är av största vikt att en samverkan sker för att undvika ”enkättrötthet” med icke tillförlitliga resultat som följd. I detta sammanhang är det viktigt att påpeka vikten av långsiktighet och kontinuitet för att kunna se viktiga skeenden. Andra metoder som kan användas är djupintervjuer eller fokusgrupper. Det överenskomna enkätssystemet används av de olika arbetslagen i rektorsområdet.

#### Uppföljning av förutsättningar, arbetssätt och resultat

Uppföljningar av olika slag är en mycket väsentlig del av kvalitetsarbetet. Uppföljning innebär att man samlar in data om en specifik företeelse (ex betygsresultat, provresultat, klassrumsbeteenden, läsvanor, arbetspassens längd, läxläsning, lektionsstruktur m m). Uppföljningen behöver vara systematisk, vilket innebär att den är återkommande, välstrukturerad och planerad. Erfarenheten säger att uppföljningsarbetet behöver både vara rörligt och fast. Det fasta uppföljningsarbetet gäller ett begränsat antal nyckeltal eller indikatorer, som verksamheten fortlöpande behöver kontrollera (exempel: lärartäthet, andel elever med behörighet till gymnasiet). Nyckeltalens styrka är jämförbarhet över tid och mellan rektorsområden och gentemot andra kommuner.

#### Utvärderingar

De data som uppföljningen samlar in och sammanställer ska bedömas. Det är innebörden i utvärderingen, vilket sker med jämna mellanrum i verksamheten. Den viktigaste utvärderingen

som enheten gör sker vid årscykelns slut, då kvalitetsredovisningen skrivs. I det sammanhanget bedöms hela enhetens verksamhet. Vid övriga tidpunkter bör begränsade utvärderingar göras. Bärkraften i dessa stärks genom god dokumentation.

## **Systematiskt kvalitetsarbete inom Bikupan**

Det systematiska kvalitetsarbetet syftar till att kontinuerligt identifiera vilka förutsättningar som är nödvändiga för arbetet med att uppnå de nationella målen. Verksamheten behöver utveckla arbetsprocesser, bedöma resultat och måluppfyllelse och utifrån detta vidta åtgärder.

Kvalitetsredovisningen har tre olika perspektiv: INÅT – UTÅT – UPPÅT

### *Inåtperspektivet innebär att*

Skolans elever, lärare, skolledning och övrig personal får en tydlig och gemensam bild av verksamheten som grund för att diskutera behovet av förbättringsåtgärder.

### *Utåtperspektivet innebär att*

Föräldrar, arbetslivsföreträdare och andra intressenter får en god information om skolan. De kan därigenom delta i diskussioner om skolans utveckling, få mera insyn och – utifrån sina olika roller – ett ökat inflytande.

### *Uppåtperspektivet innebär att*

Redovisningarna ska utgöra viktiga underlag för politiska beslut på lokal nivå. Redovisningen ska ta upp särskilda insatser som genomförts i syfte att förbättra verksamheten, och visa på skillnader i måluppfyllelse som i framtiden kan bidra till likvärdighet i pedagogisk verksamhet. Kvalitetsredovisningarna ska också utgöra ett viktigt underlag för nationella bedömningar av kvalitet och likvärdighet. Redovisningen ska fungera framåtsyftande och ligga till grund för utvecklingsplanering för kommande period. Skolinspektionen använder redovisningarna vid kvalitetsgranskningar och tillsyn av skolor och huvudmän, liksom för stödåtgärder och dialog. Kvalitet inom skola är en samlingsbeteckning för hur väl verksamheten uppfyller nationella mål och svarar mot nationella krav och riktlinjer. Vidare ska kvalitetsredovisningen visa hur verksamheten uppfyller andra uppsatta mål, krav och riktlinjer som är förenliga med de nationella målen och riktlinjerna. Arbetet ska kännetecknas av en strävan till förnyelse och ständiga förbättringar utifrån rådande förutsättningar.

För att kvalitetsredovisningarna ska tjäna sina syften arbetar Bikupan med att få elever, ledning och all pedagogisk personal delaktig i processen. Det är först när personalen ser en vardaglig nytta med kvalitetsarbetet som de blir till ett utvecklingsinstrument för arbetslagen, och enheten.

## **Kvalitetsarbetet på Bikupan – policy**

Vårt kvalitetsarbete tar sin utgångspunkt i det vardagliga arbetet med eleverna. Där har kvalitetsarbetet sin givna och viktigaste startpunkt. Skolans huvudprocess är undervisningen. Det är därför den som i första hand ska belysas och bearbetas genom kvalitetsarbetet. Kvalitetsarbetet börjar enligt detta synsätt i klassrummet. Det är där, i mötet mellan pedagog och elev, som skolans huvudsakliga kvalitet avgörs. Det som sker där är inte enbart en fråga för de direkt inblandade, utan rör hela skolan som organisation. Undervisningen får aldrig ”privatiseras” eller ”stängas in” utan bör göras öppen och tillgänglig för granskning och dialog. Skolans kvalitet är ett delat ansvar.

Utöver huvudprocessen finns en rad viktiga stödprocesser (likabehandling, elevvård, ledningsarbete, bedömning och betygsättning m.m.) som också kan och bör hanteras inom ramen för kvalitetssystemet.

Vi vill göra eleverna delaktiga i kvalitetsarbetet. Det sker genom uppföljning (enkäter och intervjuer) men också genom en inbjudan till snabbutvärderingar och analyser av undervisningsprocessen samt genom deltagande i kvalitetsgrupper/utvärderingsgrupper.

Vi vill definiera bra kvalitetsarbete som en pågående process, där kontinuerlig insamling och bearbetning av empiriskt underlag kombineras med ledarnas samtal med medarbetare, elever och andra intressenter. Samtalen ska vara utmanande och motiverande, det vill säga bör innehålla både kritiska dimensioner kring yrkesutövningen och goda skäl för personalen att självständigt bedriva utvecklingsarbete med uppföljning och utvärdering som grund.

### **Den metodik vi vill tillämpa kan sammanfattas på följande sätt:**

**Självvärdering** - Att på regelbunden basis fråga oss själva vad vi är bra på och hur vi kan bli bättre.

**Feedback från dem vi är till för** - Enkäter (kvantitativ metod) och intervjuer (kvalitativ metod) riktade till i första hand våra elever.

**Uppföljning** - Insamling och sammanställning av olika former av data.

**Utvärdering** – Bedömning i vilken utsträckning vi är framgångsrika i att nå våra mål.

**Observation och erfarenhetsutbyte** – Att systematiskt ägna oss åt att lämna feedback till våra kollegor för ömsesidig utveckling.

### **Som framgångsfaktorer för vårt kvalitetsarbete ser vi följande:**

- Ledarskap – processen måste drivas framåt och det måste finnas ansvariga. Ledande individer i kvalitetsarbetet bör våga utmana och föregå med gott exempel i att bjuda in till granskning.
- Ett öppet och tillåtande klimat – vi välkomnar olika ståndpunkter i viktiga frågor. Vi straffar inte ”fel” eller ”misstag” som inträffat i vår strävan efter bättre kvalitet. Vi uppmuntrar till mod, initiativtagande och okonventionellt tänkande/agerande.
- En organisationskultur inriktad på utveckling och lärande – vi lär av allt, inte minst av våra tillkortakommanden vilka vi behandlar ”prestigelöst”.
- Beredskap för kritik och konflikt – vi räds inte eventuella konflikter i sakfrågor och är beredda att hantera dem konstruktivt. Ett öppet och tillåtande klimat kan inte existera utan konflikt.
- Förankring i det genuint relevanta – vi är alerta beträffande risken för överdriven formalism och byråkratisering i kvalitetsarbetet, och strävar alltid efter att ta det tillbaka till ”klassrummet” när det hamnat fel.
- Rutiner och metodik – vi inser betydelsen av att hålla hårt i viktiga rutiner och tillämpar ett begränsat antal metoder som vi ständigt utvecklar.

### **Kvalitetskriterier (huvudprocesser) och enkäter**

Barn- och utbildningsförvaltningens struktur för det övergripande kvalitetsarbete finns angivet i förvaltningens årscykel. I denna anges en tydlig struktur för arbetet och vilka dokument som förväntas lämnas in till förvaltningen och sedan till nämnden.

## 2. Övergripande förutsättningar

Bikupan är Lessebo kommuns enda 7-9 – skola, vilket innebär att upptagningsområdet är hela Lessebo kommun. Bikupans medarbetare har utbildning i enlighet med det uppdrag de har att genomföra. Ledningen utgörs av rektor och biträdande rektor. Bikupan är belägen centralt i Lessebo med kyrkan som närmsta granne. Här får omkring 280 elever sin grundskoleutbildning. Skolan är fyrparallellig och organiserad i tre arbetslag. Ett för varje skolår. Varje arbetslag har en ansvarig arbetslagsledare. Denna ingår i rektorsområdets ledningsgrupp tillsammans med rektor och biträdande rektor. Ledningsgruppen träffas varje vecka, där gemensamma frågor tas upp. Under året har behovet av ämnesvisa träffar diskuterats, vilket inneburit att en konferenstid schemalagts på tisdagarna då lärarna har möjlighet att träffas ämnesvis.

Tillgången till läromedel och annan materiel har under året varit mycket god. Skolan ekonomi har också varit god vilket innebär att skolan har haft möjlighet att investera i 7 s.k. Smartboards. Skolbiblioteket är beläget i skolans innergård. Önskemål har framkommit om ett större samarbete med kommunbiblioteket vilket också har inletts under året.

### Pedagogisk verksamhet

I Lessebo kommun värderas kunskap i alla ämnen och i alla verksamheter högt. Utbildningen ska vara av hög kvalitet och mångfald. Varje elev ska kunna utvecklas och växa utifrån sina personliga förutsättningar och få möjligheter till vidare utbildning och yrkesliv. Undervisningen ska därför vara individanpassad. Elevernas resultat ska följas upp och utvärderas kontinuerligt. Det finns en tydlig inriktning att öka måluppfyllelsen så att flera elever når samtliga mål som finns för utbildningen.

All verksamhet inom Bikupan i Lessebo utgår från elevernas bästa vilket innebär att elevernas ålder, mognad och förutsättningar tas tillvara i det pedagogiska arbetet. Varje elev ska få rätt att utvecklas efter sina förutsättningar och i takt med ålder och mognad ta ett allt större ansvar. Det pedagogiska arbetet ska präglas av nyfikenhet och skapande. De mål som finns för utbildningen ska var konkreta och tydliga för eleverna och deras vårdnadshavare.

Ett omfattande arbete kring ökad måluppfyllelse skedde under senare delen av året. Bland annat inköptes ett digitalt uppföljningsprogram (Skola24) där elevernas resultat i förhållande till de nationella målen dokumenteras. Matriser, med kursplanerna som grund, utarbetades i samtliga ämnen. Detta medför att de nationella målen konkretiserades och förtydligades för både elever och föräldrar på ett mer tydligt sätt. Dokumentation blir mera entydig och ett gemensamt språk för bedömning och dokumentation kommer att utarbetas. Under 2011 kommer elevernas kunskapsutveckling dokumenteras i Skola24/Omdöme24. Vårdnadshavarna får dessutom möjlighet att logga in i programmet och på så sätt följa sina barns utveckling i förhållande till de nationella målen. Detta skapar förutsättning för en utvecklande diskussion mellan eleverna, mentorer och vårdnadshavarna. Målsättningen är att elever och föräldrar under resans gång ska kunna följa kunskapsutvecklingen och genom detta få en klar bild av elevens måluppfyllelse och även vilket betyg eleven ska erhålla i de olika ämnena.

Bikupan deltar i det Innovativa skolprogrammet. Syftet är att med hjälp av IT-teknik öppna vägar för ett mer varierat sätt att lära. Eleverna ska erbjudas olika möjligheter till lärande och samverka sig emellan samt med det omgivande samhället. Den process som inleds kommer att innebära ett förändrat fokus i lärandet. Målet är att vi i ökad utsträckning kommer att prata om lärprocessen som ett ”lära tillsammans” mer än förmedlande av kunskaper.

### Resultat och analys

Undervisningen på Bikupan håller god kvalitet. Det finns en tydlig strävan från personalen att göra eleverna delaktiga när det gäller undervisningens innehåll och arbetsformer. Ämnesövergripande arbetssätt varierar med traditionell undervisning och t.ex. inslag av kulturella aktiviteter. Idrott och hälsoarbete har hög prioritet och undervisningen i svenska som andraspråk har utvecklats positivt under året.

### Åtgärder för utveckling

Arbetet med att stödja elever i behov av särskilt stöd behöver diskuteras och utvecklas på Bikupan. Idag upplever 15 % av eleverna att de inte får det stöd de har rätt till. Detta måste naturligtvis åtgärdas. Vid de insatser som görs måste vi öka fokus på elevens hela pedagogiska vardag. Insats bara inom en del av individens problematik räcker inte utan vi måste se till hela individen i detta sammanhang. Ett nära samarbete med hemmen är avgörande. Under 2011 kommer stödet att inriktas på insatser på individnivå, organisationsnivå och gruppnivå.

Vår undervisning ska vara mer variationsrik. I detta sammanhang är vår medverkan i Microsoft Innovativa skolprogram avgörande.

## 3. Uppdrag och ledningspolicy

Det offentliga skolväsendet vilar på demokratins grund. En viktig uppgift för verksamheten i skolan är att grundlägga och förankra de värden som vårt samhällsliv vilar på. De grundläggande värdena ska ha en aktivt påverkande roll för läroplanens alla delar. I vårt alltmer pluralistiska samhälle framstår det som än väsentligare att dessa värden också får genomslag i skolans vardagliga praktik. Vikten av att det förs en levande debatt om värden och värdenas konsekvenser kan inte nog framhållas. Samtal med och mellan skolans personal, elever och föräldrar om dessa frågor behöver ständigt, alltid föras.

Undervisningen skall anpassas till varje elevs förutsättningar och behov. Den skall med utgångspunkt i elevernas bakgrund, tidigare erfarenheter, språk och kunskaper främja elevernas fortsatta lärande och kunskapsutveckling.

Skolan har ett särskilt ansvar för de elever som av olika anledningar har svårigheter att nå målen för utbildningen. Därför kan undervisningen aldrig utformas lika för alla. Skolan skall aktivt och medvetet främja kvinnors och mäns lika rätt och möjligheter. En viktig uppgift för skolan är att ge överblick och sammanhang. Eleverna skall få möjligheter att ta initiativ och ansvar. De skall ges förutsättningar att utveckla sin förmåga att arbeta självständigt och lösa problem. Skolans uppdrag att främja lärande förutsätter en aktiv diskussion i den enskilda skolan om kunskapsbegrepp, om vad som är viktig kunskap idag och i framtiden och om hur kunskapsutveckling sker. Olika aspekter på kunskap och lärande är naturliga utgångspunkter i en sådan diskussion.

### Vision och ledningsdeklaration 2010

*Vi på Bikupan öppnar världen för våra elever med nya vägar till kunskap. Tillsammans spelar vi en avgörande roll i Lessebo kommuns utveckling.*

Vår pedagogiska verksamhet vilar på vetenskaplig grund, är av högsta klass och ger inspiration och kraft till lärande och utveckling. Eleverna känner lust att lära och har medinflytande över undervisningens innehåll och arbetsformer. De lever upp till våra höga förväntningar i ett

samspel med lärare, kamrater och övrig skolpersonal, men också i kontakt och samverkan med närsamhället och omvärlden i stort.

### **Ledarskap**

Vårt ledarskap är anpassat efter varje situation och vi vill ge våra elever de bästa möjligheterna, utifrån var och ens behov, till ett rikt och aktivt liv.

### **Öppenhet**

Samverkan, ärlighet och respekt kräver en öppenhet som också är en förutsättning för att vi ska våga prova nya vägar.

### **Engagemang**

Med professionell verksamhet i kreativa miljöer växer ett engagemang som ger drivkrafter och förutsättningar för ett bra resultat.

### **Analys och åtgärder för utveckling**

Genom att utveckla den digitala pedagogiken ger vi eleverna möjlighet till en mera anpassad undervisning. Eleverna kan t.ex. arbeta bara med bilder i stället för text. Självvärdering och utvärdering ska vara en naturlig del av elevernas vardag. Eleverna ska också få en större möjlighet till anpassat material och s.k. minikurser. Redovisningsformerna ska vara valbara och eleverna ges möjlighet att hålla lektioner och stimuleras att ta ett allt större ansvar för sitt lärande.

Kontakt med forskare på Linnéuniversitetet är upparbetat och under 2011 kommer förhoppningsvis en forskare att följa det Innovativa Skolprogrammet.

Pedagogerna bereds större möjlighet till kunskapsdiskussioner och pedagogiska diskussioner både i arbetslagen och i ämneskonferenser. Vid de pedagogiska forum som genomförs regelbundet på skolan kommer s.k. entreprenöriellt lärande att diskuteras och utvecklas.

## **4. Övergripande läroplansmål**

Arbetet med ungdomarnas utveckling – språkutveckling, kunskapsutveckling och personliga utveckling – utgör Bikupans kärnverksamhet. Att utveckla ett rikt språk, tillägna sig robusta baskunskaper och få en god medborgerlig kompetens är exempel på detta. Skolan ska i vid mening vara en plattform för ett fortsatt bra liv.

Att lära sig lära har blivit en allt viktigare förmåga i dagens föränderliga värld. Händelser i vår omgivning kräver att vi ständigt är beredda på nyorienteringar, det må gälla händelser lokalt eller globalt. Därför är det också viktigt att i möjligaste mån ge våra ungdomar sammanhang och helheter.

Tydliga mål, tydlig kunskapsbedömning samt regelbunden och konstruktiv återkoppling är viktiga inslag för att nå bättre resultat. Vi ska ha högt ställda förväntningar på såväl vuxna som ungdomar. Var och en ska mötas av tydliga och rimliga krav och arbetet med eleverna och ungdomarna måste präglas av en tillit till deras egen förmåga att själva ta ett allt större ansvar med stigande ålder. Alla ska kunna erbjudas utmaningar på vars och ens nivå och utifrån sitt eget sätt att lära.

Ömsesidig respekt är en viktig faktor på en stor arbetsplats som Bikupan med alla ungdomar medräknade. Vi uppnår aldrig vare sig respekt eller en god arbetsmiljö med långa listor av regler och rutiner. I stället ska vi stödja och uppmuntra en hög arbetsmoral grundad på en god etik. Etik är de värderingar och normer som vägleder vårt handlande när regler saknas. En bra arbetsmiljö

är en förutsättning för goda resultat och en hälsofrämjande verksamhet. Trygghet och arbetsro är därför centrala mål för hela Bikupan. Ett rätt språkbruk, olika slags trakasserier, mobbing och liknande hör inte hemma i en god arbetsmiljö. Alla har ett ansvar för att stävja detta.

Vi vill att ungdomarna – liksom medarbetarna – möter en hälsofrämjande miljö i vid bemärkelse.

Föräldrarna ansvarar för sina barns fostran. Skolan ska stödja föräldrarna med detta, liksom vi förväntar oss föräldrarnas stöd i vårt arbete med deras barn. Skolan har tillsammans med föräldrarådet utvecklat ordningsregler där några ömsesidiga förväntningar kommer till uttryck. Ordningsreglerna har skickats hem till samtliga vårdnadshavare och diskuterats på de föräldramöten som genomförts. Reglerna har också diskuterats vid det schemalagda värdegrundsarbete som genomförts under året.

### Analys

Det arbete kring systematik, struktur, samsyn och tydlighet som genomförts under året på Bikupan har gett tydliga resultat. De utarbetade policydokumenten har varit en god hjälp i arbetet. Idag har vi en lugn miljö i skolans innergård, en väl fungerande cafeteria och ordningsregler som 85 % av eleverna säger sig känna till väl. Eleverna upplever också att det är en större arbetsro på lektionerna.

### Åtgärder för utveckling

Under 2011 kommer Bikupan att arbeta med läsfrämjande åtgärder för att ytterligare utveckla språket. Under varje vecka kommer schemalagda läspass att genomföras. Eleverna kan t.ex. arbeta i ålderblandade grupper där de äldre eleverna bereds möjlighet att vara förebilder för de yngre.

Vår digitala resa är påbörjad. Allt det arbete som eleverna genomför kan med digitala hjälpmedel publiceras och presenteras. Målet är att eleverna ska uppleva att det finns en ”mottagare” som är intresserad av att ta del av deras arbeten.

Under 2011 kommer personalgruppen på Bikupan under två kompetensutvecklingsdagar att arbeta kring samarbete, ansvar, etik, normer och vår värdegrund. Elevernas frågor och funderingar ska uppmärksammas ytterligare och tid avsättas för diskussion kring detta. Att på ett naturligt sätt fånga upp de diskussioner som uppstår ska vara prioriterat.

Beredskapen att ta hand om ”problem” ska öka. Trygghetsteamets förebyggande arbete är i detta sammanhang mycket viktigt. Under vårterminen kommer teamet att utveckla nya målformuleringar och handlingsplaner för teamet.

## **Arbetet med elever i behov av särskilt stöd**

Utbildningen i grundskolan ska syfta till att ge eleverna de kunskaper och färdigheter och den skolning som de behöver för att delta i samhällslivet. Den ska ligga till grund för fortsatt utbildning i gymnasieskolan. Särskilt stöd ska ges till elever som har svårigheter i skolarbetet.

Skollagen 4 kap 1 §

Beslut om särskilt stöd enligt 4 kap. 1 § andra stycket i skollagen fattas av rektorn, om inte något annat följer av 5 och 10 §§.

Om det genom uppgifter från skolans personal, en elev, elevens vårdnadshavare eller på annat sätt framkommer att eleven kan ha behov av särskilda stödinsatser, ska rektorn se till att behovet utreds. Om utredningen visar att eleven behöver särskilt stöd, ska rektor se till att ett åtgärdsprogram utarbetas. Av programmet ska det framgå vilka behoven är, hur de ska

tillgodoses samt hur åtgärderna ska följas upp och utvärderas. Eleven och elevens vårdnadshavare ska ges möjlighet att delta när åtgärdsprogrammet utarbetas. Särskilt stöd ska i första hand ges inom den klass eller grupp som eleven tillhör.

Grf 5 kap 1 §, 4 §

## **Elevernas ansvar för eget lärande, delaktighet, arbetsätt och lärarroll**

Elevernas ålder, mognad och förutsättningar tas tillvara i det pedagogiska arbetet. Varje elev ska få rätt att utvecklas efter sina förutsättningar och i takt med ålder och mognad ta ett allt större ansvar för sitt eget lärande samt att de får ett reellt inflytande på utbildningens utformning. Strävan ska vara att skapa de bästa betingelserna för elevernas bildning, tänkande och kunskapsutveckling. I detta avseende har lärarna en avgörande roll när det gäller att utveckla arbetsätt och arbetsformer. Elevernas frågor och förmågor spelar en avgörande roll härvidlag.

### **Resultat och måluppfyllelse**

Alldeles för många elever i skolor 8 upplever att de inte har något inflytande och att lärarna inte tar hänsyn till deras åsikter.

### **Analys och åtgärder**

Under 2011 kommer elevernas kunskapsutveckling att kontinuerligt dokumenteras i Omdöme24. Tydliga mål och matriser i samtliga ämnen är utarbetade. Dessa kommer att presenteras och tydliggöras för samtliga elever och vårdnadshavare.

Elevernas inflytande över undervisningens innehåll och arbetsformer på Bikupan måste som tidigare nämnts öka. En ökad kunskap om de mål som finns för utbildningen är en viktig del i elevernas möjlighet till inflytande. De olika arbetslagen har ett tydligt uppdrag att utveckla former för elevernas inflytande över undervisningens innehåll och arbetsformer.

## **Elever i behov av stöd**

I 4 kap. 1 § andra stycket skollagen föreskrivs att särskilt stöd skall ges till elever som har svårigheter i skolarbetet. Rektorn ansvarar för att behovet utreds.

Utvecklingen visar att antalet elever som upplevs ha svårigheter i skolan ökar. För att kunna ge eleverna det stöd de behöver måste vi noggrant utvärdera det arbetsätt vi har och ev. förändra det.

## **Lokalt resursteam – LRT**

Från och med vårterminen 2010 organiseras arbetet med elever i behov av särskilt stöd i ett lokalt resursteam.

LRT arbetar i syfte att

- via spetskompetens och specialister verka för inkludering av alla barn och unga,
- ansvara för förebyggande insatser inom teamets verksamhetsområde för barn och unga och i samverkan med förebyggande hälsovård, ev. centralt resursteam (CRT), lärarlag, vårdnadshavare samt skollledning verka till stöd för barn och ungas utveckling och lärande.
- vara tillgängligt för stöd till barn, unga, personal, skollledning och vårdnadshavare och genom formulerade uppdrag arbeta med stödåtgärder. De inkomna uppdragens karaktär avgör vad teamet ska arbeta med och på vilket sätt stödet ska utformas.

LRT arbetar mot målen genom att

- utreda, förebygga, utbilda och handleda i syfte att inkludera alla barn och unga
- i samarbete med skolledning planera och leda allt specialpedagogiskt och annat förebyggande elevarbete i rektorsområdet
- initiera skolutveckling så att ett specialpedagogiskt förhållningssätt färgar all verksamhet och verka för inkludering
- arbeta på uppdrag samt formulera uppdragens mål, syfte och beräknad tidsåtgång och tydligt återkoppla ovanstående till uppdragsgivaren
- dokumentera och utvärdera de genomförda insatserna
- vara till stöd för skolledningens beslut, dokumentera, utvärdera, utreda och föreslå åtgärder gällande det specialpedagogiska och förebyggande elevarbetets ansvarsområde

Skolans team består av rektor, biträdande rektor, skolsköterska, kurator, och specialpedagog/speciallärare med olika kompetensområden. Uppdragsblankett finns i dokumentet kallat "Uppdrag till Lokala resursteamet".

Sedvanlig etik och rutiner för hantering av uppdrag som berör barn och unga tillämpas, som t.ex. att i ett direkt arbete med unga ska föräldrarna kontaktas och åtgärdsprogram ska upprättas i förekommande fall. I de fall personal ber om stöd för enskilda elever eller för grupper av elever ska dokumentation om tidigare insatser följa med uppdragsblanketten.

### Stöd inom Bikupan generellt

Helt i linje med "En skola för alla" sker det huvudsakliga elevstödet på Bikupan i hemklassen. Undervisande lärare bereder varje elev det upplägg som behövs för att eleven ska komma så långt som möjligt i sin utveckling socialt och kunskapsmässigt. Då mer eller annat stöd behövs ska den undervisande läraren i första hand vända sig till sitt arbetslag.

Sedan flera år tillbaka genomgår alla som börjar skolår 7 ett kombinerat läsförståelse- och läshastighetstest, ibland även andra test som t.ex. ordkedjetest. Dessa test administreras av specialpedagog och speciallärare. Testresultaten ligger till grund för olika former av insatser och uppföljning runt enskild elev. Vanligaste stödåtgärd har varit lästräning i form av läsekontrakt eller att förstärka klassen med specialpedagog/speciallärare under svensk-, SO- eller NO-lektioner.

Elever som börjat skolår 7 genomför även en matematikdiagnos, så att undervisande lärare får en bild av vilka elever som är i behov av stöd i detta ämne. Mest förekommande stöd har även här varit att förstärka klassen med specialpedagog/speciallärare. Vanligt är också att skapa mindre grupper i matematik.

I samtliga teoretiska ämnen finns även anpassat material att ge till elev.

Bikupan tilldelas årligen behovsprövad resurs ur kommunens stödassistentanslag.

Grupperingar för elever med svenska som andraspråk är också en realitet för Bikupan.

### Ny modell för testning/screening

För att öka beredskapen att möta elever i behov av stöd tidigare lades kombinerad läsförståelse- och läshastighetstest, och en matematikscreening till slutet av skolår 6. Test/screening genomfördes av klassföreståndare/mentor i skolår 6, och rättades/bedömdes av Bikupans specialpedagog.

### Elevvårdskonferens vid överlämning från skolår 6 till skolår 7

För elever i behov av särskilt stöd genomfördes maj/juni elevvårdskonferenser mellan avlämnande skola och Bikupan. På dessa deltog skolornas rektor/biträdande rektor, avlämnande

och mottagande mentor och specialpedagoger/speciallärare, Bikupans skolkurator och skolsköterska.

### Satsning på kompensatoriska hjälpmedel

På Bikupan finns ca 25 elever som har svårigheter inom ramen för dyslexi eller läs- och skrivsvårigheter. Skolan kan underlätta för dessa elever genom att erbjuda kompensatoriska hjälpmedel, bl.a. datorer och Daisy-spelare.

På Bikupan har under 2010 sju elever tilldelats särskilt programmerade datorer för eget bruk i det dagliga skolarbetet. Därutöver har Bikupan valt att satsa på lyssningshjälpmedlet Daisy-spelare och ett skolabonnemang om 300 Daisy-skivor via Inläsningstjänst. För närvarande har vi 20 Daisy-spelare.

### Personalutbildning

Personalkategorierna specialpedagog, speciallärare och skolkurator har genomgått olika utbildningar för att möta elevers behov och utföra tester. Specialpedagogen har genomgått utbildning i ITPA och TVPS-3, samt tillgodogjort sig mattescreening för skolåren 7-9. ITPA är en test som framförallt möjliggör att se elevs förmågor visuellt och auditivt. TVPS-3 är en test som ser elevs förmågor visuellt. Dessa båda test kan vara värdefulla verktyg för elevs läsinläring och för hur skolan ska förstärka elevs förutsättningar. Mattescreening möjliggör att se ett stort antal delar inom grundläggande matematik som elev bör träna mer på. Specialläraren och kuratorn har genomgått SET- och ART-utbildningar. Detta är utbildningar som syftar till att stärka elevers samspel och öka impulskontrollen hos enskilda elever.

### Vårterminen 2010

De elever som var inskrivna på Bikupan under vårterminen 2010 hade genomgått en behovsinventering under hösten 2009. För Bikupans del rådde behov att ha mycket anpassat upplägg gentemot några få elever. Dessa elever var tilldelade tre personer, fördelade på två heltider ur kommunens stödassistentresurs och Bikupans specialpedagog på halvtid. Specialpedagogen ägnade övrig elevtid åt generellt prioriterat stöd i matematik till skolår 8, och punktstöd till några elever med stora behov. Bikupans speciallärare var helt sysselsatt med att ge stöd åt de elever i nionde skolåret, vilka riskerade att ej nå målen i engelska, matematik och svenska, samt riktat stöd åt inkluderade särskoleelever. På Bikupan fanns ytterligare en heltidstjänst stödassistent som gav riktat stöd åt elever i framförallt skolår 7 och 8.

### Höstterminen 2010

Bikupan stod väl förberedd vad gäller vetskapen om mängden elever som var i behov av särskilt eller specialpedagogiskt stöd. Ett arbete som snabbt tog fart var att speciallärare och specialpedagog följde upp resultaten av vårterminens kombinerade läsförståelse- och läshastighetstest, och den mattescreening som var gjord. Uppföljningen med nya test ledde dessbättre till att de elever som gjort låga resultat kunde reduceras med ca hälften. Läskontrakt har upprättats med ca 10 elever i skolår 7. Specialpedagog och speciallärare prioriterades att ge stöd på samtliga matematiklektioner – 36 lektionstillfällen per vecka.

Efter en tidig avstämning bland mentorerna bedöms nästan 40 elever i år 7 vara i behov av någon form av stöd för att nå målen generellt. Motsvarande siffror för år 8 är ungefär 20 och även 20 för skolår 9. Sammantaget bedömer mentorerna att 75–80 elever är i behov av stöd för att nå målen. Av dessa 75–80 bedöms sociala faktorer vara mer avgörande än pedagogiska faktorer vad gäller elevs svårigheter att nå målen i ca en tredjedel av fallen.

LRT:s bedömning är att ca 40 elever måste ges särskilt riktat stöd och följas upp noggrant socialt och/eller pedagogiskt. Detta innebär att LRT fokuserar stöd från kurator, skolsköterska, speciallärare och specialpedagog till dessa elever. Ett stöd som kan vara personell förstärkning, samtal med elev, anpassningar för elev, stöd vid föräldrasamtal och skolhälsovårdsundersökning.

Två särskilda undervisningsgrupper har inrättats för elever som har behov av stöd. Den ena för elever som har behov av stöd viss del av skoldagen och den andra för elever som är i behov av stöd större delen av dagen.

Arbetet med att upprätta och hålla åtgärdsprogram levande med utvärdering inom 4-6 veckor har tagit god fart.

Ca 10 ITPA-tester eller mattescreeningar har ägt rum. Några enstaka större pedagogiska utredningar har sammanställts för att ge skolpsykolog underlag för ytterligare utredning.

## Resultat och analys

Arbetet i de särskilda undervisningsgrupperna har varit positivt. De flesta eleverna har lyckats tillgodogöra sig undervisningen på ett bättre sätt och också nått fler mål. Under vårterminen lyckades två av tre elever i en av de särskilda undervisningsgrupperna nå behörighet för nationellt program i gymnasieskolan.

Trots stora insatser kan vi konstatera att stödet till elever i behov av särskilt stöd inte varit tillräckligt (se elevenkät). Vi kan också konstatera att alldeles för många elever som kommer till Bikupan har ett mycket stort behov av stöd. Vi ser detta tydligt i speciellt engelska och matematik. En av orsakerna kan vara att man i de tidigare skolåren t.ex. valt bort undervisningen i engelska. En annan anledning kan vara otillräckliga resurser och kompetens. För våra elever med utländsk härkomst blir engelskan ett andra helt nytt språk. Detta måste läras in samtidigt som de ännu inte alltid behärskar det svenska språket.

Det är också ett faktum att åtskillig problematik för många elever ger sig tillkänna först under skolåren 7-9. Detta ställer naturligtvis stora krav på skolan när det gäller stöd och varierad undervisning. Varje elev måste få allra bästa möjlighet att nå målen utifrån den enskildes förutsättningar.

Vi anser att stödet i de tidigare skolåren måste utvecklas och intensifieras så att eleverna på ett bättre sätt kan tillgodogöra sig undervisningen i skolår 7-9 och därmed nå målen.

Under året infördes ett nytt system för hur stödet organiseras och fördelas (se Lokala resursteamet). Samarbetet har blivit mer effektivt och de olika kompetenserna har använts bättre. Resultatet av detta förändrade arbetssätt och denna nya organisation kan mätas först under 2011.

## Åtgärder för utveckling

Elever i behov av särskilt stöd har ofta ansetts vara ett ansvar för specialpedagogen. I dag är detta en fråga som rör skolans hela verksamhet. Specialundervisning kan inte vara en isolerad företeelse i t ex. liten undervisningsgrupp eller enskild undervisning utan måste omfatta elevens hela pedagogiska verksamhet. Detta innebär att varje insats som specialpedagogen gör måste samtidigt följas av en diskussion om hur det pedagogiska arbetet ska läggas upp i elevgruppen som helhet. Insatserna måste ske på tre nivåer; Individnivå, organisationsnivå och gruppnivå. Det är mycket viktigt att all personal har tillgång till fördjupad kunskap inom de olika områden som rör barns inlärning. Skolan måste lära sig analysera inlärningsstilar samt sträva efter att skapa lärandemiljöer för alla barn. En förutsättning för ovanstående är att pedagogerna får möjlighet till fortbildning och handledning som leder till fördjupad kunskap inom specialpedagogik.

Lokala resursteamets medlemmar ska beredas ytterligare möjlighet att delta i arbetslagens planering av främst ämnesövergripande undervisning men också användas konsultativt när det gäller elever i behov av stöd.

Handledning och konsultation via skolans specialpedagoger ska utvecklas. Regelbundna träffar med arbetslagen där specialpedagogerna deltar kommer att genomföras. S.k. elevvårdsmöten

som leds av mentor och specialpedagog genomförs vid behov. Vid mötena inbjuds vårdnadshavare.

Stödet i svenska och engelska ska utvecklas under 2011.

Ett utökat samarbete mellan de avlämnande skolorna och Bikupan är önskvärt och en kommunövergripande diskussion kring fördelning av resurser och att kartlägga och upptäcka ev. problematik i tidig ålder är nödvändigt.

### **Arbetet med normer och värden**

Det offentliga skolväsendet vilar på demokratins grund. Skollagen (2010:800) slår fast att utbildningen inom skolväsendet syftar till att elever ska inhämta och utveckla kunskaper och värden. Den ska främja alla elevers utveckling och lärande samt en livslång lust att lära. Utbildningen ska förmedla och förankra respekt för de mänskliga rättigheterna och de grundläggande demokratiska värderingar som det svenska samhället vilar på. Var och en som verkar inom skolan ska också främja aktning för varje människas egenvärde och respekt för vår gemensamma miljö.

Människolivets okränkbarhet, individens frihet och integritet, alla människors lika värde, jämställdhet mellan kvinnor och män samt solidaritet med svaga och utsatta är de värden som skolan ska gestalta och förmedla. I överensstämmelse med den etik som förvaltats av kristen tradition och västerländsk humanism sker detta genom individens fostran till rättskänsla, generositet, tolerans och ansvarstagande. Undervisningen i skolan ska vara icke-konfessionell. Skolans uppgift är att låta varje enskild elev finna sin unika egenart och därigenom kunna delta i samhällslivet genom att ge sitt bästa i ansvarig frihet.

Arbetet med normer och värden prioriteras på Bikupan. Varje vecka genomför eleverna och elevernas mentorer arbete med inriktning mot normer, värden och etik. Detta sker på de schemalagda lektioner i värdegrundsarbete som samtliga klasser har.

### **Analys**

Inledningsvis utgick flera av klasserna från material i SET. Till att börja med upplevdes det som ett bra material att diskutera utifrån. Efter ett tag blev "igenkänningsfaktorn" för hög – eleverna upplevde det som samma sak om igen. Vidare har klasserna medvetet arbetat med klassklimat, att skapa ett tillåtande klimat i klassen och att nå fram till en god studiemiljö för alla. Klasserna har arbetat med genusperspektiv där killar och tjejer har diskuterat i delade grupper för att därefter tillsammans med lärare analysera vad som framkommit i dessa diskussioner. Avslutningsvis har ämnet skilda kulturer behandlats. Att försöka hjälpa eleverna att kunna se fenomen ur olika perspektiv har varit en värdefull aspekt. Flera klasser har arbetat med aktuella frågor från elevernas skolvardag men också arbetat med de frågor som finns i läromedlet "Livsviktigt". I skolår 7 har man också arbetat med allmänt hyfs - mer eller mindre ofta efter behov. Filmer som behandlar olika delar av värdegrund, med tillhörande reflektioner har visats och en klass har jobbat särskilt mycket med att stärka samhörigheten.

Flera av lärarna har uttryckt kompetensutvecklingsbehov kring arbetet med normer och värden och tycker det är svårt att hitta struktur och kontinuitet.

### **Åtgärder för utveckling**

Under 2011 kommer två kompetensutvecklingsdagar att avsättas för arbetet med normer och värden. Kurator, skolsköterska och specialpedagoger kommer att arbeta både konsultativt och operativt med ämnet.

### **Planer mot diskriminering och kränkande behandling**

Arbetet med att främja likabehandling och förebygga diskriminering, trakasserier och kränkande behandling ska, tillsammans med rutinerna för det åtgärdande arbetet (upptäcka, utreda och åtgärda) återspeglas i en plan mot diskriminering och kränkande behandling.

Enligt skollagen ska huvudmannen se till att det varje år upprättas en plan med översikt över de åtgärder som behövs för att förebygga och förhindra kränkande behandling av barn och elever. Planen ska innehålla en redogörelse för vilka av dessa åtgärder som avses att påbörjas eller genomföras under det kommande året. En redogörelse för hur de planerade åtgärderna har genomförts ska tas in i efterföljande års plan.

Enligt förordningen om barns och elevers deltagande i arbetet med planer mot diskriminering och kränkande behandling ska planerna upprättas, följas upp och ses över under medverkan av barnen eller eleverna vid den verksamhet för vilken planen gäller. En redovisning av hur de planerade åtgärderna har genomförts ska tas in i efterföljande års plan.

### **Planerna bör innehålla**

- en beskrivning av verksamhetens långsiktiga mål och insatserna för det främjande arbetet,
- de slutsatser som kan dras av kartläggningarna om situationen i verksamheten,
- konkreta mål för och beskrivningar av de insatser som ska genomföras under året för att förebygga diskriminering, trakasserier och kränkande behandling samt en ansvarsfördelning för detta,
- tydliga rutiner för akuta och uppföljande åtgärder avseende inträffade kränkningar och hur dessa ska dokumenteras,

### **samt**

- en beskrivning av hur barn och elever har varit delaktiga i arbetet med att ta fram planerna.

Under 2010 var skolans syfte att arbeta med följande åtgärder:

1. Trivselenkät bland elever (ansvar ledningsgrupp)
2. Arbetsmiljökartläggning (ansvar ledningsgrupp)
3. Samtalsgrupper flickor och pojkar (ansvar skolkurator i samarbete med socialtjänst)
4. Införa metoden SET på skolan (ansvar ledningsgrupp)
5. Värdegrundsarbete bedrivs varje vecka i alla klasser (ansvar mentor)
6. Två temadagar kring normer och värden (ansvar arbetslag)
7. Upprättande av nya ordningsregler (ansvar ledningsgrupp)
8. Kompetensutveckling för ledning och personal kring grupper och grupprocesser samt ledarskap i grupper (ansvar ledningsgrupp)
9. Inrätta ett nytt system för rastvärdar (ansvar ledningsgrupp)
10. Kompisstödare (ansvar trygghetsteam)
11. Förbättra miljön i skolans innergård så att konflikter och mobbning kan förhindras (ansvar ledningsgrupp)
12. Skapa tydliga rutiner för akuta åtgärder (ansvar trygghetsteamet)
13. Se över rutinerna för trygghetsteamet (ansvar ledningsgrupp)
14. Arbeta i arbetslagen med samsyn och likvärdighet (ansvar arbetslagsledare)
15. Skapa tydliga rutiner för dokumentation och uppföljning (ansvar ledningsgrupp)

### **Resultat och analys**

Trivselenkäten genomfördes i februari 2011. Resultatet kommenteras nedan.

Arbetsmiljökartläggningen genomfördes i samarbete med förvaltningen. Resultatet har diskuterats på samtliga nivåer i kommunen.

Arbetet med samtalsgruppen inleddes i slutet av året. Arbetet fortsätter under 2011.

Skolkurator har under arbetet samarbetat med både skolsköterska och specialpedagoger. Skolkurator har tillsammans med specialläraren informerat om SET. Den diskussion angående metoden, som förekommit i både media och inom Skolverket har gjort att skolan inte genomfört införandet av SET.

Varje vecka har värdegrundsarbete genomförts i samtliga klasser. Arbetet har varit av skiftande kvalitet och genomförande. Personalen har, som tidigare nämnts, vid flera tillfällen uttryckt att de behöver ytterligare kompetensutveckling inom ämnet. Några temadagar kring normer och värden har inte genomförts.

De nya ordningsreglerna har förankrats och diskuterats bland både elever, vårdnadshavare och personal. Kompetensutveckling kring grupper och grupprocesser är genomförd.

Ett nytt rastvårdssystem har införts och skolans innergård har genomgått en omfattande uppfräschning.

Arbetet med att förbättra och utveckla rutinerna för trygghetsteamets arbete är påbörjat.

Som tidigare nämnts har tydliga rutiner för dokumentation och uppföljning införts och arbetslagen har arbetat med samsyn och likvärdighet vid flera tillfällen. Kompetensutveckling kring detta har också genomförts.

### Åtgärder för förbättring

Ytterligare diskussion kring olika modeller för social och emotionell träning kommer att genomföras under 2011 tillsammans med diskussioner kring förhållningssätt, tydlighet och samsyn.

## 5. Kunskap och färdigheter

I Lessebo kommun värderas kunskap i alla ämnen och i alla verksamheter högt. Utbildningen ska vara av hög kvalitet och mångfald. Varje elev ska kunna utvecklas och växa utifrån sina personliga anlag och få möjligheter till vidare utbildning och yrkesliv. Undervisningen ska därför vara individanpassad. Elevernas resultat ska följas upp och utvärderas kontinuerligt.

### Resultat och måluppfyllelse

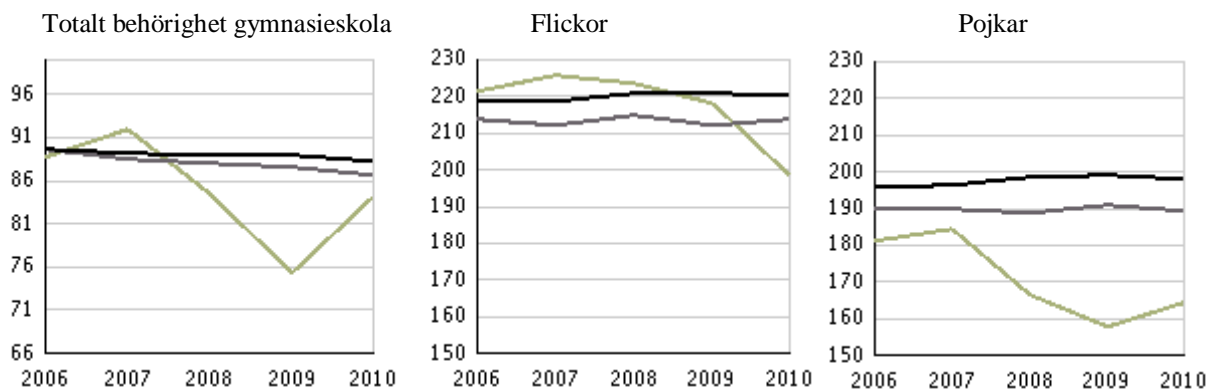
Enligt beslut av Skolverket ska resultatet på ämnesprovets olika delar vägas samman till ett provbetyg. Provbetyget redovisas endast för de elever, vilka genomfört samtliga delprov. Exempel på och gränser för betygen Godkänd, Väl godkänd och Mycket väl godkänd är angivna i Bedömningsanvisningar.

Resultatmått	2006	2007	2008	2009	2010	Riket 2010
<b>Genomsnittligt meritvärde</b>	199,9	202,4	199,1	185,5	182,3	208,8
därav flickor	221,5	225,7	223,4	218	198,2	220,1
därav pojkar	180,9	184,3	166,1	157,5	164,2	197,9
<b>Andel (%) behöriga till nationellt program</b>	88,5	91,8	84,6	75,3	84	88,2
% av alla flickor	88,7	98,3	90,7	84,1	83,9	89,2
% av alla pojkar	88,5	86,8	76,2	67,9	84	87,2
<b>Andel (%) som nått målen i alla ämnen</b>						
% av alla flickor	88,7	82,8	79,1	77,3	73,6	79,6
% av alla pojkar	73,8	73,7	50,8	52,8	64	73,7

#### Kommentarer:

Bikupans meritvärde ligger under riksgenomsnittet. De senaste åren visar också en nedåtgående trend. Pojkarnas meritvärde är sämre än flickornas 198,2 jämfört med 164,2. Under 2010 har förhoppningsvis den nedåtgående trenden bland pojkarna vänt. Värdet för 2010 är högre än för 2009. Andelen elever som har betyg i samtliga ämnen minskar under åren 2006 -2010. Pojkarna har dock ett markant tredbrott år 2010.

Andel (%) elever som var behöriga till gymnasieskolan 2006 – 2010 för riket och i kommungruppen visar upp ungefär samma värden (se bilder nedan). För Bikupan varierar resultatet mellan åren. Även här minskar andelen flickor med behörighet till gymnasieskolan. Pojkarnas nedåtgående trend bryts år 2010. Den gröna linjen visar Bikupan.



Cirka 20 % av pojkarna når inte målen i ämnena biologi, fysik, geografi, kemi musik och samhällskunskap. 17 % av flickorna når inte målen i kemi. 60 % av pojkar med utländsk härkomst når inte målen i svenska som andraspråk.

Arbetet med att ytterligare analysera resultaten är påbörjat och kommer att slutföras under vårterminen 2011.

#### Nationella ämnesprov

År 2010 deltog 100 elever i det nationella provet i matematik. 19 av dessa var elever med utländsk bakgrund. I svenska deltog 93 elever. 11 elever var elever med utländsk bakgrund. I engelska deltog 98 elever varav 18 med utländsk bakgrund.

NO – biologi.

	G	VG	MVG	EJ NÅTT MÅLEN	EJ DELTAGIT	SUMMA
9a	17	5		1	1	24
9b	17	1		5	4	27
9c	10	4		6	9	29
9d	14	8		4	1	27
	54,20 %	16,80 %		14,90 %	14 %	

ENGELSKA

	G	VG	MVG	EJ NÅTT MÅLEN	EJ DELTAGIT	SUMMA
9A	11	7	5	1		24
9B	13	6	2	5	1	27
9C	8	9	3	5	4	29
9D	11	9	5	1	1	27
	40,10 %	28,90 %	14 %	11,20 %	5,60 %	

MATEMATIK

	G	VG	MVG	EJ NÅTT MÅLEN	EJ DELTAGIT	SUMMA
9A	10	4	1	9		24
9B	9	3	1	13	1	27
9C	13	2	2	7	5	29
9D	10	4	2	10	1	27
	39,30 %	12,10 %	5,60 %	36,40 %	6,50 %	

SVENSKA

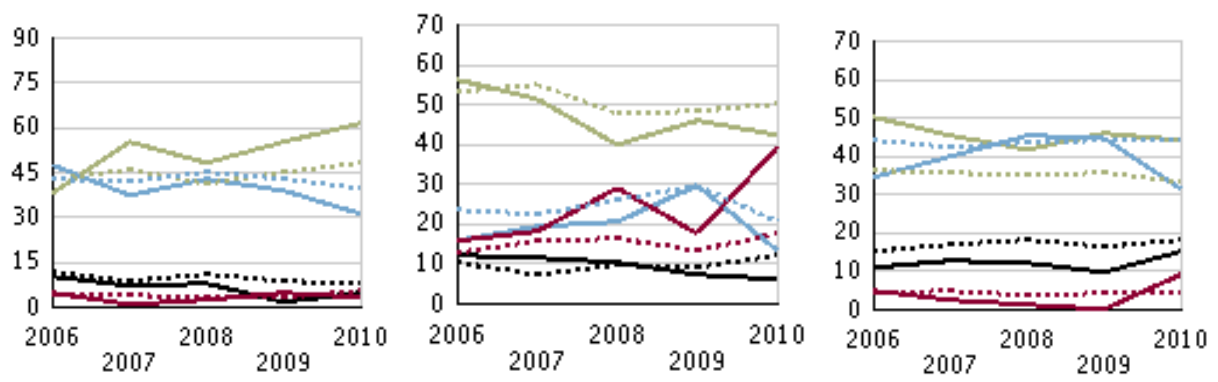
	G	VG	MVG	EJ NÅTT MÅLEN	EJ DELTAGIT	SUMMA
9A	12	8	3	1		24
9B	18	5		3	1	27
9C	14	6		5	4	29
9D	14	10	1	1	1	27
	54,20 %	27,10 %	3,70 %	9,30 %	5,60 %	

**Resultat på ämnesprov årskurs 9 skolår 2009/10**

**Svenska**

**Matematik**

**Engelska**



## Relationen mellan nationella prov och slutbetyg årskurs 9, läsåret 09/10

	SKOLA					RIKET				
	Antal elever	Antal elever med provbetyg och slutbetyg	Andel (%) elever med lägre, lika eller högre slutbetyg jämfört med provbetyget			Antal elever	Antal elever med provbetyg och slutbetyg	Andel (%) elever med lägre, lika eller högre slutbetyg jämfört med provbetyget		
			Lägre	Lika	Högre			Lägre	Lika	Högre
Svenska	95	93	2,2	72,4	20,4	162962	99436	3,1	7,4	22,9
Matematik	105	100	1,0	60,0	39,0	111051	104084	1,0	72,6	26,4
Engelska	105	98	3,1	92,9	4,1	111036	104998	6,5	84,3	9,2

I detta sammanhang är det intressant att jämföra resultatet på de nationella ämnesproven med elevernas slutbetyg. I svenska får 20,4 % av eleverna ett högre betyg än provresultatet. Detta är i överensstämmelse med riket. I matematik är differensen större. 39 % av eleverna har ett högre betyg än provresultatet. I riket är jämförande siffra 26,4 %. I engelska är skillnaden mellan provresultat och betyg betydligt mindre.

Den analys som ledningsgruppen gör när det gäller matematik är att många av eleverna är nära att nå målen på det nationella ämnesprovet. Efter att åtgärdsprogram upprättats satte skolan in omfattande insatser för att stödja eleverna så att de hade möjlighet att nå målen. Många av eleverna gjorde detta. Därav det bättre resultatet.

### Åtgärder för utveckling

Under 2011 kommer Skola24 och Omdöme24 (digitalt program) att användas när det gäller dokumentation och uppföljning av elevernas kunskapsutveckling i förhållande till de nationella målen. Detta medför en större tydlighet både för lärarna, eleverna och vårdnadshavarna.

Den mer kontinuerliga och mer noggranna dokumentationen bör medföra en mer rättssäker bedömning av elevernas måluppfyllelse vilket med automatik bör medföra en större korrelation mellan resultaten på de nationella ämnesproven och elevernas slutbetyg i ämnet.

### Elevenkät

Bikupan har under början av 2011 genomfört en elevenkät i skolår 8. Enkätens syfte har varit att bland annat mäta och dokumentera arbetsmiljöförhållandena inom Bikupan och särskilt då trygghet och trivsel. Enkäten har också omfattat elevernas syn på undervisningen, lärarnas engagemang och förväntningar samt elevernas inflytande. 72 av eleverna i skolår 8 svarade på enkäten.

Kvalitetspiloterna kommer att utvärdera och analysera enkäten och redovisa arbete i nästa års kvalitetsredovisning. Ledningsgruppen har dock valt att lyfta fram en del positiva om råden samt en del utvecklingsområden i denna kvalitetsredovisning.

### Trivsel

De allra flesta eleverna i skolår 8 trivs på Bikupan. De känner sig trygga och har bra kontakt med sina klasskamrater. De känner till de ordningsregler som gäller och tycker att skolmiljön är trygg.

### Inflytande

Över 70 % av eleverna i skolår 8 anser att de inte har någon större möjlighet till inflytande. 30 % anser också att lärarna inte tar hänsyn till elevernas åsikter.

Elevernas rätt till inflytande är reglerad i de förordningar som styr utbildningen och ska i enlighet med dessa öka i takt med ålder och mognad. I skolår 8 bör det finnas stora möjligheter till inflytande för eleverna. Skolan kommer under 2011 att diskutera åtgärder för att förbättra möjligheterna till inflytande och då främst över undervisningens innehåll och arbetsformer.

### Målen

De flesta elever vet vad som krävs för att de ska nå målen och tycker att dessa är tydliga. 80 % upplever att lärarna förväntar sig att eleverna ska nå målen i samtliga ämnen. Däremot vet inte 25 % av eleverna om de är med och utvärderar sitt arbete.

### Kränkningar

Kränkningar förekommer på Bikupan. 38 % av eleverna känner någon som blivit utsatt eller mobbad. 24 % säger att de blivit mobbade ibland. Detta är naturligtvis oacceptabelt. Ingen elev ska utsättas för kränkningar. Skolan måste arbeta ytterligare med detta. Både förebyggande och med insatser då kränkningar uppstår. 20 % av eleverna känner inte till vem de ska vända sig till då det uppstår kränkningar. Det trygghetsteam som finns på skolan måste förtydliga sitt arbete.

### Analys, bedömning och värdering

Enligt skollagen ska huvudmannen se till att det varje år upprättas en plan med översikt över de åtgärder som behövs för att förebygga och förhindra kränkande behandling av barn och elever. Planen ska innehålla en redogörelse för vilka av dessa åtgärder som avses att påbörjas eller genomföras under det kommande året. En redogörelse för hur de planerade åtgärderna har genomförts ska tas in i efterföljande års plan.

Detta innebär att verksamheterna åläggs att bedriva ett kontinuerligt, målinriktat arbete för att dels främja lika rättigheter och möjligheter, dels förebygga och förhindra trakasserier och kränkande behandling. De åtgärder som planerats för 2010 anges nedan tillsammans med en analys och förslag till åtgärder för att utveckla verksamheten.

Som tidigare nämnts kommer en elevgrupp tillsammans med kvalitetspiloterna att följa upp och analysera resultatet på den genomförda elevenkäten och föreslå åtgärder för utveckling.

## 6. Slutsatser

All verksamhet inom Bikupan i Lessebo utgår från elevernas bästa vilket innebär att elevernas ålder, mognad och förutsättningar tas tillvara i det pedagogiska arbetet. Varje elev ska få rätt att utvecklas efter sina förutsättningar och i takt med ålder och mognad ta ett allt större ansvar. Det pedagogiska arbetet ska präglas av nyfikenhet och skapande. Inom Bikupan är vi "up to date". Detta innebär att vi genom ett nära samarbete med högskolan har tillgång till den senaste forskningen kring elevers lärande och utveckling. Vi ingår också i Microsofts Innovativa skolprogram. I de pedagogiska forum som är upparbetade på enheten kommer vi att diskutera och lära kring detta och praktisera det i vårt dagliga arbete.

Arbetsformer och arbetssätt ska kännetecknas av omväxling. De dominerande arbetssätten ska vara undersökande arbete, laborationer, och arbete med projekt. Ämnesövergripande kunskapsområden ska integreras i undervisningens olika ämnen. Undervisningen i olika ämnesområden kommer i större omfattning att samordnas så att eleverna får möjlighet att uppfatta större kunskapsområden som en helhet. Med stigande ålder blir arbetet allt mer probleminriktat. Eleverna arbetar både enskilt i sin egen takt och tillsammans med andra i flexibla grupperingar. Undervisningen och elevvårdsverksamheten ska utformas så att eleverna får det särskilda stöd de behöver.

Skolan strävar efter att utforma arbetsmiljön så att eleverna får tillgång till handledning, läromedel av god kvalitet och annat stöd för att själva kunna söka och utveckla kunskaper. Ett professionellt bibliotek, god tillgång till datorer och andra hjälpmedel är en självklarhet. Det trygghetsteam som finns på skolan måste förtydliga sitt arbete.

### Personal Bikupan

Personalens kompetens på Bikupan är hög. Skolan strävar efter att samtlig personal ska ha adekvat utbildning för den utbildning de i huvudsak ska bedriva. Det innebär att lärarna i huvudsak undervisar i de ämnen de har utbildning i.

### Systematiskt kvalitetsarbete

Det systematiska kvalitetsarbetet inom Bikupan är under utveckling. Slutgiltig utformning för systematisk och kontinuerlig dokumentation och insamling av empiri har ännu inte antagits. Ledningen kommer under vårterminen 2011 att utarbeta en struktur för arbetet och fastställa en årscykel för det systematiska kvalitetsarbetet. Dokumentation, uppföljning och utvärdering måste få en tydligare likvärdighet. Nyckeltal ska vara samma under ett antal år för att få fram säkrare underlag att bygga skolutvecklingen på. För att underlätta insamlandet av empiri kommer skolledningen att utarbeta gemensamma mallar för arbetet. Ett gemensamt enkätprogram kommer att utformas och en gemensam planering för kvalitetsarbetet för nästkommande år kommer att utformas.

Lessebo 2011-03-06

Arne Huseby  
Rektor