

# Lokala ordningsföreskrifter

Lessebo kommun

Dokumentets typ: Lokala föreskrifter

Datum för antagande: 2023-11-20 § 131

Ersätter: 2022-09-26 § 88

Beslut av: Kommunfullmäktige



Lessebo kommun

# Innehållsförteckning

Lokala ordningsföreskrifter för Lessebo kommun.....	3
Föreskrifternas innehåll och tillämpningsområde.....	3
Lastning av varor med mera .....	4
Schaktning, grävning med mera.....	4
Störande buller .....	4
Camping .....	4
Containrar, byggsäckar och andra skrymmande anordningar med liknande funktion .....	4
Markiser, flaggor och skyltar .....	5
Affischering, annonser och liknande anslag .....	5
Högtalarutsändning .....	5
Insamling av pengar.....	5
Fyrverkeri och andra pyrotekniska varor .....	6
Hundar .....	6
Förtäring av alkohol.....	7
Motions- och skidspår.....	7
Avgift för att använda offentlig plats .....	7
Överträdelse av lokal ordningsföreskrift.....	7

# Lokala ordningsföreskrifter för Lessebo kommun

Lessebo kommun förskriver följande med stöd av 1 § förordningen (1993:1632) med bemyndigande för kommuner och länsstyrelser att meddela lokala föreskrifter enligt ordningslagen (1993:1617)

## Föreskrifternas innehåll och tillämpningsområde

### 1 §

Grundläggande bestämmelser om allmän ordning och säkerhet på offentlig plats finns i 3 kap. ordningslagen (1993:1617).

Dessa lokala ordningsföreskrifter innehåller ytterligare bestämmelser om hur den allmänna ordningen i Lessebo kommun skall upprätthållas. Bestämmelserna i 15 § har till syfte att hindra att människors hälsa eller egendom skadas till följd av användningen av pyrotekniska varor.

### 2 §

Föreskriften är tillämpliga på alla platser inom kommunen som är offentlig plats enligt 1 kap. 2 § första stycket 1–4 ordningslagen om inte annat anges.

För områden som kommunen har upplåtit till torghandel gäller också kommunens föreskrifter om torghandel.

### 3 §

Vid tillämpningen av 3 kap. ordningslagen och dessa föreskrifter skall, med stöd av 1 kap. 2 § andra stycket ordningslagen, följande områden jämföras med offentlig plats:

- a) Anläggningar för lek och idrott enligt bilaga 3
- b) Järnvägsområde, inklusive perronger
- c) Motionsspår och elljusspår i Lessebo, Hovmantorp, Kosta, Skruv enligt bilaga 4
- d) Skolgårdar
- e) Kyrkogårdar och begravningsplatser
- f) Badplatser enligt bilaga 1
- g) Övrig plats enligt bilaga 2

### 4 §

Innan polismyndigheten fattar beslut om tillstånd enligt 7 §, 11 § första stycket, §§ 12–14, bör kommunen ges tillfälle att yttra sig.

## **Lastning av varor med mera**

### **5 §**

Vid lastning, forsling, lossning och annan hantering skall den som är ansvarig för åtgärden göra vad som behövs för att undvika att allmänheten utsättes för tillfälliga olägenheter genom damm, spill, dålig lukt eller buller.

Avlastning och uppläggning av gods får inte ske så att brandposter, brandsläckningsutrustningar och utrymningsvägar blockeras eller att räddningstjänstens arbete hindras.

## **Schaktning, grävning med mera**

### **6 §**

Den som är ansvarig för upptagande av grus, jord eller sand, tippning av fyllnadsmassor, schaktning, grävning, eller annat liknande arbete skall se till det sker på ett sådant sätt att allmänheten utsätts för minsta möjliga olägenhet.

## **Störande buller**

### **7 §**

Arbete som orsakar störande buller för personer på offentliga platser, till exempel stenkrossning, pålning och nitning, får inte ske utan polismyndighetens tillstånd.

## **Camping**

### **8 §**

Camping eller annan övernattning, får inte ske på stranden eller på ytor som gränsar till stranden och som är avsedda för solning, lek eller annan vistelse på de badplatser som anges i bilaga 1. Med camping avses övernattning i tält, husvagn, husbil, bil eller liknande.

## **Containrar, byggsäckar och andra skrymmande anordningar med liknande funktion**

### **9 §**

Ägaren eller nyttjanderättshavaren till en container, byggsäck eller annan skrymmande anordning med liknande funktion, som skall ställas upp på en offentlig plats, är skyldig att tydligt märka anordningen med ägarens eller nyttjanderättshavarens namn, adress och telefonnummer.

Container, byggsäck eller annan skrymmande anordning som placeras på gata, väg eller annan plats där trafik förekommer ska placeras på sådant sätt att problem inte uppkommer för trafik samt

vara försedda med reflexer. Container ska vara täckta och/eller vara placerade på sådant avstånd från intilliggande byggnader att en i containern uppkommen brand, inte hotar sprida sig till någon byggnad.

Skrymmande anordningar får inte placeras så att räddningsvägar, uppställningsplatser, brandposter, brandsläckningsutrustningar, rökluckor och utrymningsvägar blockeras eller att räddningstjänstens arbete hindras.

## **Markiser, flaggor och skyltar**

### **10 §**

Markiser, flaggor och skyltar får inte sättas upp så att de skjuter ut över en gångbana på lägre höjd än 2,50 meter eller över en körbana på en lägre höjd än 4,50 meter.

Markiser, flaggor och skyltar får inte placeras så att räddningsvägar, uppställningsplatser, brandposter, brandsläckningsutrustningar, rökluckor och utrymningsvägar blockeras eller att räddningstjänstens arbete hindras.

## **Affischering, annonser och liknande anslag**

### **11 §**

Affischer, annonser eller liknande anslag får inte utan tillstånd av polismyndigheten sättas upp på yta som vetter mot offentlig plats.

Tillstånd behövs inte för att sätta upp anslag på tavlor, pelare eller andra liknande anordningar som är avsedda för detta ändamål. Inte heller krävs tillstånd för näringsidkare att sätta upp annonser och andra tillkännagivande som avser näringsidkarens rörelse på byggnad där rörelsen finns.

## **Högtalarutsändning**

### **12 §**

Information, reklam, propaganda eller andra budskap som riktar sig till personer på offentliga platser, får inte ske genom högtalare eller liknande utan tillstånd av polismyndigheten.

## **Insamling av pengar**

### **13 §**

Polismyndighetens tillstånd krävs för insamling av pengar i bössor eller liknande, om insamlingen inte utgör led i en tillståndspliktig allmän sammankomst eller offentlig tillställning.

Polismyndighetens tillstånd krävs ej när skolklasser samlar in pengar till hjälporganisationer med mera.

När insamlingen skall ske i samband med framförande av gatumusik krävs inte tillstånd.

## **Fyrverkeri och andra pyrotekniska varor**

### **14 §**

Användning av pyrotekniska varor tillåts bara från kl. 12.00 påskafton, valborgsmässoafton och nyårsafton samt därpå följande dag till kl. 03.00. Under övriga tider på året krävs tillstånd av polismyndigheten.

## **Hundar**

### **15 §**

Hundens ägare, den som tagit emot en hund för underhåll eller nyttjande eller den som endast tillfälligt vårdar en hund är skyldig att följa bestämmelserna i 17 och 18 §§. Det som sägs i dess paragrafer gäller inte för leddhund för synskadad person, service- och signalhund för funktionshindrad person, för polishund i tjänst eller jakthundar som används i löshunds jakt.

### **16 § Hundar får inte vistas**

- a) I preparerade skidspår.

Hundar får passera i koppel men inte uppehålla sig vid de badplatser som anges i bilaga 1 under tiden från och med den 1 maj till och med den 15 september.

### **17 § Hundar ska alltid hållas kopplade**

- a) på gång- och cykelbanor, vägar, gator och torg inom områden som omfattas av detaljplan
- b) på allmänna lekplatser enligt bilaga 3 A-C, E-F, H-I, K-L
- c) på idrottsplatser, motionsspår eller i elljusspår enligt bilaga 3 D, G, J-K, M och bilaga 4
- d) på kyrkogårdar och begravningsplatser
- e) på skolgårdar

Tikar skall under löptid hållas kopplade inom hela kommunen, dock inte inom inhägnade områden.

### **18 §**

Hundens ägare eller vårdare ska plocka upp avföring som hunden lämnar efter sig. Avföringen ska förslutas och placeras i därför avsedd behållare.

## Förtäring av alkohol

### 19 §

Spritdrycker, vin, starköl och andra jästa alkoholdrycker får inte, annat än i samband med tillåten servering av sådana drycker enligt alkohollagen, förtäras inom följande områden i Lessebo, Hovmantorp, Kosta och Skruvs tätort samt Strömbergshyttan:

- a) järnvägsområde, inklusive perronger
- b) övrig plats enligt bilaga 2 L.

## Motions- och skidspår

### 20 §

Ridning eller ledande av häst och framförande av motorfordon, till exempel motorcykel eller moped, är inte tillåtet inom elljus- och motionsspår som är markerade med skyltar uppsatta av Lessebo kommun enligt bilaga 4 eller preparerade skidspår (gäller även i avvaktan på preparering). Det är inte heller tillåtet att använda det preparerade skidspåret till annat än skidåkning.

## Avgift för att använda offentlig plats

### 21 §

För användning av offentlig plats och område som kommunen jämställt med sådan plats har kommunen rätt att ta ut en avgift enligt de grunder som har beslutats av kommunfullmäktige.

## Överträdelse av lokal ordningsföreskrift

### 22 §

Den som uppsåtligen eller av oaktsamhet bryter mot någon av 5–9 §§, 10 § första stycket, 11 § första stycket, 12 §, 13 § första stycket, 14 §, 16–20 §§ kan dömas till penningböter enligt 3 kap. 22 § andra stycket ordningslagen.

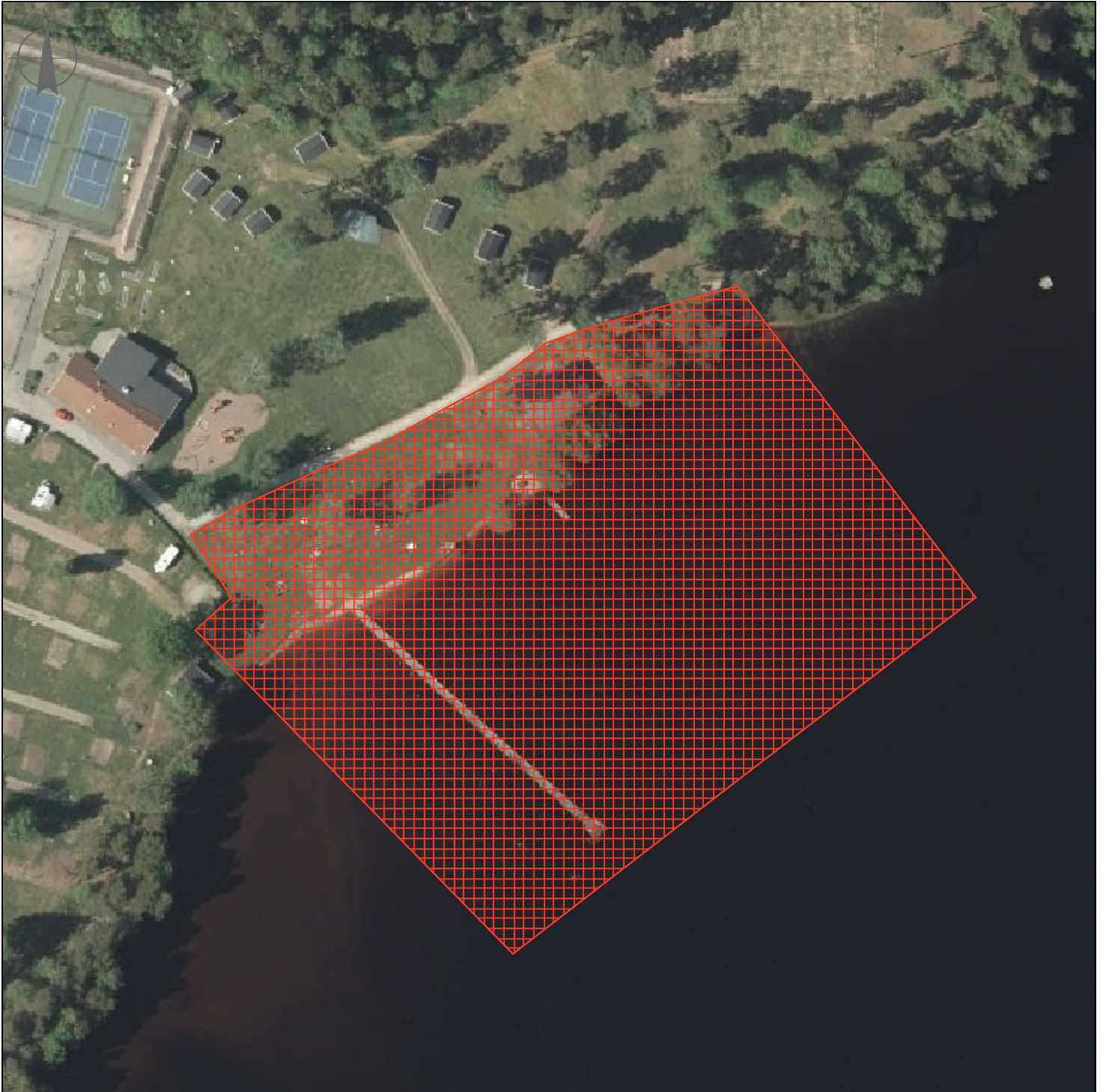
I ordningslagen finns också bestämmelser om föreläggande och förverkande.

# Bilaga I

Badplats	Fastighetsbeteckning
A) Gökaskratts badplats	LESSEBO HOVMANTORP 7:1
B) Skruvs badplats	LESSEBO SKRUV 15:13
C) Djurhult	LESSEBO DJURHULT 1:31
D) Tanden och tungan badplats	LESSEBO HOVMANTORP 5:1 LESSEBO HOVMANTORP 3:1
E) Hyllsjöns badplats	LESSEBO LINNESKRUV 1:56



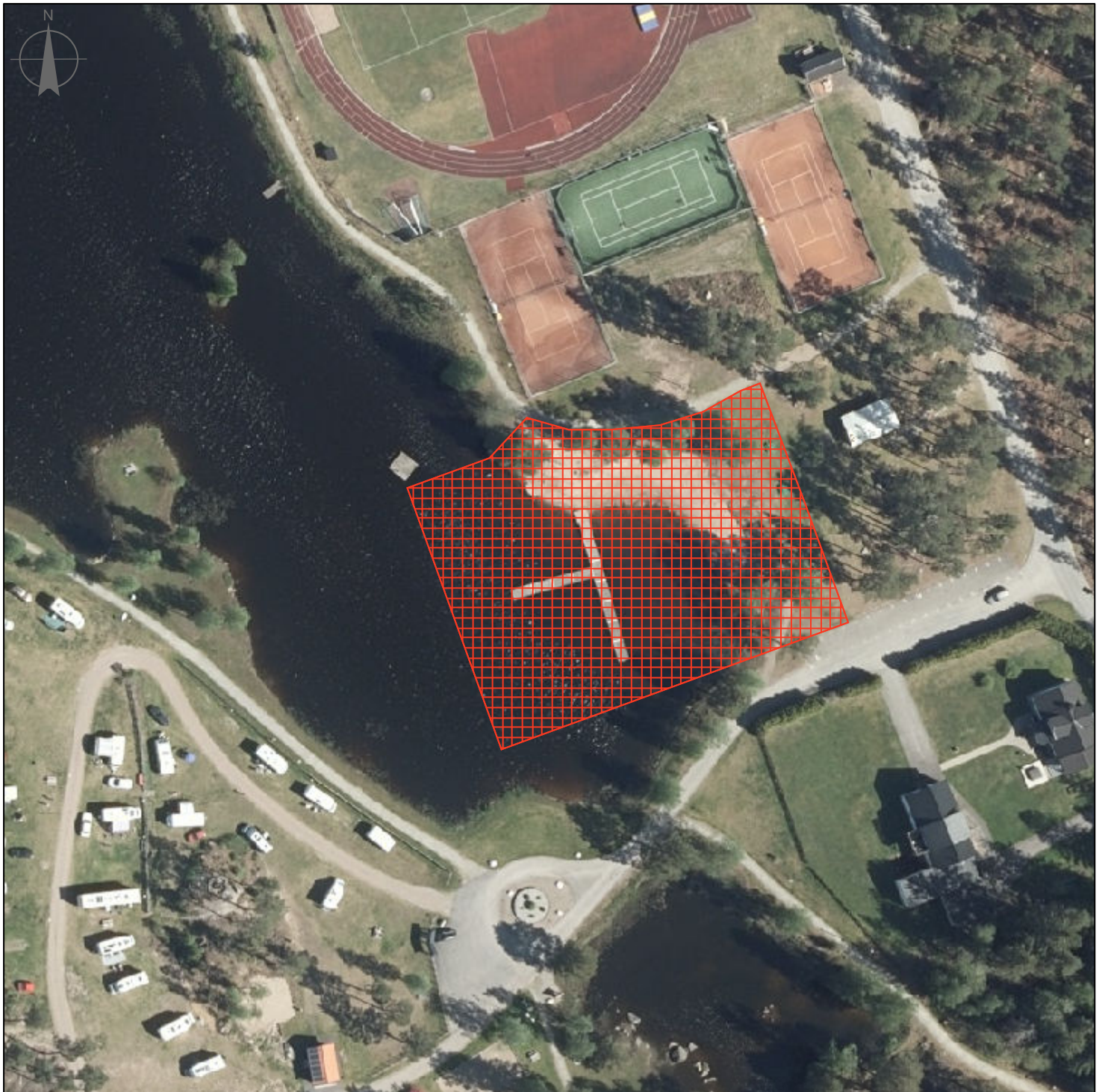
# A) Gökaskratts badplats



50 0 50 [m]

1:1 428,94

## B) Skruvs badplats



50 0 50 [m]

1:1 091,25

# C) Djurhult



50 0 50 100 150 200 [m]

1:2 613,85

# D) Tanden och tungan badplats



50 0 50 [m]

1:1 107,35

# E) Hyllsjöns badplats



50 0 50 [m]

1:1 150,8

## Bilaga 2 Övrig plats

Plats	Fastighetsbeteckning
A) Hovmantorp folkets hus med parkeringsplatser	LESSEBO HOVMANTORP 8:1 LESSEBO HOVMANTORP 10:1
B) Allhallen i Hovmantorp	LESSEBO HOVMANTORP 10:2
C) Strandpromenaden i Hovmantorp	LESSEBO HOVMANTORP 7:1 LESSEBO HOVMANTORP 5:1 LESSEBO TIMRET 1
D) Hembygdsparken i Hovmantorp	LESSEBO HOVMANTORP 6:1
E) Del av Udden i Hovmantorp	LESSEBO HOVMANTORP 5:1
F) Centrala Hovmantorp	LESSEBO HOVMANTORP 8:1
G) Oxnabbens båtplats	LESSEBO HOVMANTORP 3:1 LESSEBO HOVMANTORP 5:1
H) Kvarndammen i Hovmantorp	LESSEBO HOVMANTORP 6:1 LESSEBO HOVMANTORP 10:1
I) Parkeringsplatser Hovmantorps IP	LESSEBO HOVMANTORP 5:1 LESSEBO HOVMANTORP 13:1
J) Parkeringsplatser Högehall Strömbergshyttan	LESSEBO LINNESKRUV 1:56
K) Lessebo kulturhus	LESSEBO LESSEBO 9:1
L) Lessebo centrum (kommunhus, parkeringsplatser, torg, och grönytor)  Innergården på den privatägda fastigheten Bergsrådet 15 är inte tillgänglig för allmänhet och undantas.	LESSEBO LESSEBO 9:1 LESSEBO BERGSRÅDET 14 Delar av LESSEBO BERGSRÅDET 15 LESSEBO HÄRDEN 4 LESSEBO HÄRDEN 8 LESSEBO SMEDJAN 12 LESSEBO SALEM 18
M) Intaget (parkområde med scen)	LESSEBO 9:1
N) Bergdala glasbruk	LESSEBO HOVMANTORPS-HÄSTEBÄCK 1:41 LESSEBO HOVMANTORPS-HÄSTEBÄCK 1:21
O) Skruv folkets hus med parkeringsplatser	LESSEBO SKRUV 13:11 LESSEBO SKRUV 39:2 LESSEBO SKRUV 39:1
P) Skruvs idrottsplats (parkeringsplatser)	LESSEBO SKRUV 15:13
Q) Skruvs marknadsplats	LESSEBO SKRUV 1:137
R) Skruvs glasbruksparkering	LESSEBO SKRUV 1:137
S) Kosta folkets hus med parkeringsplatser	LESSEBO KOSTA 21:1

# A) Hovmantorp folkets hus med parkering



50 0 50 [m]

1:1 094,47

## B) Allhallen i Hovmantorp

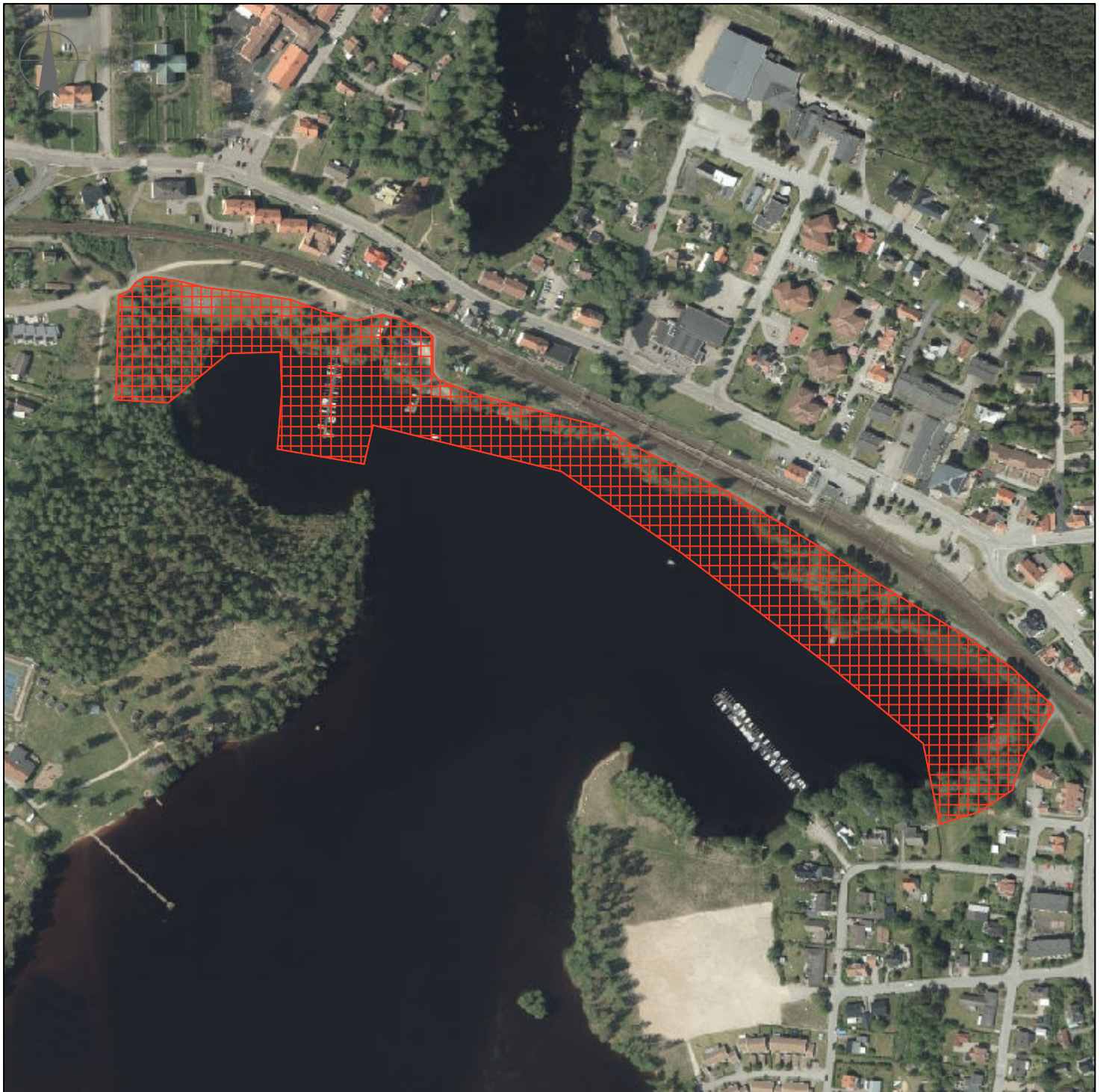


50 0 50 [m]

1:1 168,51



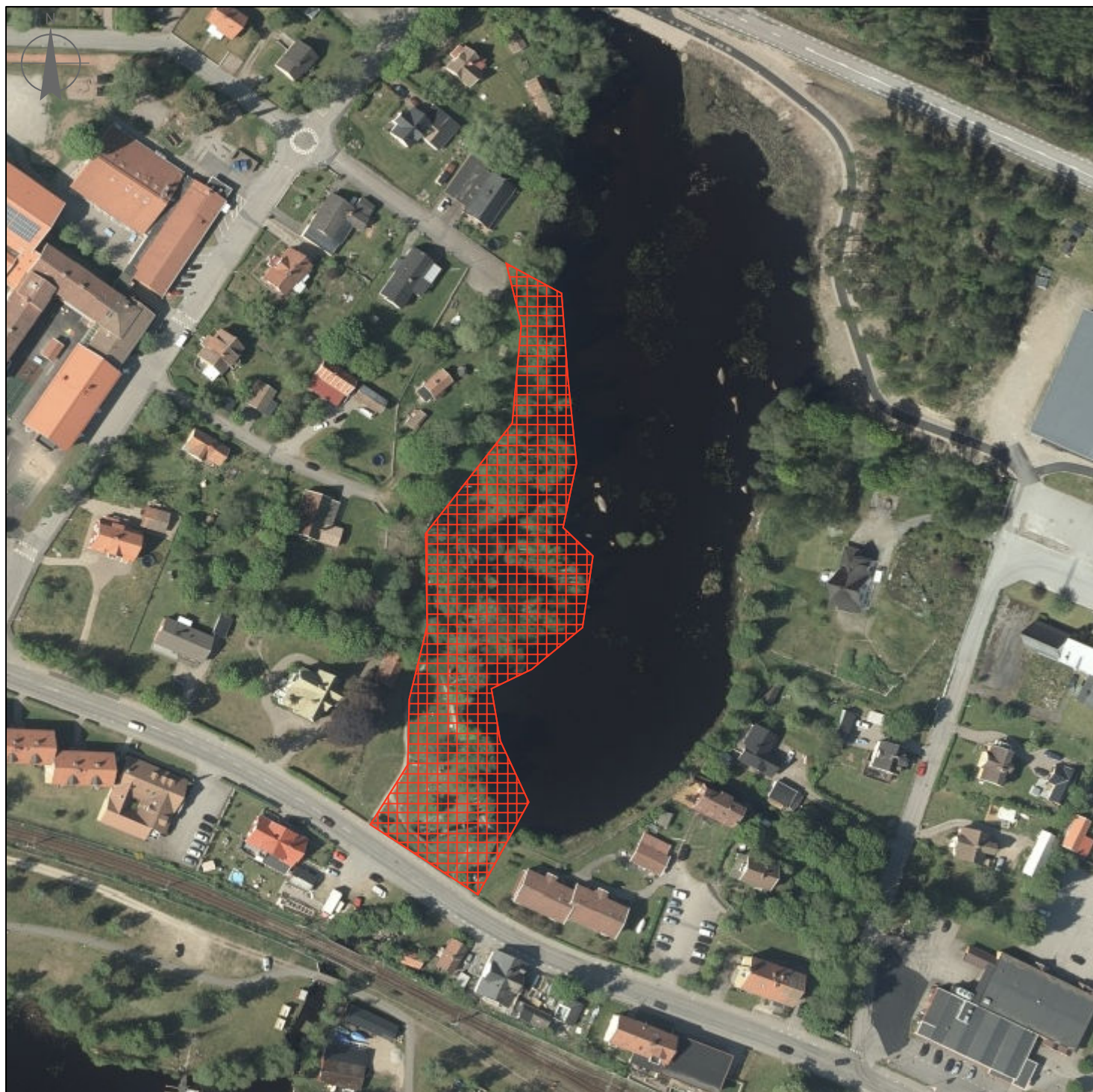
# C) Strandpromenaden i Hovmantorp



50 0 50 100 150 200 250 300 350 400 [m]

1:4 376,33

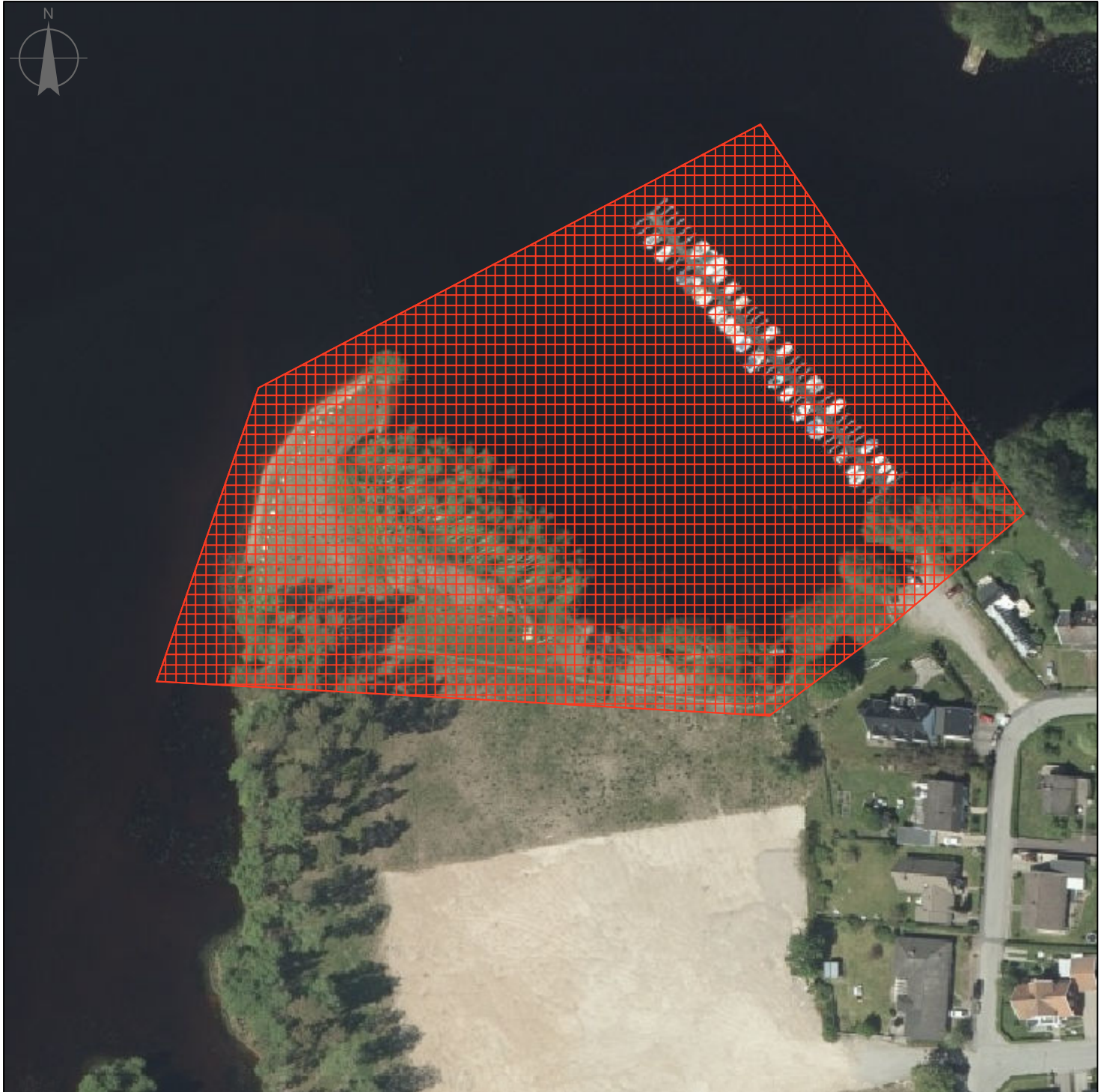
# D) Hembygdsparken i Hovmantorp



50 0 50 100 [m]

1:1 879,91

# e) Udden i Hovmantorp



50 0 50 100 [m]

1:1 541,91

# F) Centrala Hovmantorp



50 0 50 [m]

1:1 097,18

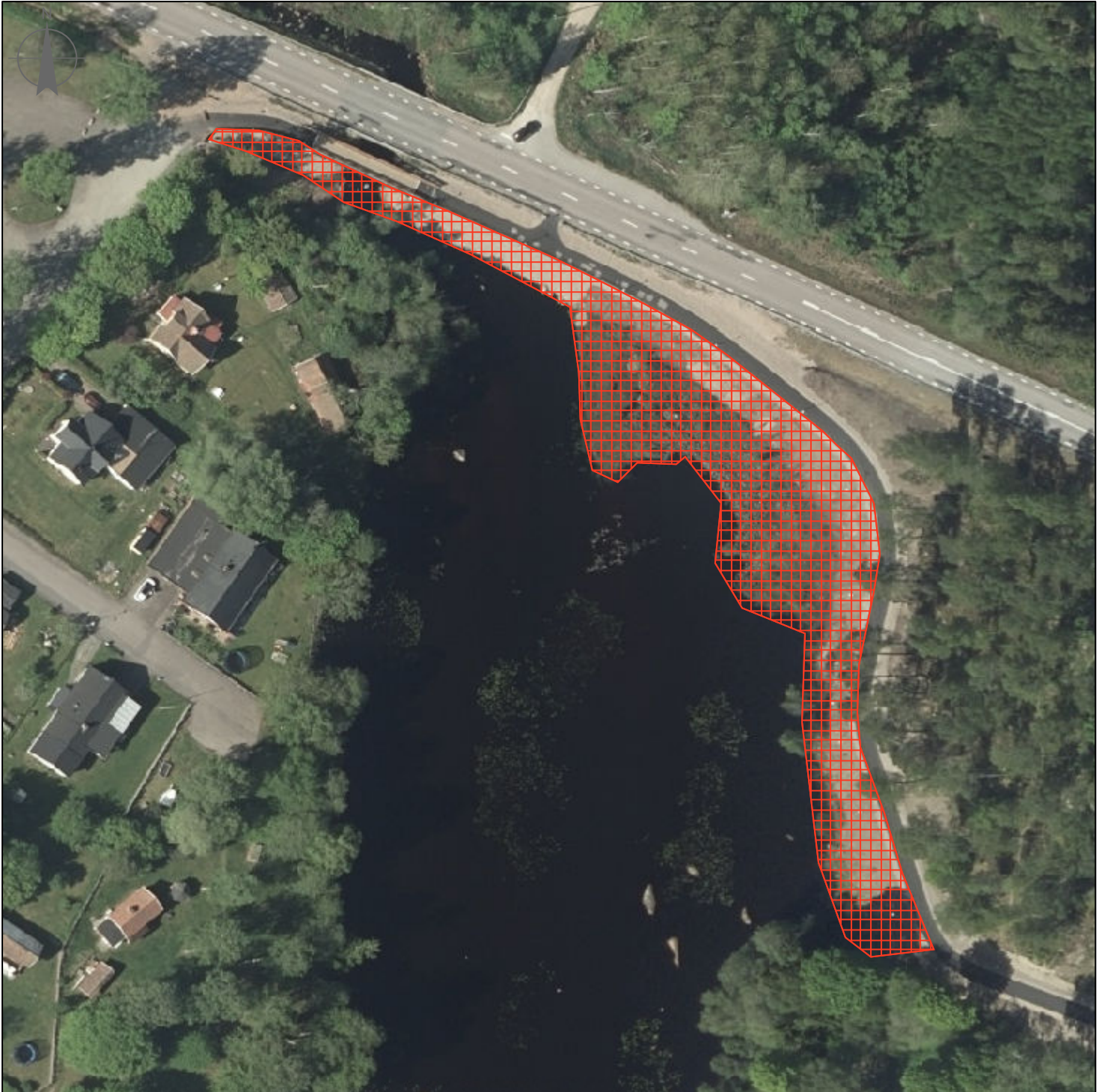
# G) Oxnabbens båtplats



50 0 50 [m]

1:1 232,89

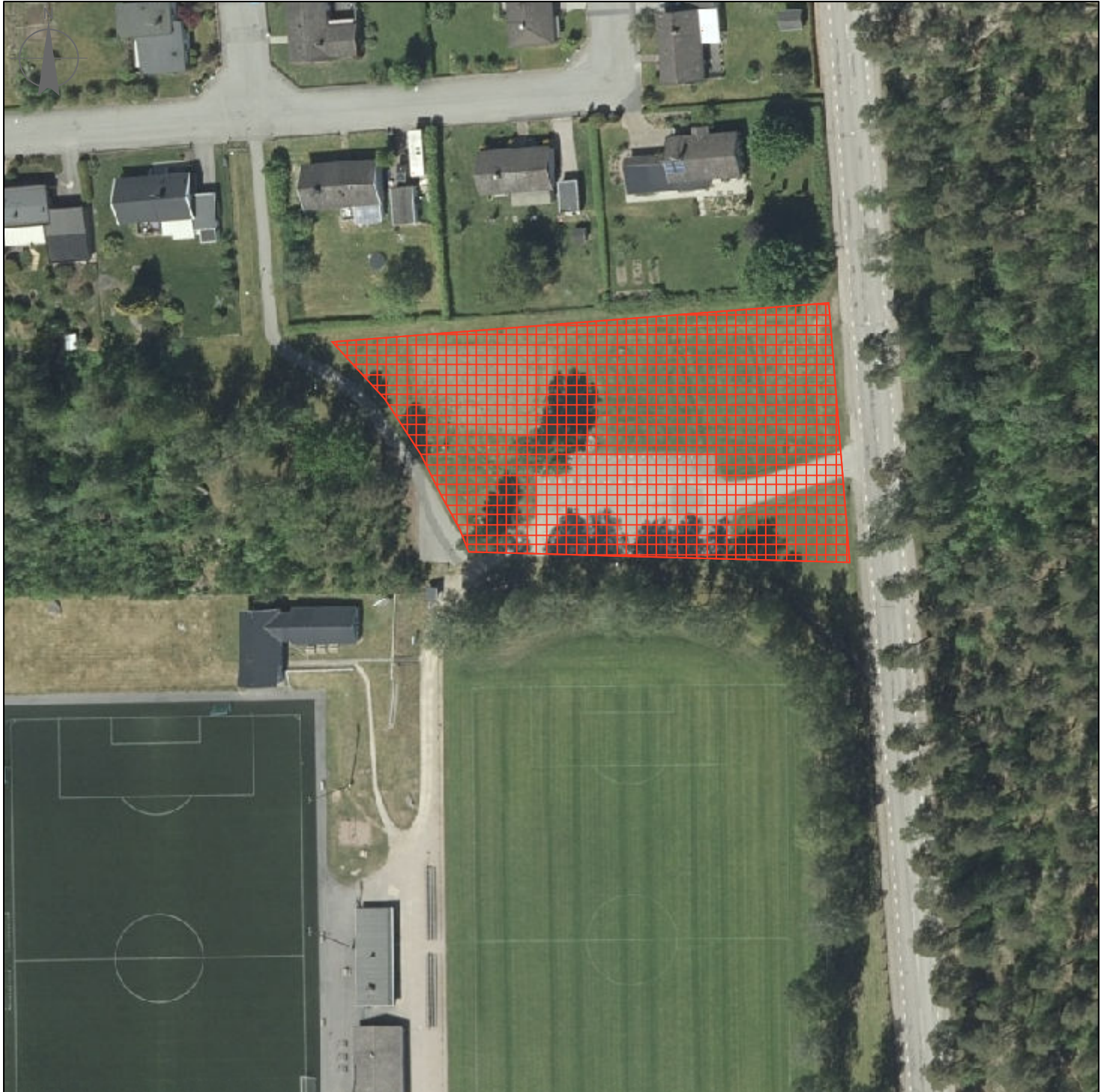
# H) Kvarndammen i Hovmantorp



50 0 50 [m]

1:1 036,53

# I) Parkeringsplatser Hovmantorps IP



50 0 50 [m]

1:1 173,34

# J) Parkeringsplatser Högehall

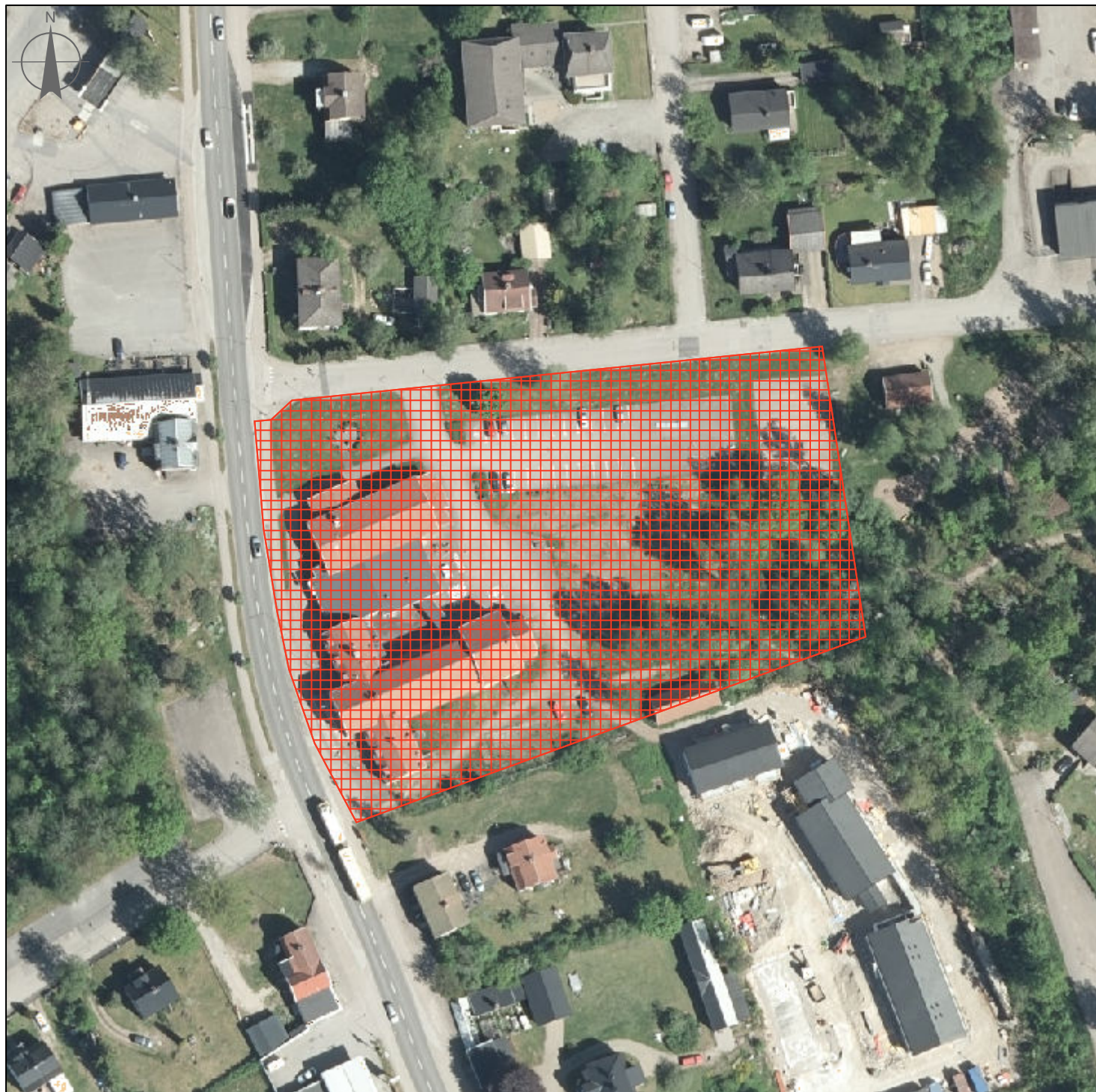


50 0 50 100 [m]

1:1 530,51



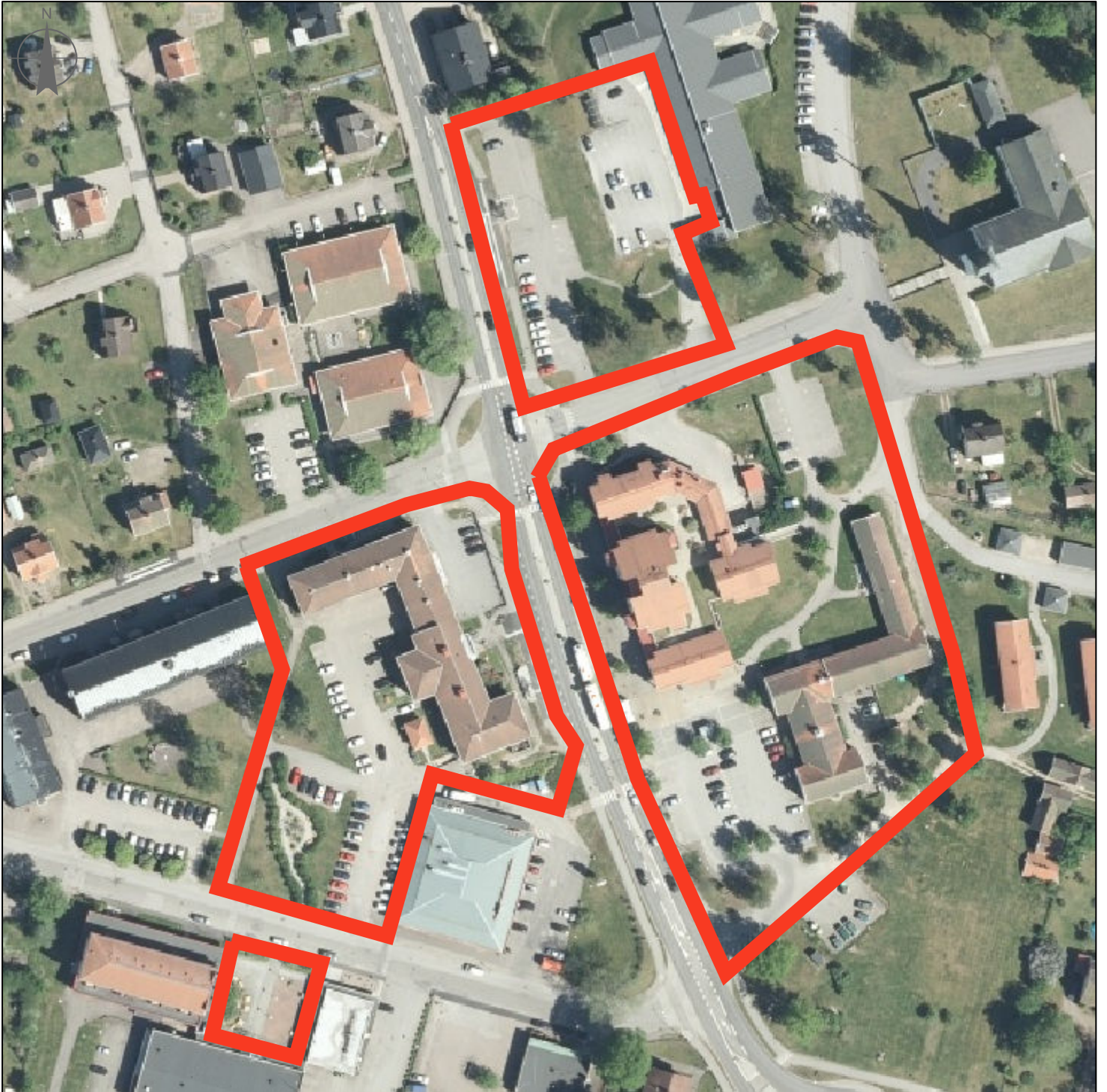
# K) Lessebo kulturhus



50 0 50 [m]

1:1 263,47

# L) Lessebo centrum



50 0 50 100 [m]

1:1 525,82

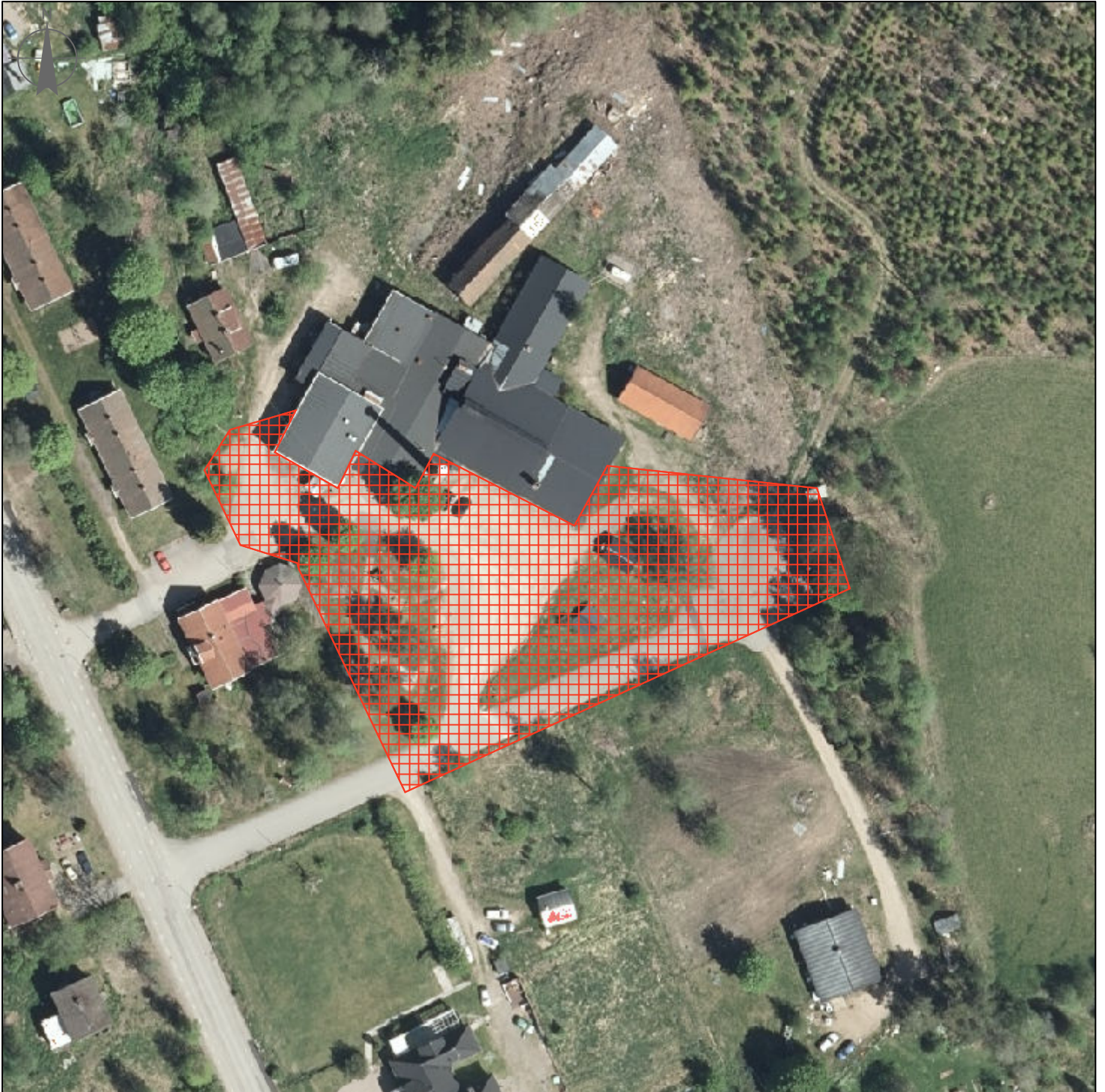
# M) Intaget (parkområde med scen)



50 0 50 100 [m]

1:1 636,87

# N) Bergdala Glasbruk



50 0 50 [m]

1:1 155,63

# O) Skriv folkets hus med parkeringsplatser



50 0 50 [m]

1:1 242,54

# P) Skruvs idrottsplats (parkeringsplatser)



50 0 50 [m]

1:1 128,27

# Q) Skruvs marknadsplats



50 0 50 [m]

1:1 333,39

# R) Skruvs glasbruksparkering



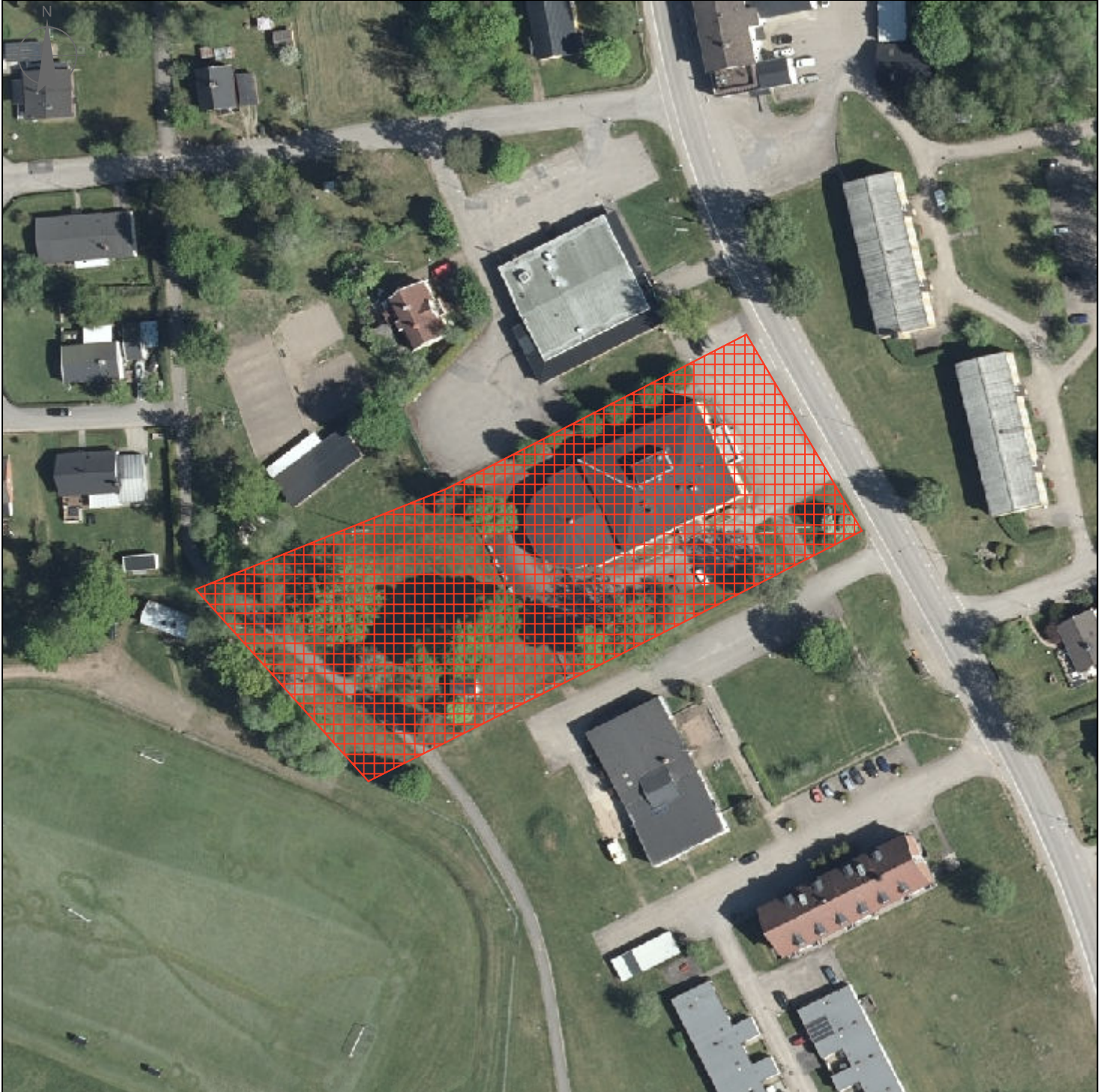
50 0 50 [m]

1:1 323,92



# S) Kosta folkets hus med parkering

WSP | WSP | WSP



50 0 50 [m]

1:1 334,25

## Bilaga 3 Anläggningar för lek och idrott

Plats	Fastighetsbeteckning
A) Lekplats triangelvägen	LESSEBO HOVMANTORP 6:1
B) Gökaskratts lekplats	LESSEBO HOVMANTORP 7:1
C) Aktivitetspark i Hovmantorp	LESSEBO TIMRET 1
D) Hovmantorp IP	LESSEBO HOVMANTORP 13:1
E) Utegymp	LESSEBO HOVMANTORP 5:1
F) Lekplats parkgatan	LESSEBO LESSEBO 9:1
G) IP Hackebackeskolan	LESSEBO TRUMMAN 1
H) Hinderbana	LESSEBO LESSEBO 12:16
I) Djurhults lekplats	LESSEBO LESSEBO 9:1 LESSEBO DJURHULT 1:31
J) Lessebo IP	LESSEBO LESSEBO 9:1
K) Skruvs IP och lekplats	LESSEBO SKRUV 15:13 LESSEBO SKRUV 15:6
L) Kosta IP	LESSEBO KOSTA 36:7

# A) Lekplats triangelvägen



5 0 5 10 15 20 25 30 35 40 45 50 [m]

1:535,97

# B) Gökaskratts lekplats

LOGO



5 0 5 10 15 20 25 30 35 40 45 50 55 [m]

1:612,42

# C) Aktivitetspark i Hovmantorp



5 0 5 10 15 20 25 30 35 40 45 50 55 60 65 70 [m]

1:749,23

# D) Hovmantorp IP



50 0 50 100 150 200 [m]

1:2 555,91

# E) Utegym



5 0 5 10 15 20 25 30 35 [m]

1:420,08

# F) Lekplats parkgatan



5 0 5 10 15 20 25 30 35 40 45 50 55 60 [m]

1:646,22



# G) IP Hackebackeskolan



50 0 50 [m]

1:1 163,68

# H) Hinderbana



5 0 5 10 15 20 25 30 35 40 45 50 55 60 [m]

1:632,54

# I) Djurhults lekplats



5 0 5 10 15 20 25 30 35 40 45 50 55 60 [m]

1:657,49

# J) Lessebo IP



50 0 50 100 150 200 250 [m]

1:3 013,01

# K) Skruvs IP och lekplats



50 0 50 100 150 [m]

1:2 114,9

# L) Kosta IP



50 0 50 [m]

1:1 426,03

## **Bilaga 4 Motions- och elljusspår**

### **Plats**

A) Hovmantorp

B) Lessebo

C) Kosta

D) Skruv

## A) Hovmantorp

Rosa slinga: Fibbleåleden - C cirka 6 km

Mörkblå slinga: Fibbleåleden – A cirka 5 km

Orange slinga: Fibbleåleden – B cirka 5 km

Ljusblå slinga: Elljusspår Hovmantorp 2,3 km





## B) Lessebo

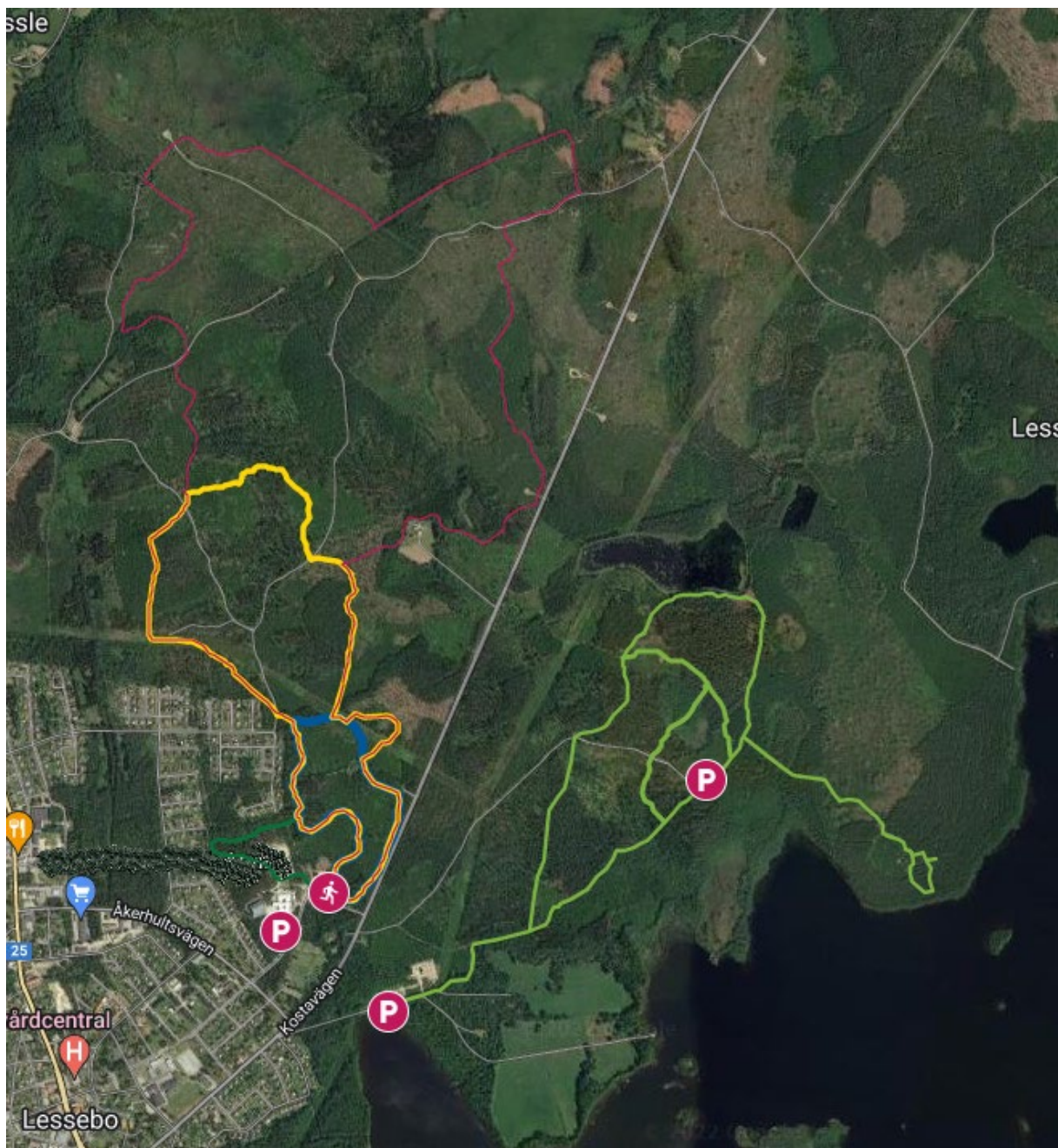
Mörkrosa slinga: Motionsspår Lessebo 10 km

Gula slinga: Motionsspår Lessebo 5 km

Blå slinga: Elljusspår Lessebo 2 km

Mörkgrön slinga: Elljusspår 1.3 km

Ljusgrön slinga: Lessebo kulturstig cirka 7 km

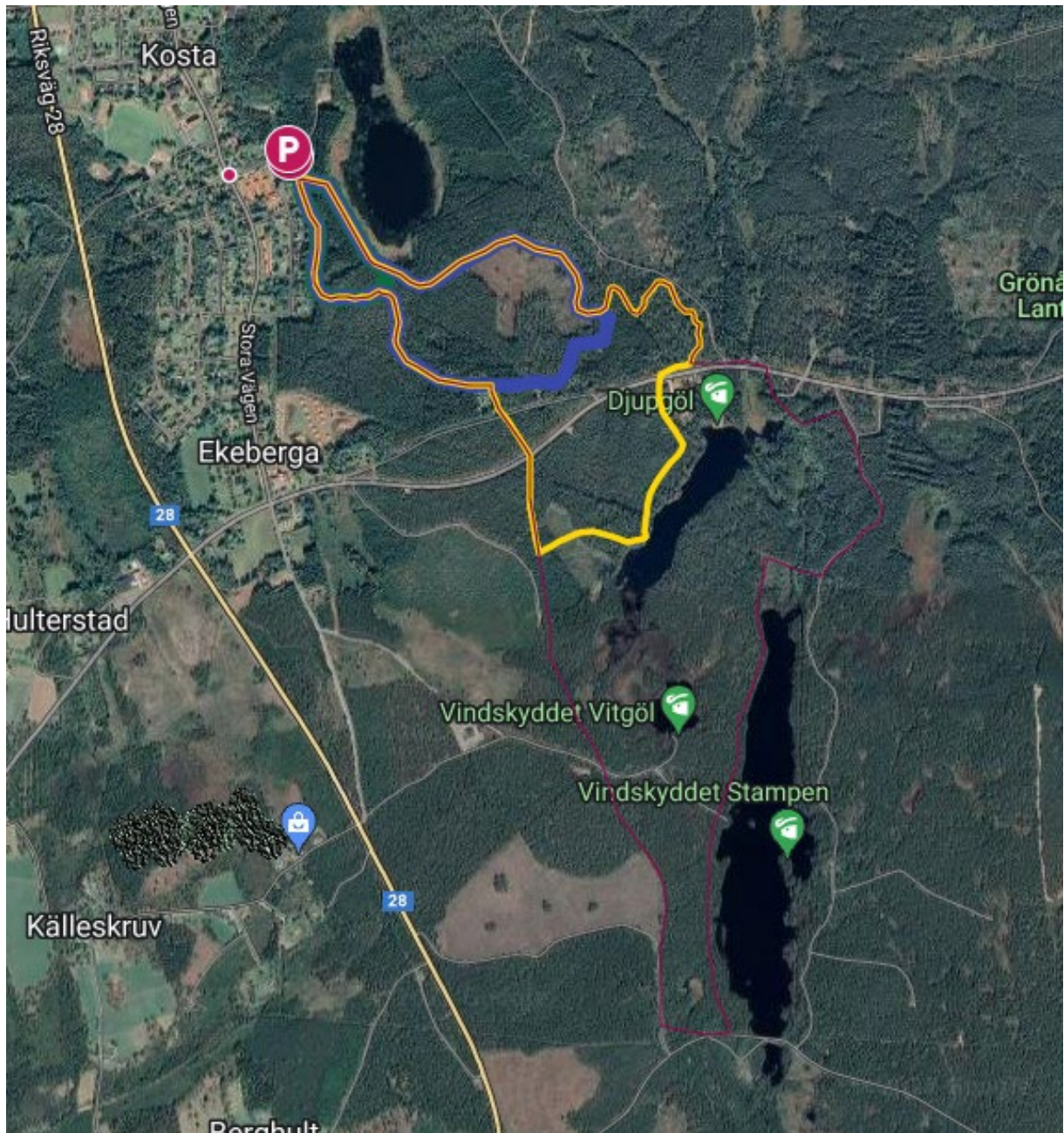


## C) Kosta

Blå slinga: Elljusspår Kosta 2,8 km

Gul slinga: Motionsspår Kosta 5 km

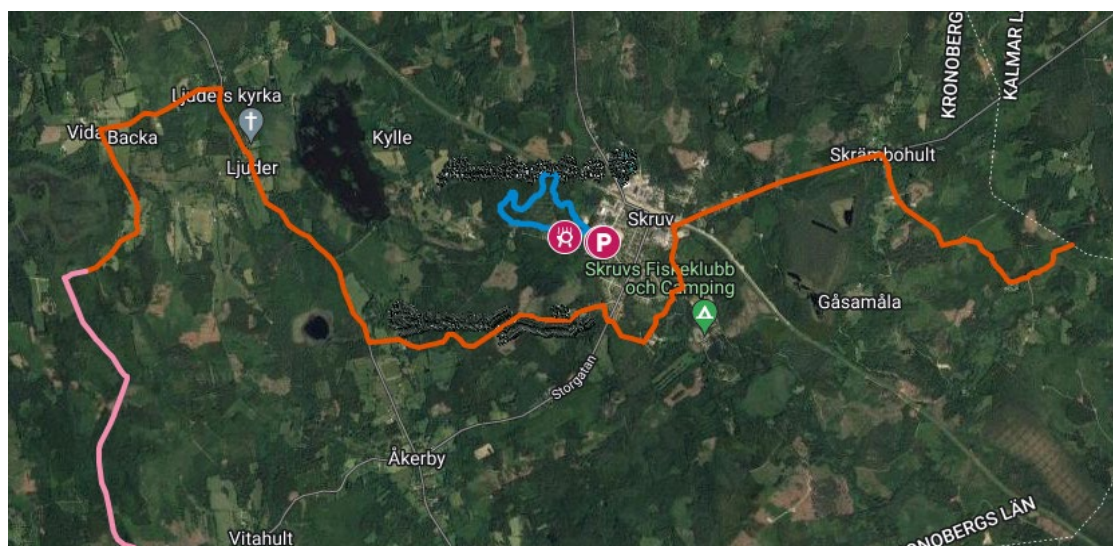
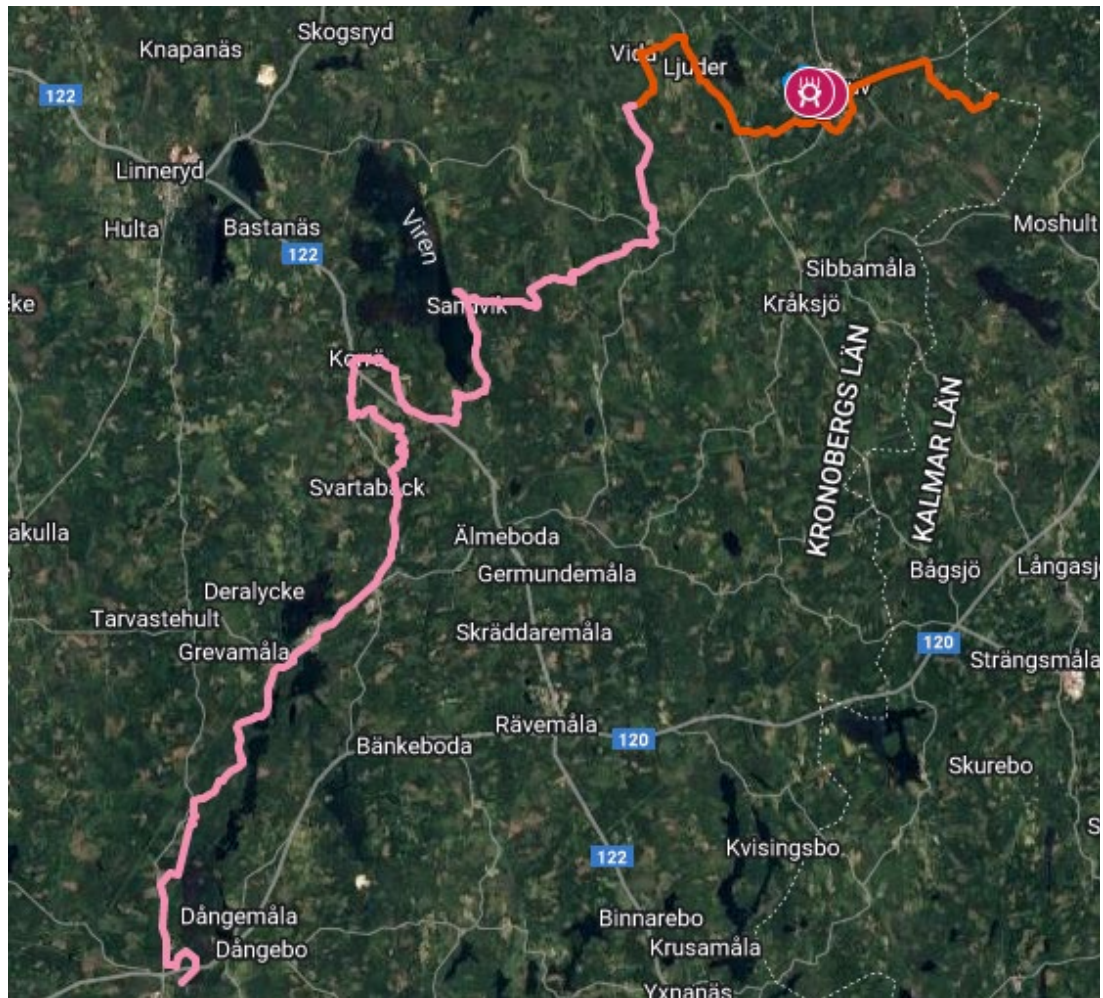
Mörkrosa slinga: Kosta 8 km



## D) Skruv

Orange slinga: Utvandrarleden (Lessebo kommuns del i kartan av utvandrarleden är orange, Rosa färg tillhör Tingsryds kommun. Varje kommun ansvarar för sin egen del.)

Blå slinga: Elljusspår Skruv 2,5 km



## **Rättelse av skrivfel enligt 36 § Förvaltningslagen (2017:900)**

2023-11-24

Rättelse av skrivfel i Bilaga 3 "Anläggningar och lek och idrott" görs enligt följande:

- ✓ Rubrik ändrad till "Anläggningar för lek och idrott"
- ✓ C) "Skatepark" ändrad till "Aktivitetspark i Hovmantorp"
- ✓ C) Fastighetsbeteckning ändrad till TIMRET 1
- ✓ D) Fastighetsbeteckning ändrad till HOVMANTORP 13:1

Ändringar gjorda av Neira Dedic, verksamhetsutvecklare/nämndsekreterare