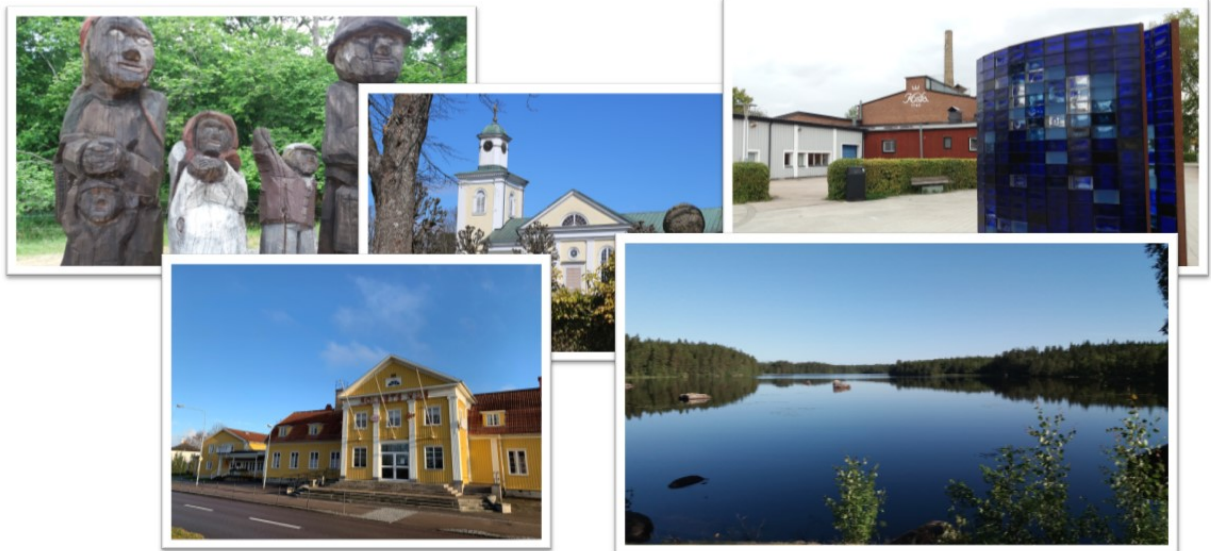


# Årsredovisning 2020



Datum för antagande: 2021-04-26

Beslut av: Kommunfullmäktige



Lessebo kommun

# Inledning

Inledning.....	2
Kommunstyrelsens ordförande har ordet.....	3
Förvaltningsberättelse.....	4
Översikt över verksamhetens utveckling.....	4
Den kommunala koncernen.....	5
Viktiga förhållanden för resultat och ekonomisk ställning.....	6
Händelser av väsentlig betydelse.....	10
Styrning och uppföljning av den kommunala verksamheten.....	11
God ekonomisk hushållning och ekonomisk ställning.....	13
Resultat och ekonomisk ställning.....	18
Balanskravsresultat.....	24
Väsentliga personalförhållanden.....	25
Förväntad utveckling.....	31
Ekonomisk redovisning.....	32
Finansiella rapporter.....	32
Noter.....	35
Driftredovisning.....	44
Investeringsredovisning.....	48
Stora investeringar under året.....	49
Särredovisning vatten och avlopp.....	50
Revisionsberättelse.....	55
Bilaga 1: Verksamhetsredovisning.....	57
Kommunstyrelsen.....	57
Samhällsbyggnadsnämnden.....	64
Myndighetsnämnden.....	70
Barn- och utbildningsnämnden.....	74
Socialnämnden.....	80
Bilaga 2: Förteckning investeringsobjekt.....	87
Bilaga 3: Vart gick skatten.....	91
Bilaga 4: Fakta om Lessebo kommun.....	92

## Kommunstyrelsens ordförande har ordet

När man tittar tillbaka på 2020 så är det tydligt att coronapandemin påverkat oss i grunden. Pandemin får stort utrymme när året summeras och när denna årsredovisning upprättas är den inte över. Det vi kan konstatera är att Lessebo kommun hittills inte drabbats lika hårt som andra. Det dröjde ganska länge innan de första konstaterade coronafallen kom i våra verksamheter. Det gjorde att vi kunde förbereda oss med rutiner och skyddsmaterial.

Vi kan inte ännu se de ekonomiska effekterna av corona. Vi vet att kommunens näringsliv har drabbats olika hårt, men att företagen inom besöksnäringen har det tufft då deras verksamhet ofta bygger på att människor samlas. Det blir alltså allt viktigare att fler personer kommer i arbete och egen försörjning. Det är viktigt för kommunen att det går bra för våra företag och att man får tag i rätt utbildad arbetskraft.

Det är ett bra bokslut som Lessebo kommun levererar. Jag är stolt över den verksamhet som bedrivs och det resultat som beskrivs i denna årsredovisning.

Det är en fortsatt svag utveckling av antalet invånare och det når inte upp till de nivåer som vi önskar. Vårt mål är 10 000 invånare till år 2025 och vi behöver bli fler för att kunna säkra välfärd och skatteintäkter. Positivt är att flera villatomter sålts under året och att det varit inflytt i nya hyresrätter. Det är både privata aktörer och Lessebohus som bygger.

Vi har under 2020 lagt grunden för en välbehövlig digitalisering i kommunorganisationen. Det är ett arbete som fortsätter framöver. Vi ser också att de bredbandsåtaganden som kommunen varit med och bidragit till ger resultat. Vi uppnår redan nu enligt Wexnets siffror vårt eget och det nationella bredbandsmålet. Det är mycket glädjande.

Lessebo kommun är en kommun där det är korta beslutsvägar och nära kontakter mellan förtroendevalda och invånare. Vi har under året arbetat vidare med trygghetsfrågorna då vi ser att det finns invånare som upplever otrygga situationer.

**”Det är ett bra bokslut som Lessebo kommun levererar. Jag är stolt över den verksamhet som bedrivs och det resultat som beskrivs i denna årsredovisning.”**



I bokslutet går det också att läsa om många av de stora investeringar som gjorts under året. En av de största är den nya klimatsmarta förskolebyggnaden vid Askungen i Hovmantorp. I årsredovisningen kan vi också läsa mer om en smart investering i ny gatubelysning som både sparar pengar och miljö.

Det finns gott om utmaningar framöver för Lessebo kommun att hantera. Det finns ett underskott i verksamheterna som vi måste komma till rätta med. En god ekonomi gör att vi som kommun kan utföra de uppgifter som bidrar till kommunens invånare och företag på bästa sätt.

*Lars Altgård, kommunstyrelsens ordförande*

## Förvaltningsberättelse

Förvaltningsberättelsen syftar till att ge en övergripande och tydlig bild av Lessebo kommuns verksamhet det gångna året. Kommunkoncernens samlade verksamhet är i fokus oberoende av om verksamheten är organiserad i förvaltnings- eller bolagsform.

### Översikt över verksamhetens utveckling

#### FINANSIELLA NYCKELTAL Den kommunala koncernen

	2020	2019	2018	2017	2016
Verksamhetens intäkter	209 280	211 855	245 163	259 848	256 761
Verksamhetens kostnader	724 775	720 460	722 097	684 942	635 148
Årets resultat	8 832	13 287	-6 715	48 682	58 728
Soliditet	27%	29%	28%	29%	25%
Soliditet fullfondering	n/a	n/a	n/a	n/a	n/a
Investeringar (netto)	132 728	139 500	92 593	42 320	36 659
Självfinansieringsgrad	37%	37%	21%	51%	54%
Långfristig låneskuld	747 052	657 711	612 155	639 000	668 404
Antal anställda	895	888	905	919	874

#### Kommunen

	2020	2019	2018	2017	2016
Folkmängd	8 655	8 733	8 780	8 806	8 760
Kommunal skattesats	21,81	21,81	21,81	21,81	21,81
Verksamhetens intäkter	140 769	133 733	171 230	193 946	187 694
Verksamhetens kostnader	683 598	670 879	674 438	648 915	599 979
Årets resultat	20 818	8 856	-10 434	43 016	51 255
Soliditet	41%	43%	41%	42%	37%
Soliditet fullfondering	23%	22%	20%	18%	11%
Investeringar (netto)	84 912	88 239	69 280	23 004	27 984
Självfinansieringsgrad	55%	24%	18%	287%	263%
Långfristig låneskuld	252 350	180 350	179 600	191 100	209 100
Antal anställda	868	863	888	904	803

Intäkter, kostnader, resultat, investeringar och låneskuld ovan är i tkr.

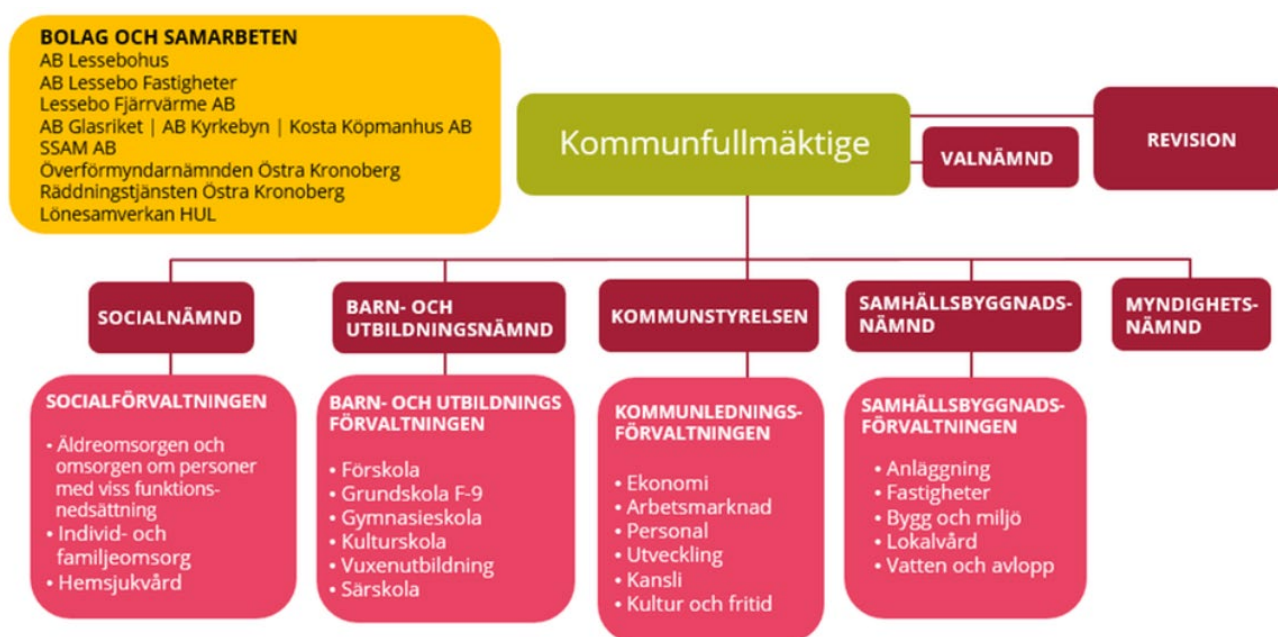
## Den kommunala koncernen

Den kommunala verksamheten bedrivs i kommunens nämnds- och förvaltningsorganisation och i tre helägda bolag, AB Lessebohus, AB Lessebo Fastigheter och Lessebo Fjärrvärme AB. Lessebo Fastigheter har ett helägt dotterbolag, AB Kyrkebyn 3 och i detta bolag förvaltas vissa verksamhetslokaler.

Därtill finns flera delägda bolag och samarbeten. AB Kosta Köpmanshus svarar för utveckling av fastigheter för handel och verksamheter i Kosta, kommunen äger bolaget (51%) tillsammans med New Wave Group koncernen (49%). AB Glasriket är Glasrikets officiella sälj- och marknadsföringsbolag. SSAM – Södra Smålands Avfall & Miljö ansvarar för avfallshantering och återvinningscentral. Lessebo kommun har en ägarandel om 5,1% i bredbandsbolaget Wexnet AB som svarar för fiberutbyggnaden i kommunen.

Räddningstjänsten är organiserad i ett gemensamt räddningsförbund - Räddningstjänsten Östra Kronoberg (RÖK). I förbundet ingår Lessebo, Uppvidinge och Tingsryds kommuner och Lessebos ägarandel är 25,7%. Överförmyndarnämnden östra Kronoberg är en gemensam verksamhet tillsammans med Alvesta, Tingsryd och Växjö kommun. Därutöver har Lessebo, Högsby och Uppvidinge kommun en gemensam nämnd för lönesamverkan.

En översikt av den kommunala verksamheten visas i nedanstående organisationsschema.



Det finns sammanlagt cirka 80 politiker i kommunfullmäktige, nämnder och styrelser i Lessebo kommun. Det är kommunfullmäktige som utser ledamöter, ersättare, ordförande och vice ordförande i alla nämnder och styrelser.

Inga väsentliga förändringar av kommunens organisation har skett under år 2020.

### Viktiga förhållanden för resultat och ekonomisk ställning

Sveriges kommuner och Regioner (SKR) beskriver att det svaga konjunkturläget i Sverige kommer att stärkas under 2021. Den fortsatta återhämtningen kommer dock att dämpas av att smittspridningen eskalerat under vintern, vilket ger ett tillfälligt bakslag i återhämtningen och en svag inledning av 2021.

SKR:s skatteunderlagsprognos från december vilar på ett scenario med en utdragen återhämtning av den svenska samhällsekonomin där ett normalt konjunkturläge inte nås förrän 2024. Det låga resursutnyttjandet i nuläget innebär en potential för hög BNP-tillväxt kommande år, när återhämtningen väl tar fart igen. En högre BNP-tillväxt 2022–2023 beräknas ge skjuts åt sysselsättningen, liksom det kommunala skatteunderlaget. Sammantaget beräknas arbetsmarknadens återhämtning dock dröja. I riket har arbetslösheten stigit från 7,4 % till 8,8% under året. Arbetslösheten i Lessebo kommun var vid årsskiftet 15,3% och kommunen arbetar fortsatt aktivt för att få ner den höga arbetslösheten genom att ha extratjänster, arbetsträning och samverkan med näringslivet och arbetsförmedlingen.

Medelskattesatsen i riket är 32,27 procent under 2021. Skattesatsen består av två delar, kommunal skattesats och skattesats till regioner. Den kommunala skattesatsen har inför året i riket sänkts med i snitt 0,01 procentenhet medan regionskattesatsen är oförändrad. I Lessebo kommun är skattesatsen oförändrad.

### Befolkningsutveckling

Den 31 december var det 8 655 invånare i Lessebo kommun, vilket är en minskning med 78 personer sedan föregående årsskiftet. Kommunen har ett uttalat mål att öka befolkningen de närmaste åren, dock finns en risk att utvecklingen inte uppfylls och befolkningen blir oförändrad eller minskar något. Ett sådant scenario skulle innebära minskade intäkter från skatter och bidrag och att koncernen behöver se över verksamheten.

### Energi- och miljöarbete

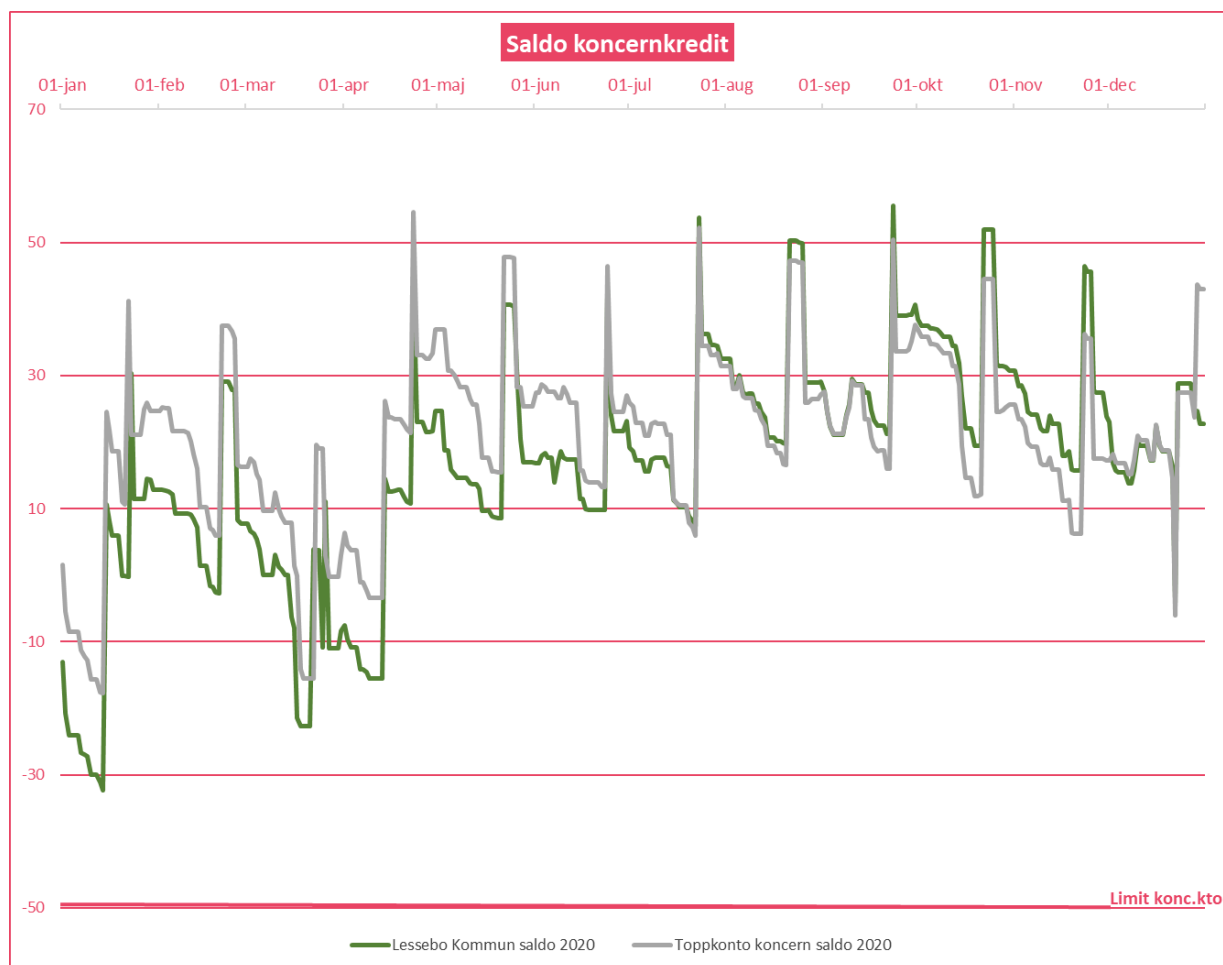
Under hösten 2019 installerades kommunens första solcellsanläggning på Kvarndammskolans gymnastiksalstak på 39 kW och vid årsskiftet var Galaxens nybyggnad klar med 29 kW. I år har Askungens tillbyggnad färdigställts med en anläggning på 20 kW och Stallets ombyggnad har påbörjats där en anläggning på 25kW kommer att installeras under 2021. Därmed har kommunen tagit stora steg i produktionen av förnybar el.

Under året har kommunen kunnat minska den köpta elenergin med totalt 3,6% vilket motsvarar 325 000 kWh. Inom våra VA-anläggningar är minskningen 9% som kan kopplas till åtgärder på avloppspumpar. Gatubelysningens utbyte till LED har påbörjats i augusti-20 och skall vara färdigställt till sommaren-21. För året kan vi se minskning på 10%. Inom våra fastigheter har energiarbetet fortsatt och fjärrvärmeförbrukningen har minskat med 4,6%.

Ärende för marksanering intill byggnaden Bergdala Glasbruk ligger hos Länsstyrelsen sedan 2019 och kommunen inväntar avgörande i ansvarsutredningen. Avsättningen är gjord enligt bästa bedömning per 2020-12-31, men en viss osäkerhet finns om återställningen kommer att påverkas av idag okända faktorer.

## Risk och kontroll

Att kommunkoncernen har en god ekonomisk hushållning innebär att koncernen under ett kort och medellångt perspektiv inte har behov av att vidta kraftiga åtgärder för att möta finansiella problem. Koncernen har haft god likviditet under året och har endast under korta perioder använd delar av koncernkontokrediterna som är på totalt 50 mkr. Att ha en rörlig långsiktig finansiering hos Kommuninvest istället för att nyttja koncernkontokrediterna kontinuerligt och istället ligga med ett något positivt saldo på koncernkontot ger en större likviditetsberedskap och en lägre ränta.



En av de övergripande riskerna för koncernen är ränteutvecklingen för låneskulden. Riktlinjer för den finansiella verksamheten i kommunen och kommunkoncernen beslutas av kommunfullmäktige i Finanspolicyn. Finanspolicyn reglerar bland annat hur ränte- och kapitalbindningar ska göras för att minimera risken och nå en jämn förfallostruktur för upptagna lån.

	Kommun	Koncern	Finanspolicy
Snittränta senaste 12 mån	1,38%	1,34%	
Andel lån med rörlig ränta	19,19%	24,03%	Får vara högst 30%
Genomsnitt kapitalbindning	4,8 år	4,1 år	Bör ligga inom 4–7 år
Långfristig låneskuld KI	255 mkr	661 mkr	

Enligt Kommuninvests rapport om kommunsektorns skuldförvaltning är den genomsnittliga kapitalbindningen för kommunsektorns låneskuld vid årsskiftet 2,94 år och räntebindningen 3,01 år. Kommuninvest konstaterar att det innebär relativt korta bindningstider vilket kan öka kostnaden snabbt om marknadsräntorna börjar stiga. Lessebos genomsnittliga kapitalbindning är längre, den ligger över 4 år i enlighet med policyn. En ränteförändring med 1% för kommunens rörliga lån hade för år 2020 inneburit en ränteeffekt med 0,5 mkr.

Lessebo kommun har de senaste åren höga investeringsnivåer och därmed upplåningsnivåer i relation till respektive års resultatnivå. Utvecklingen följer antagna budgetar och planer, det finns dock delar i den finansiella analysen som signalerar att det kommer att krävas en än mer aktiv styrning för att det finansiella läget inte ska försämrats framöver. En anpassning av resultat- och investeringsnivåer framöver behövs för att kommunen ska kunna utvecklas i finansiell balans.

### Pensionsförpliktelser

Pensionsförpliktelse mkr	Koncern	Koncern	Kommun	Kommun
	2020	2019	2020	2019
<b>Total pensionsförpliktelse i balansräkningen</b>				
Avsättning inklusive särskild löneskatt	5,8	5,6	5,8	5,6
Ansvarsförbindelse inklusive särskild löneskatt	136,9	144,2	136,9	144,2
Pensionsförpliktelse som tryggats i pensionsförsäkring	56,3	54,1	54,4	52,3
Pensionsförpliktelse som tryggats i pensionsstiftelse	0,0	0,0	0,0	0,0
Summa pensionsförpliktelse inklusive försäkring och stiftelse	199,0	204,0	197,1	202,1
<b>Förvaltade pensionsmedel-Marknadsvärde</b>				
Totalt pensionsförsäkringskapital	71,9	69,8	69,4	67,5
Varav överskottsmedel	2,6	2,1	2,0	1,6
Totalt kapital pensionsstiftelse	0,0	0,0	0,0	0,0
Finansiella placeringar (egenförvaltning)	133,9	124,6	133,9	124,6
Summa förvaltade pensionsmedel	205,8	194,4	203,3	192,1
<b>Finansiering</b>				
Återlånade medel	8,8	25,2	8,8	25,2
Konsolideringsgrad	93,9%	83,2%	93,9%	83,2%

Årets pensionskostnad för koncernen uppgår till 9,5 mkr (12,7 mkr) vilket är 3,2 mkr lägre än förra året. Av årets pensionskostnad uppgår avgiftsbaserad individuell del av avtalspensionen till 15,2 mkr (15,2 mkr). Utbetalda pensioner, vilket sker via Skandia, har utbetalats med 8,9 mkr (7,7 mkr). Avsättningarna för pensioner i balansräkningen uppgår till 5,8 mkr (5,6 mkr) inklusive löneskatt.

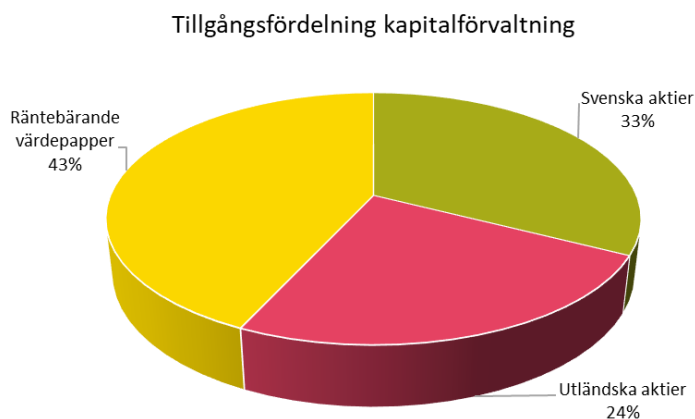
Pensionsförpliktelse, som avser tiden före 1998, redovisas i balansräkningen som förpliktelse inom linjen, se not 21. Dessa förpliktelser uppgår till 136,9 mkr (144,2 mkr) inklusive löneskatt.

Totalt uppgår pensionsskulden inkl. löneskatt till 142,7 mkr (149,8 mkr). Detta kan jämföras med marknadsvärdet på kapitalförvaltningen som uppgår till 133,9 mkr (124,6 mkr).



Täckningsgraden uppgår till 93,9 % (83,2%) och 8,8 mkr (25,2 mkr) har återlånats i verksamheten. Utfallet av pensionsförvaltningen i resultaträkningen uppgår till 5,8 mkr (9,0 mkr). Sammantaget uppgår avkastningen, som mäts på marknadsvärdet, för pensionsförvaltningen till 16% (13,9%).

Kommunens kapitalförvaltning av framförallt pensionsmedel sköts av E. Öhman J:or Fonder och tillåtna tillgångsslag samt limiter för dessa regleras i finanspolicyn. Kommunens totala portfölj har ökat med 7,5% under året och uppgår vid årsskiftet till 133,9 mkr.



Dotterbolaget Lessebo Fastigheter har också en mindre kapitalförvaltning hos Öhmans. Bolagets portfölj har ökat med 9,4% under året och uppgår vid årsskiftet till 2,5 mkr.

### *Kommunens borgensåtagande*

Borgensåtagande, exklusive pensionsförpliktelse som kommenteras i avsnittet pensionsförvaltning, uppgår till sammanlagt 406,5 mkr (387,1 mkr) varav helägda kommunala bolag uppgår till 405,6 mkr. Övriga åtaganden uppgår till 0,9 mkr.

För Kommuninvest har Lessebo kommun ingått en solidarisk borgen tillsammans med övriga kommuner i Sverige. Denna förpliktelse uppgår till 730,1 mkr av Kommuninvest totala förpliktelser på 501 230 mkr. Kommunens andel av tillgångarna uppgick till 758,6 mkr av Kommuninvest totala tillgångar på 525 483 mkr.

### *Personal*

Det senaste året har Lessebo kommun arbetat individuellt med varje person som är långtidssjukskriven för att hitta lösningar internt men också i samverkan med myndigheter såsom Arbetsförmedlingen och Försäkringskassan. Det är ett aktivt rehabiliteringsarbete som har gjort att 20 långtidssjukskrivna medarbetare har minskat till strax under tio stycken. Man har arbetat även med de korta sjukskrivningarna, då det är viktigt att bryta ett mönster tidigt så att frisknärvaron kan öka.

”

**En viktig grundförutsättning för att öka frisknärvaron är en bra dialog mellan chef och medarbetare.**

## Händelser av väsentlig betydelse

Den världsomspännande Coronapandemin har haft en väsentlig betydelse även för Lessebo kommuns verksamhet vilket beskrivs ur flera aspekter på annan plats i förvaltningsberättelsen.

Fastighetsinvesteringarna fortsätter med tillbyggnad av en förskola och ombyggnad av en annan förskola, ombyggnad för LSS och SoL-lägenheter och påbörjad ombyggnad av Folkets hus i Lessebo.

Nedskrivningar och utrangeringar har gjorts i kommunen med drygt 13 mkr och även Lessebohus har gjort nedskrivningar på delar av fastighetsbeståndet.

Den demografiska utvecklingen är en central parameter för kommunernas ekonomi. Invånarantalet i riket ökar även om ökningen var lägre än prognostiserat, medan invånarantalet i Lessebo kommun sjönk med 78 personer till 8 655 invånare under året.

## Styrning och uppföljning av den kommunala verksamheten

Inom Lessebo kommun finns flera nivåer av politiskt styrande instanser där kommunfullmäktige, med de demokratiskt folkvalda politikerna, är det högsta politiska organet. Kommunfullmäktiges roll regleras i kommunallagen och innebär exempelvis att de fastställer kommunens mål och riktlinjer för verksamheten, budget, skatt, nämndernas organisation och andra ärenden av större vikt. Detta görs exempelvis genom årliga beslut om nästa års budget och plan för efterföljande tre år. Kommunfullmäktiges roll är också att fastställa bolagsordningar och utfärda ägardirektiv till bolagen för att styra den kommunala koncernen. När det sedan kommer till uppföljning så godkänner kommunfullmäktige delårsrapport och årsredovisning och beslutar om ansvarsfrihet för styrelser och nämnder inom kommunens nämndsorganisation.

Kommunstyrelsen är kommunens ledande politiska förvaltningsorgan. Den har ett övergripande ansvar för utveckling och ekonomi för kommunens nämnder, de kommunala bolagen samt kommunalförbunden. Betydande delar av ansvaret är kopplat till uppsiktsplikten och den interna kontrollen. Kommunstyrelsen rapporterar till kommunfullmäktige.

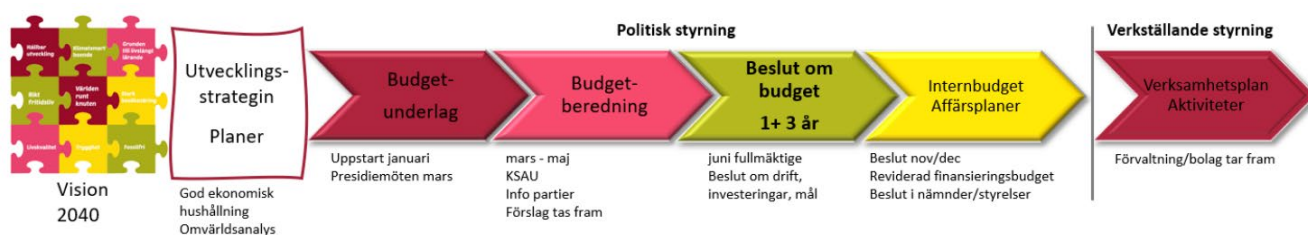
Nämnder och bolagsstyrelser ansvarar för att respektive verksamheter utvecklas, följer lagar och riktlinjer och bidrar till att kommunfullmäktiges mål uppnås. Nämnderna fastställer sina internbudgetar och bolagen sina budgetar och affärsplaner.

Politiska beslut och riktlinjer svarar den politiska nivån med styrelser och nämnder för. Lite enkelt uttryckt kan man säga att de folkvalda politikerna bestämmer vad som ska göras och de anställda i kommunen utför politikernas fattade beslut.

### Budget med plan

Varje år beslutar kommunfullmäktige om en budget för kommande år med en tillhörande treårs plan. Kommunfullmäktiges budget är Lessebo kommuns främsta styrdokument som syftar till att leda utvecklingen av kommunen framåt. Budgetens roll är att ange de ekonomiska ramarna och kommunfullmäktiges viktigaste inriktningar och prioriteringar. Det innebär att de inriktningar och mål som finns i budgeten ska efterlevas, konkretiseras, följas upp och omsättas i praktik av kommunstyrelsen och nämnderna. Som styrelse/nämnd har man även en skyldighet att vidta åtgärder för att inte överskrida sin fastställda budget.

Under 2020 har revisorerna granskat budgetprocessen och med resultatet från den granskningen som input har ett kartläggningsprojekt genomförts som mynnat ut i en något förändrad budgetprocess med bland annat en tidigare uppstartstidpunkt och med fler politiska dialoger än tidigare. Den nu uppdaterade processkartan för budgetprocessen ser ut så här:



### Uppföljning

Kommunkoncernen följer upp budget och mål tre gånger per år. Det sker i en resultatinformation efter april, i delårsrapporten efter augusti och så i årsredovisningen efter årets slut. Hos nämnderna och bolagen sker därutöver resultatinformationer minst tre gånger till under året, vanligtvis efter februari, juni eller juli och oktober.

Delårsrapporten som upprättas efter årets åtta första månader beskriver utvecklingen av de ekonomiska målen och verksamhetsmålen, visar utfall jämfört med budget och en årsprognos redovisas. Kommunrevisionen granskar delårsrapporten. Den beslutas i nämnder och bolagsstyrelser och fastställs av kommunfullmäktige.

Efter avslutat år görs nämndernas och bolagens årsbokslut samt kommunens årsredovisning, vilken granskas av revisorerna. Kommunfullmäktige fastställer årsredovisningen i april samt beslutar om ansvarsfrihet för kommunstyrelsens och nämndernas ledamöter.

### Intern kontroll

Kommunallagen fördelar ansvar för uppföljning och kontroll av kommunens verksamheter på kommunstyrelsen, nämnderna och revisorerna. Kommunfullmäktige har beslutat om anvisningar för intern kontroll.

Kommunstyrelsen har en särskild ställning bland de kommunala nämnderna eftersom den förutom att vara en nämnd också skall ha uppsikt över övriga nämnders verksamhet. Kommunstyrelsen har antagit den interna kontrollplanen efter att en risk- och väsentlighetsanalys har genomförts. Några av de kontrollområden som är aktuella 2020 är att till exempel säkerställa att inköp sker enligt avtal, att ärendehantering är korrekt och att fakturor betalas i tid.

Nämnder och styrelser skall göra egna interna kontroller och se till att verksamheten bedrivs på ett tillfredsställande sätt.

Fullmäktiges revisorer har skyldighet att pröva den interna kontroll som respektive nämnd/styrelse ansvarar för.

## God ekonomisk hushållning och ekonomisk ställning

Kommunallagen slår fast att kommunen ska ha en god ekonomisk hushållning i sin verksamhet och i sådan verksamhet som bedrivs genom andra juridiska personer på både kort och lång sikt. Varje generation av invånare ska bära kostnaden för den service som man själva beslutar om och konsumerar. Ekonomiskt utrymme ska finnas för att ersätta gjorda investeringar och för att säkra tillgångarnas värde över tid. Kommunallagen reglerar därutöver att det är fullmäktige som ska besluta om mål och riktlinjer för en god ekonomisk hushållning.

Genom att formulera tydliga mål och riktlinjer har de förtroendevalda möjlighet att staka ut den politiska färdriktningen. Fullmäktige tydliggör nämndernas uppdrag och nämnderna tydliggör vad tjänstemannaorganisationen ska utföra. Genom uppföljningen med tillhörande analyser riktas intresset mot vad som åstadkommit och de förtroendevalda får underlag för ansvarsutkrävande och behov av förnyande insatser.

Lessebo kommuns verksamhetsmål utgår från kommunfullmäktiges antagna vision och strategier. Verksamhetsmålen och de finansiella målen ska uppdateras årligen i samband med upprättandet av årsbudgeten och vid behov justeras.

De gällande verksamhetsmålen för kommunen utgår från kommunens vision och delas in i tre olika målområden:

- 🌈 **Boende och livskvalité**
- 🌈 **Barn och ungas uppväxtvillkor**
- 🌈 **Demokrati och service**

Inom varje målområde finns tre beslutade mål som är specifika och mätbara. Åtta av nio mål går att koppla till Agenda 2030. Tydligt formulerade mål är en förutsättning för att kommunen ska röra sig i önskad riktning mot visionen. Av de totalt nio målen är fyra helt uppfyllda, tre är inte uppnådda och två mål har inte mätts under året. Ett av de ej mätta målen är medarbetarundersökningen som görs vartannat år.

För 2020 har kommunen två finansiella mål. Det ena är att nå en soliditet för kommuntotalen på högre än 38 % och för den skattefinansierade verksamheten på högre än 48 %. Det finansiella målet är ett resultatmål där målet är att nå ett resultat efter finansnetto på minst 1% av skatteintäkterna inkl. bidrag i ett normalkonjunkturläge. För 2020 ska resultatnivån nå minst 5,7 mkr i positivt resultat efter finansnetto för att målet ska vara uppnått. Lessebo kommun har för år 2020 uppnått både soliditetsmålen och resultatmålet och den samlade bedömningen är att Lessebo kommun har en god ekonomisk hushållning.

Sammanställningar över måluppfyllelseerna för verksamhetsmålen och de finansiella målen visas i tabeller på nästkommande sidor.

Boende och livskvalitet		
Mål	Strategi	Nyckeltal
<p><b>Ökad andel förvärvsarbetsande invånare*</b></p> <p>Mäts genom andel sysselsatta 15–74 år (SCB). Utgångsläge: 66,6 % (2018)</p> <p>☐ Agenda 2030 mål 8:5 och 8:6 ☐ Regionala utvecklingsstrategin</p>	<p>☐ Samverka med Arbetsförmedlingen</p> <p>☐ Samarbete med kommunens näringsliv</p> <p>☐ Stödja etablering av nya företag</p>	<p>☐ Ekonomiskt bistånd*</p> <p>☐ Antal nyetablerade företag*</p> <p>☐ Antal arbetstillfällen</p>
<p><b>Uppföljning:</b> Värde saknas.</p>	<p><b>Kommentar:</b> Mätetalet finns ej längre på kommunnivå hos Statistiska Centralbyrån. Mätetalet är utbytt i budget 2021. Arbetslösheten är fortsatt hög och behovet av ett fortsatt arbete inom området stort. De flesta förvaltningar har kunnat genomföra samverkan helt eller delvis enligt plan. Större händelser på området är att LÖK - Lokal strategisk överenskommelse slutits med Arbetsförmedlingen.</p>	
<p><b>Ökad upplevd trygghet bland invånarna</b></p> <p>Mäts genom SCB Medborgarundersökning, NRI - Trygghet Utgångsläge: 50 (2019)</p> <p>☐ Agenda 2030 mål 11:7 och 16:1</p>	<p>☐ Utveckla boendemiljöer för alla åldrar</p> <p>☐ Skapa mötesplatser som ger trygghet</p>	<p>☐ Upplevd trygg boendemiljö i Lessebohus</p> <p>☐ Brukarbedömning: Trygghet inom särskilt boende/hemtjänst</p> <p>☐ Polisens trygghetsmätning</p>
<p><b>Uppföljning:</b> Index 51.</p>	<p><b>Kommentar:</b> Målet uppfyllt. Resultatet är enligt undersökningen inom felmarginalen. Det framkommer en ungefärligt samstämmig bild kring trygghetsfrågorna i samtliga undersökningar och mätningar. Flera insatser nämns för att öka tryggheten, bland annat satsning på Aktivt lov samt satsningar på infrastruktur i form av nya gång- och cykelvägar och välfärdsteknik. I stort sett samtliga strategier har kunnat genomföras enligt plan.</p>	
<p><b>Ökat antal invånare i kommunen *</b></p> <p>Mäts genom invånarantal (SCB). Utgångsläge: 8780 (2018)</p> <p>☐ Regionala utvecklingsstrategin</p>	<p>☐ Möjliggör bostadsbyggande genom detaljplanering och exploatering</p> <p>☐ Färdigställ fler bostäder i egen regi</p> <p>☐ Marknadsför kommunen som en attraktiv plats att bo på</p>	<p>☐ Skatteintäkter*</p> <p>☐ Flyttnetto</p> <p>☐ Färdigställda detaljplaner för bostäder</p> <p>☐ Slutbesked för färdigställda bostäder (antal)</p> <p>☐ Trångboddhet</p> <p>☐ Bostadskö</p> <p>☐ Nöjd regionindex</p>
<p><b>Uppföljning:</b> Vid årsskiftet 2020/2021 var invånarantalet 8 655 personer.</p>	<p><b>Kommentar:</b> Målet uppnås ej. Det har under 2019 och 2020 varit en nedåtgående trend i invånarantalet. Ytterligare analys bör göras om inte de nya bostäder som blir inflyttningsklara 2021 ändrar trenden.</p>	

Barn och ungas uppväxtvillkor		
Mål	Strategi	Nyckeltal
<p><b>Ökad andel elever som går ut grundskolan ska ha behörighet till gymnasiet</b></p> <p>Mäts genom Skolverkets statistik. Utgångsläge: 60,2 % (Årsredovisning 2018)</p> <p>☐ Agenda 2030 mål 4:3 och 4:5</p>	<p>☐ Utveckla det systematiska kvalitetsarbetet</p> <p>☐ Utveckla undervisningen genom digitalisering</p>	<p>☐ LIKA-indikatorer</p> <p>☐ Jämförelse med socioekonomiskt lika kommuner</p>
<p><b>Uppföljning:</b> 63,9 % (läsåret 2019/20)</p>	<p><b>Kommentar:</b> Målet uppfyllt. Resultaten kan variera från år till år men det finns ett långsiktigt arbete kring att höja utbildningsresultaten. Framförallt barn- och utbildningsnämnden har arbetat med målet.</p>	
<p><b>Ökad andel barn och unga som upplever en trygg miljö</b></p> <p>Mäts genom skolans mätningar. Utgångsläge: 90,57 %</p> <p>☐ Länsgemensam folkhälsopolicy</p>	<p>☐ Genomför trygghetsskapande åtgärder inom skolan</p> <p>☐ Skapa trygga mötesplatser för unga</p> <p>☐ Utveckla arbetet lokalt i enlighet med Barnens bästa gäller i Kronoberg!</p> <p>☐ Samverka med föreningar för att skapa en meningsfull fritid</p>	<p>☐ Mötesplatser (antal)</p> <p>☐ Besök på fritidsgårdar</p> <p>☐ LUPP</p> <p>☐ Föreningsaktiva ungdomar</p> <p>☐ Ranking i friluftsenkät</p>
<p><b>Uppföljning:</b> 86 % (hösten 2020).</p>	<p><b>Kommentar:</b> Målet ej uppfyllt. Ett stort arbete med kränkingsanmälningar sker på skolorna där toleransnivån för anmälningar sänkts. Detta har gjort att beteenden blivit synliga och antalet kränkingsanmälningar ökat vilket i grunden är positivt och minskar mörkertalet. En ny tjänst som fritidsledare har anställts på Kultur och fritid.</p>	
<p><b>Ökad andel elever som väljer Lessebo kommuns skolor *</b></p> <p>Mäts genom egen mätning. Utgångsläge: 93,76 (2018)</p>	<p>☐ Genomför arbete som gör skolan till en närvarande och viktig del av orten</p> <p>☐ Synliggör arbetet som görs för ökad andel behöriga och upplevd trygghet</p>	<p>☐ Interkommunala ersättningar*</p> <p>☐ Nöjdhet med sin skola</p>
<p><b>Uppföljning:</b> 92,67% (2020)</p>	<p><b>Kommentar:</b> Målet ej uppfyllt. Förändringen är inom felmarginalen. Under 2020 har dock fler elever har kommit tillbaka till bland annat Bikupan. Målet har enbart arbetats med av barn- och utbildningsnämnden samt varit ett ämne på årets medborgardialog.</p>	

Demokrati och service		
Mål	Strategi	Nyckeltal
<p><b>Ökad tillgång till bredband/fiber för hushåll och företag</b></p> <p>Mäts genom Wexnet. Utgångsläge: 79 % (2018)</p> <p>▫ <i>Regionala utvecklingsstrategin</i></p>	<p>▫ Stötta utpekade investeringar ekonomiskt</p> <p>▫ Samverka med Wexnet, kommunens fiberföreningar och regionen</p>	<p>▫ PTS Bredbandskartan</p>
<p><b>Uppföljning:</b> 98 % (2020-12-31)</p>	<p><b>Kommentar:</b> Målet är uppnått. I och med siffran på 98 procent är också målet i såväl de nationella som regionala målen för bredbandstäckning uppnådda.</p>	
<p><b>Ökad nivå på upplevd service bland invånare och företag</b></p> <p>Mäts genom SCB Medborgarundersökning, NMI - Bemötande och tillgänglighet Utgångsläge: 54 (2019)</p> <p>▫ <i>Regionala utvecklingsstrategin</i></p>	<p>▫ Utveckla E-tjänster och andra digitala tjänster</p> <p>▫ Utöka möjligheterna att kontakta den kommunala organisationen</p> <p>▫ Förbättra den kommunala organisationens bemötande och service</p>	<p>▫ Svenskt Näringslivs ranking om tjänstemäns och politikernas attityder</p> <p>▫ E-tjänster och andra digitala tjänster (antal)</p>
<p><b>Uppföljning:</b> Index 57.</p>	<p><b>Kommentar:</b> Målet är uppnått. Förändringen i medborgarundersökningen är inom felmarginalen och varierar från år till år. En projektledare för digitalisering har anställts. I flera kommentarer beskrivs ett arbete i uppstartsfas.</p>	
<p><b>Ökad attraktivitet för kommunen som arbetsgivare</b></p> <p>Mäts genom medarbetarundersökning, samlat omdöme. Utgångsläge: 3,68 (2019)</p> <p>▫ <i>Agenda 2030 mål 5:5 och 8:8</i></p>	<p>▫ Arbeta med åtgärder för en ökad frisknärvaro</p> <p>▫ Utveckla chefs- och ledarskap genom utbildning</p> <p>▫ Arbeta aktivt med strategisk kompetensförsörjning</p>	<p>▫ Frisknärvaro</p> <p>▫ Sjukfrånvaro</p> <p>▫ Chefer som genomgått utbildning (andel)</p>
<p><b>Uppföljning:</b> Värde saknas.</p>	<p><b>Kommentar:</b> Medarbetarundersökning genomfördes ej under 2020. Frågor kring arbetsmiljö och rekrytering har varit högst aktuella under året kopplade till coronapandemin. Arbetet med de strategiska frågorna varierar mellan nämnderna.</p>	

Den läsare som är intresserad av mer detaljer kring hur målen, som fullmäktige beslutat om, har brutits ned till de olika verksamheterna kan läsa om det i bilaga 1.



## Finansiella mål

Mål	Uppfyllt?	Kommentar
Resultat efter finansnetto minst 5,7 mkr	Ja	Resultat efter finansiella poster är 34,1 mkr. Även årets resultat på 20,8 mkr som belastats med nedskrivningar under extraordinära poster är högre än målet.

Mål	Uppfyllt?	Kommentar
Soliditet, total högre än 38 %	Ja	Soliditeten för kommuntotal har sjunkit från 43% till 41% under året, men är högre än målet.

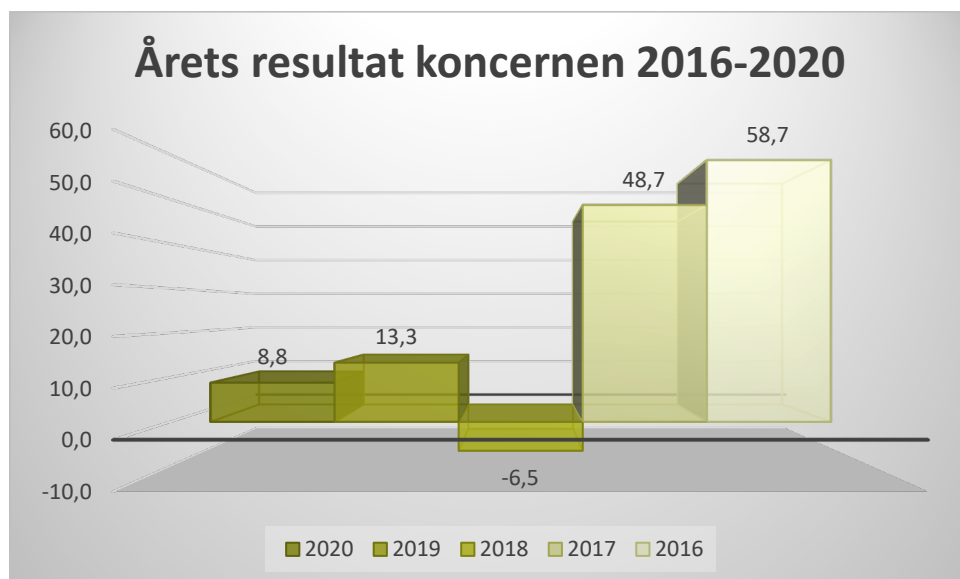
Mål	Uppfyllt?	Kommentar
Soliditet, skattefinansierad vht högre än 45%	Ja	Soliditeten för den skattebaserade verksamheten exkl. vatten/avlopp uppgår till 48%.



## Resultat och ekonomisk ställning

### Koncernen

Koncernens årsomsättning inklusive skatteintäkter uppgår till 802 mkr (766 mkr). Årets eliminerade resultat blev 8,8 mkr (13,3 mkr). En samlad budget för hela kommunkoncernen har inte upprättats, så budgetjämförelser ges inte på denna övergripande nivå.



Koncerns intäkter ökade med 4,7% (-1,2%) och kostnaderna ökade med 0,8% (0,0%).

Intäkter och kostnader					
Koncernen (mkr)	2020	2019	2018	2017	2016
Verksamhetens intäkt inkl. skatteintäkter	802,0	766,2	775,2	771,2	747,7
Förändring %	4,7%	-1,2%	0,5%	3,1%	11,9%
Verksamhetens kostnader inkl. avskrivningar	-766,7	-760,5	-760,4	-722,9	-673,2
Förändring %	0,8%	0,0%	5,2%	7,4%	6,9%
Finansnetto	0,5	11,2	1,0	-0,7	-4,2
Extraordinära och jämförelsestörande poster	-26,6	-2,9	-22,2	1,2	-11,3
Skatt	-0,4	-0,7	-0,1	-0,1	-0,2
Resultat	8,8	13,3	-6,5	48,7	58,7

Koncernens balansräkning omsluter 1 264 mkr (1 146 mkr) vilket är 118 mkr högre än förra året. Soliditeten uppgår till 27% (29%). Under 2020 har koncernen nettoinvesterat för

146,0 mkr. Förra året uppgick nettoinvesteringen till 141,9 mkr.

### Bolagen

Lessebo kommun har tre helägda bolag, AB Lessebohus, Lessebo Fjärrvärme AB och AB Lessebo Fastigheter. Lessebo fastigheter har ett dotterbolag Kyrkebyn 3.

Lessebohus är ett allmännyttigt bostadsbolag som äger och förvaltar, för närvarande, 885 bostäder och 103 lokaler. Bolagets verksamhet är en viktig del i uppfyllandet av kommunens målsättning att växa, utvecklas och vara attraktiv att leva och verka i för människor och näringsliv.

Lessebo Fjärrvärme bygger, äger, driver och upplåter nät för fjärrvärme. Det har varit ett varmt år och bolaget har under 2020 sålt 37 400 MWh fjärrvärme (38 500 MWh för år 2019). Antalet kunder uppgår till 841 stycken (799 för år 2019). Av den totala försäljningen svarar Kosta för 30%, Hovmantorp 30%, Lessebo 30% och Skruv för 10%.

Lessebo Fastigheter är ett fastighetsbolag som utgör en viktig aktör för att verkställa kommunens näringslivspolitik, stimulera till företagande och tillväxt i hela kommunen samt profilera kommunen som en attraktiv näringslivskommun och miljö- och tillväxtkommun. Bolaget har ett dotterbolag som innehåller fastigheten Kyrkebyn 3, som kan erbjuda olika företag lokaler i ett så kallat industrihotell.

Kosta Köpmanshus AB är ett delägt bolag i Kosta där kommunens ägarandel uppgår till 51% och en privat aktör äger resterande 49%.

Resultatsammandrag för de helägda och majoritetsägda bolagen:

tkr	Nettoomsättning		Resultat efter finansiella poster		Soliditet	
	2020	2019	2020	2019	2020	2019
AB Lessebohus	56 573	57 061	-12 433	2 939	6,8%	12,5%
Lessebo Fjärrvärme AB	31 527	32 226	1 633	1 093	7,5%	7,8%
AB Lessebo Fastigheter	1 200	826	-741	158	10,9%	11,0%
AB Kyrkebyn 3	716	865	-724	148	39,0%	49,0%
Kosta Köpmanshus AB	10 501	13 155	0	2 100	31,3%	29,1%

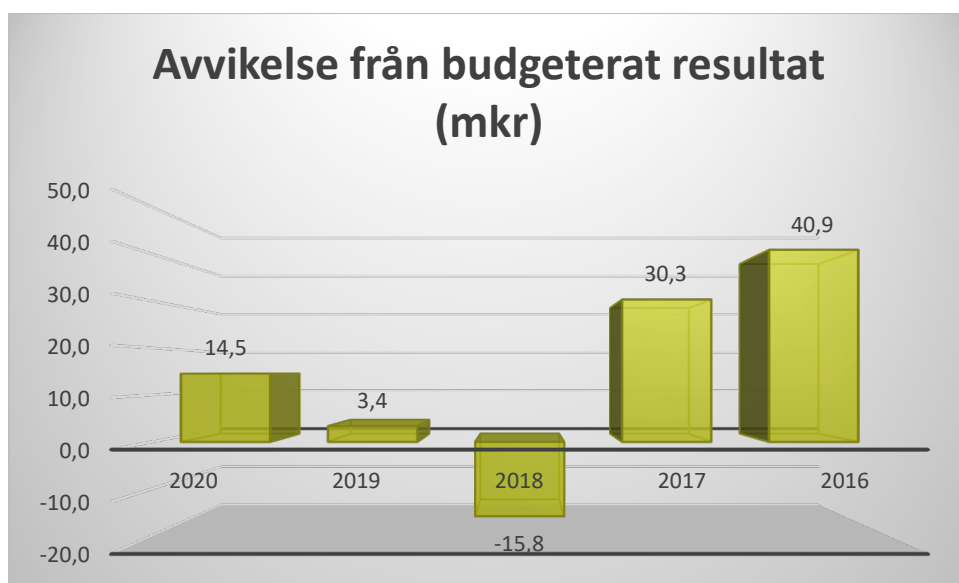
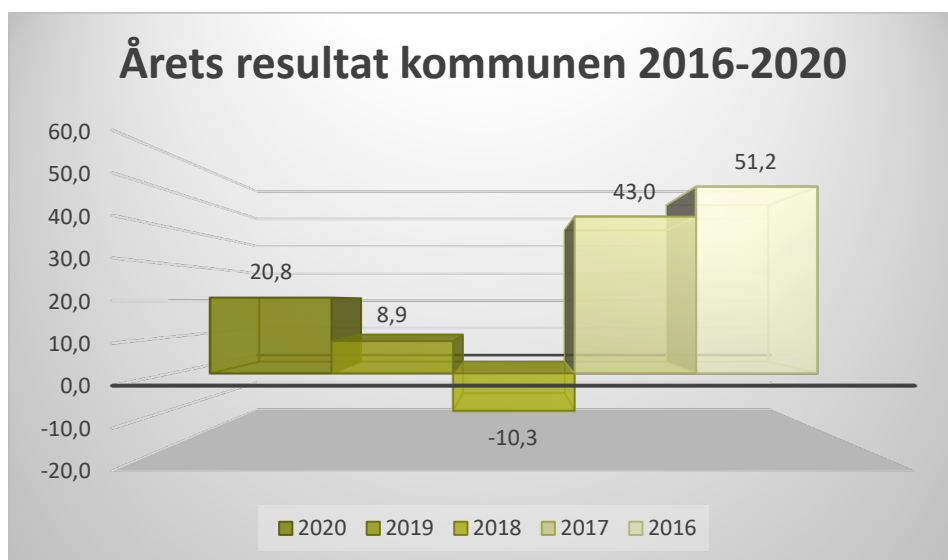
Lessebo Fjärrvärmes resultatmål är 1,5 mkr och en soliditet på minst 5%, båda målen nåddes.

För bostads och fastighetsbolagen ser resultaten sämre ut. Under året har en intern värdering av Lessebohus fastighetsbestånd genomförts. Det har skett nedskrivningar av fastigheter i Lessebohus och Kyrkebyn vilket medfört negativa resultat i dessa bolag. Lessebo Fastigheter som är ägare till Kyrkebyn har på grund av dotterbolagets förlust fått göra en nedskrivning av andelar i koncernföretag med 800 tkr.

*Kommunen*

För kommunen blev årets resultat 20,8 mkr att jämföra med budgeterade 6,3 mkr. Den största bidragande faktorn till årets positiva avvikelse gentemot budget är att de generella statsbidragen ökat mer än fallet i skatteintäkter varit. Extra tillskott i form av generella statsbidrag, tillfälligt konjunkturstöd, som beslutats under 2020 har uppgått till 16,4 mkr.

Flyktingmottagandet under 2015–2019 har medfört att kommunen fått ta del av välfärds- miljarderna under 2020, totalt erhöles 9,3 mkr baserat på flyktingvariabler. Därtill erhöles 2,3 mkr för högt mottagande. De tilldelade generella statsbidragen inom detta område uppgick till således till 11,6 mkr. Det budgeterade ianspråktagandet av öronmärkta medel ur eget kapital uppgick till 16,5 mkr. Inom socialnämnden redovisas underskott med 9,4 mkr hänförligt till nyanlända. Vid årets slut uppgår öronmärkningen inom eget kapital till 41,2 mkr (55,5 mkr).



År 2018 inlöstes pensionskuld med 23 mkr som ej var budgeterat.

För den skattefinansierade verksamheten har verksamhetens nettokostnader ökat med 1,3% (6,6%). Intäkterna ökade med 6,6% (-21,1%) och kostnaderna ökade med 2,1% (0,9%). Skatteintäkterna ökade med 6,9% (4,6%).

Resultatutveckling skattefinansierad, avgiftsfinansierad och affärsdrivande verksamhet					
Skattefinansierad verksamhet (mkr)	2020	2019	2018	2017	2016
Intäkter	114,3	107,2	135,9	160,4	155,0
Förändring %	6,6%	-21,1%	-15,3%	3,5%	24,3%
Kostnader inkl. avskrivningar	-682,8	-668,6	-662,5	-638,8	-589,3
Förändring %	2,1%	0,9%	3,7%	8,4%	9,1%
Nettokostnader	-568,5	-561,4	-526,6	-478,4	-434,3
Förändring %	1,3%	6,6%	10,1%	10,2%	4,5%
Skatteintäkter och statsbidrag	592,7	554,3	530,0	511,4	490,9
Förändring %	6,9%	4,6%	3,6%	4,2%	12,3%
Finansnetto	7,7	18,9	8,4	8,1	6,2
Extraordinära och jämförelsestörande poster	-8,2	-2,9	-22,6	1,4	-11,3
Årets resultat	23,7	8,9	-10,8	42,5	51,5

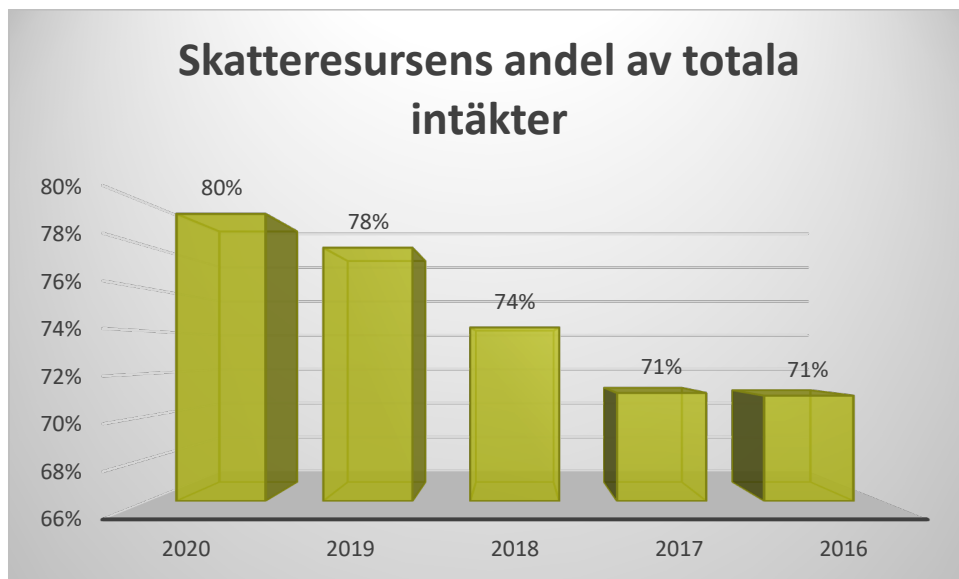
För affärsverksamheten, VA, är intäkterna oförändrade jämfört med föregående år (-24,9%) medan kostnaderna har ökat med 1,5% (-23,9%).

Affärsverksamhet VA (mkr)	2020	2019	2018	2017	2016
Intäkter	26,5	26,5	35,3	33,5	32,7
Förändring %	0,0%	-24,9%	5,3%	2,4%	0,6%
Kostnader inkl. finansnetto	-26,9	-26,5	-34,8	-33,0	-33,0
Förändring %	1,5%	-23,9%	5,5%	0,0%	-0,5%
Extraordinära och jämförelsestörande poster	-2,5	0,0	0,0	0,0	0,0
Resultat	-2,9	0,0	0,5	0,5	-0,3

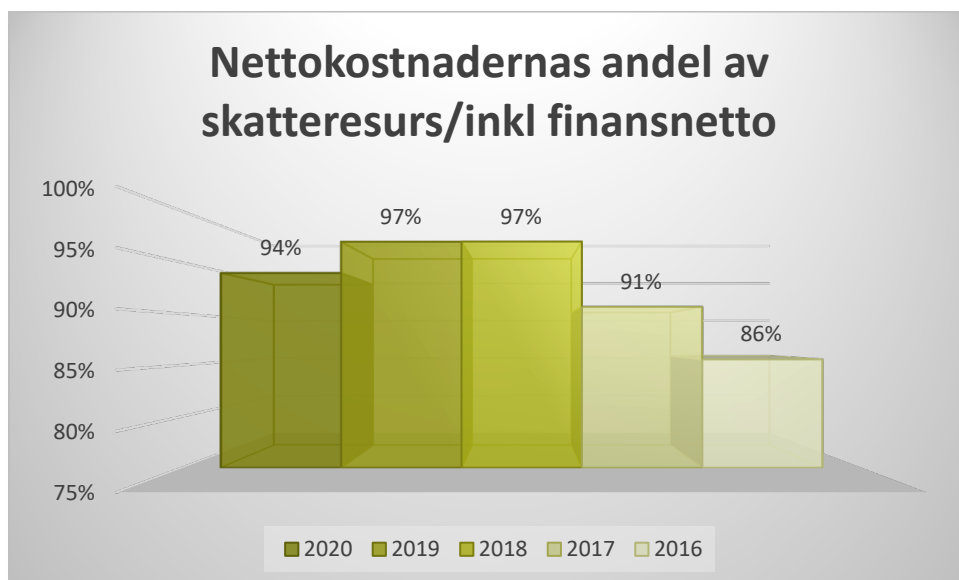
\* t o m 2018 ingick även renhållningsverksamheten i siffrorna.

Extraordinära och jämförelsestörande poster uppgår till 10,7 mkr (2,9 mkr). Anledningen är att kommunen har haft kostnader för nedskrivning och utrangering av anläggningstillgångar i samband med inventering med 13,2 mkr, varav utrangeringar i VA-verksamheten med 2,5 mkr. Detta uppvägs av en återvunnen tidigare nedskriven fordran på Lessebo Fjärrvärme med 2,5 mkr.

Skatteresursen består av kommunalskatt och kommunalekonomisk utjämning (inkomst- och kostnadsutjämning samt LSS-utjämningsavgift) och kommunal fastighetsavgift. Resursökningen för 2020 jämfört med 2019 är 6,9% (4,6%) eller 38,4 mkr (24,3 mkr). Skatteresursen uppgår till 592,7 mkr (554,3 mkr) vilket motsvarar 80% (78%) av kommunens totala intäkter.



Nettokostnadernas andel av skatteresursen är 94% (97%).



### Corona/ Covid-19

År 2020 har varit ett speciellt år som kantats av sjukdom och oro, detta med hänsyn till den rådande pandemin och sjukdomen covid-19. Lessebo kommun har vidtagit flera åtgärder för att minska smittan och säkra att samhällsviktig verksamhet ska kunna genomföras.



Under året har det lagts mycket arbetstid på extra arbete som uppstått på grund av Coronapandemin, allt från krisledning, arbete för att minska smittspridning, planering för distansundervisning och sammanslagning av förskolor till inköp av skyddsutrustning. Totalt har det registrerats 6 557 timmar av coronarelaterat arbete inom kommunen som inte är knutet till Socialförvaltningens återsökningsbara timmar och därtill har de kommunala bolagen lagt ned 181 timmar. Totalt motsvarar det cirka fyra årsarbetare, så självklart har en del andra uppgifter prioriterats ned för att möjliggöra detta nödvändiga arbete på ett bra sätt.

För väl utfört arbete under Coronapandemin har personalen premierats med en bonus på 1000 kr per person. Den ekonomiska påverkan i övrigt är sammanställd i tabellen nedan:

Coronarelaterade poster år 2020 nämnder, mkr	Utfall mars-dec
Merkostnader inköp personlig skyddsutrustning m m	1,9
Övriga direkta merkostnader	0,4
Ökade personalrelaterade kostnader inom Socialförvaltningen	4,6
<b>Summa kostnader som återsökts t o m november</b>	<b>6,9</b>
<b>Kostnad för december</b>	<b>1,0</b>
Erhållna/uppbokade intäkter för återsökta kostnader t o m nov	-6,3
Merkostnader som ej återsökts, exv. inställda aktiviteter	0,4
Intäktsbortfall	0
Minskade kostnader (ersättning sjuklön, minskade arb.givaravg)	-4,8

Merkostnader för december månad har ännu inte kunnat återsökas från Socialstyrelsen.

De kommunala bolagen har minskade hyresintäkter med 0,1 mkr medan 0,8 mkr erhållits avseende kompensation sjuklön och nedsatta arbetsgivaravgifter.

## Balanskravsresultat

Enligt kommunallagens (KL) balanskrav måste kommunen ha sin ekonomi i balans och varje räkenskapsår redovisa högre intäkter än kostnader efter att realisationsvinster har räknats bort. Ett positivt resultat behövs för att säkra det egna kapitalet och för att kunna reinvestera. Lessebo kommun har inga negativa balanskravsresultat att reglera från tidigare år.

<b>Balanskravsutredning</b>	<b>2020</b>	<b>2019</b>
Årets resultat enl. resultaträkningen	20,8	8,9
Reducering av samtliga realisationsvinster	-5,5	-0,2
Justering för återföring av orealiserade förluster i värdepapper	-4,0	-13,8
<b>Årets resultat efter balanskravsjusteringar</b>	<b>11,4</b>	<b>-5,2</b>
Medel till- och från resultatutjämningsreserv	-1,5	0,0
<b>Årets balanskravsresultat</b>	<b>9,9</b>	<b>-5,2</b>
<b>Synnerliga skäl enl. KL 11 kap. 13§ har åberopats för:</b>		
Nedskrivning fastigheter, inventarier mm	0,0	5,4
<b>Summa synnerliga skäl</b>	<b>0,0</b>	<b>5,5</b>
<b>Justerat resultat efter synnerliga skäl</b>	<b>9,9</b>	<b>0,3</b>

## Resultatutjämningsreserv

Fullmäktige i Lessebo kommun har antagit ett regelverk för god ekonomisk hushållning och resultatutjämningsreserv. Detta regelverk ger kommunen möjlighet att reservera delar av redovisade positiva resultat. Tidigare års överskott kan sedan användas vid lågkonjunktur för att jämna ut konjunktursvängningar enskilda år och skapa större stabilitet för verksamheterna.

Ingående resultatutjämningsreserv uppgår till 17,5 mkr och ytterligare avsättning kan göras motsvarande det lägsta av antingen den del av årets resultat eller den del av årets resultat efter balanskravsjusteringar som överstiger 1% av skatteintäkter, statsbidrag och utjämning. Hade kommunens egna kapital, inklusive ansvarsförbindelsen för pensionsförpliktelser, varit negativt så hade avsättning kunnat göras om balanskravsresultatet överstiger 2% av skatteintäkter, statsbidrag och utjämning.

För 2020 är det möjligt för kommunen att göra en avsättning med som mest 5,5 mkr. En avsättning görs med 1,5 mkr, vilket motsvarar det belopp kommunen budgeterat som uttag från resultatutjämningsreserven år 2021.

Den totala avsättningen till resultatutjämningsreserven får uppgå till högst 5% av skatteintäkter, generella statsbidrag och utjämning, vilket för Lessebos del skulle innebära max 29,6 mkr. Efter årets avsättning uppgår resultatutjämningsreserven till 19 mkr.



## Väsentliga personalförhållanden

### Inledning

Lessebo kommuns arbete går ut på att dagligen leverera god service till kommunens invånare inom ett antal olika områden, där ibland skola, barnomsorg, äldreomsorg, måltid, bygg och miljö och fritid. Medarbetarnas kompetens, engagemang och ansvar är viktiga förutsättningar för att kommunen ska kunna leverera välfärdstjänster med hög kvalitet. För att Lessebo kommun ska kunna tillhandahålla medborgarnytta på ett effektivt sätt krävs det att kommunen har motiverade och engagerade medarbetare med rätt kompetens samt att kommunen har hälsosamma arbetsplatser med god arbetsmiljö. I Lessebo kommun är personalen organisationens viktigaste resurs och tillgång.

En gång per år tar Lessebo kommun ut statistik för ett antal olika personalstrategiska områden, detta för att få en överblick över hur till exempel personalförsörjningen i kommunen, för möjligheten att kunna arbeta proaktivt och förebyggande för medarbetarnas hälsa samt för att kommunen ska kunna utveckla och bevara Lessebo kommun som en attraktiv arbetsgivare.

För att lyckas med vårt personalstrategiska arbete krävs det att vi är en attraktiv arbetsgivare, dels måste vi behålla den kompetenta personal vi har, men vi måste också lyckas rekrytera ny kompetent personal. Som ovan skrivs är personalen organisationens viktigaste resurs. Vi i Lessebo kommun strävar efter att både våra medarbetare och invånare ska trivas och stanna i kommunen.

### Personalvolym

#### Tillsvidareanställd personal

Tabellen visar tillsvidareanställd personal i Lessebo kommun med fördelning på män och kvinnor. Tabellen visar att kommunen i år har ökat antalet tillsvidareanställd personal med 53 anställda, denna ökning har främst skett i gruppen kvinnor.

Tillsvidare	2019 Antal	2020 Antal	2019 %	2020 %
Män	129	135	18,6	18
Kvinnor	565	612	81,4	82
<b>Totalt</b>	<b>694</b>	<b>747</b>	<b>100</b>	<b>100</b>

Tillsvidareanställda 2020



#### Visstidsanställd personal

I gruppen visstidsanställda ingår vikariatsanställning, allmän visstidsanställning, provanställning samt beredskapsanställning. Tabellen visar att kommunen i år har minskat antalet visstidsanställda med 11 anställda.

I nedan tabell är 65 personer anställda på beredskapsavtalet, 47 av dessa är kvinnor och 18 män. Medarbetare anställda på beredskapsavtalet har en beredskapsanställning, denna anställning gäller för medarbetare som är anställda i arbetsmarknadspolitiska insatser i syfte att minska arbetslösheten.

Visstid	2019 Antal	2020 Antal	2019 %	2020 %
Män	41	44	29,5	34,4
Kvinnor	98	84	70,5	65,6
<b>Totalt</b>	<b>139</b>	<b>128</b>	<b>100</b>	<b>100</b>



### Anställda per förvaltning och bolag

Nedan tabell visar antalet medarbetare per förvaltning fördelade på män och kvinnor. Både tillsvidareanställd personal samt visstidsanställd personal ingår i statistiken.

Anställda	Antal	
	2019	2020
BUF	408	395
KLF	107	123
SBF	61	59
SOC	287	291
<b>Totalt</b>	<b>863</b>	<b>868</b>

Tabellen visar att antalet anställda per förvaltning i Lessebo kommun i stort sett är oförändrat. Det har skett en liten ökning med fem medarbetare under 2020.

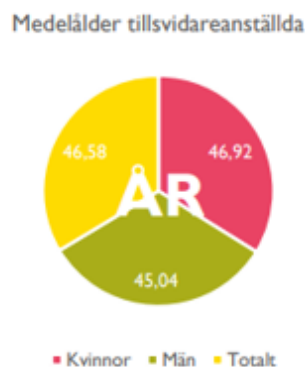
Det enda helägda kommunala bolaget som har anställd personal är AB Lessebohus. För Lessebohus var medelantalet anställda 19 personer år 2020 varav 7 kvinnor och 12 män. För 2019 var medelantalet anställda 20 personer, varav 8 kvinnor och 12 män.

### Åldersstruktur

#### Medelålder och kön

Nedan tabell redovisar medelåldern för anställda i Lessebo kommun.

	2019	2020
Kvinnor	46,6	46,92
Män	43,3	45,04
<b>Totalt</b>	<b>45,9</b>	<b>46,58</b>



Medelåldern för anställda i Lessebo kommun har sedan förra mät datumet under 2019 ökat både vad det gäller kvinnor och män. Bland kvinnor har vi en ökning på 0,32 procentenheter och bland män ser vi en ökning på 1,74 procentenheter. Detta ger oss en total ökning på 0,68 procentenheter.

### Anställda fördelade i åldersgrupper

Nedan tabellen visar åldersstruktur på tillsvidareanställd personal. I tabellen kan vi se att åldersstrukturen i de olika åldersgrupperna inte skiljer sig avsevärt mycket mellan åren 2019 och 2020. Det vi tydligt kan se är att det skett en minskning bland anställda i åldersgruppen ”-29” år, detta är en minskning på 2,7 procentenheter.

Ålder	Procent	
	2019	2020
-29	11,7	9,0
30–39	20,5	21,2
40–49	25,3	25,7
50–59	26,7	28,3
60-	15,8	15,8
<b>Summa</b>	<b>100,0</b>	<b>100,0</b>

### Uppnådd pensionsålder

Tabell 1 redovisar antalet anställda som fyller 65 år under åren 2021–2025. Här kan vi se att det år med flest personer som fyller 65 år är 2024. Tabell 2 förtydligar vidare hur många medarbetare i respektive förvaltning som uppnår pensionsålder under de fem åren. Här kan vi se att barn- och utbildningsförvaltningen har flest medarbetare som uppnår pensionsålder, tätt efter kommer socialförvaltningen.

Förvaltning	2021	2022	2023	2024	2025
SOC	5	4	8	6	8
KLF	2	5	1	6	1
BUF	5	5	5	10	8
SFB	0	2	2	4	1
<b>Totalt</b>	<b>12</b>	<b>16</b>	<b>16</b>	<b>26</b>	<b>18</b>

Tabell 1

Förvaltning	Antal
SOC	31
KLF	15
BUF	33
SFB	9
<b>Summa</b>	<b>88</b>

Tabell 2

### Sjukfrånvarostatistik

Nedan redovisas för Lessebo kommuns sjukfrånvarostatistik.

#### Här följer några förklaringar till redovisningen:

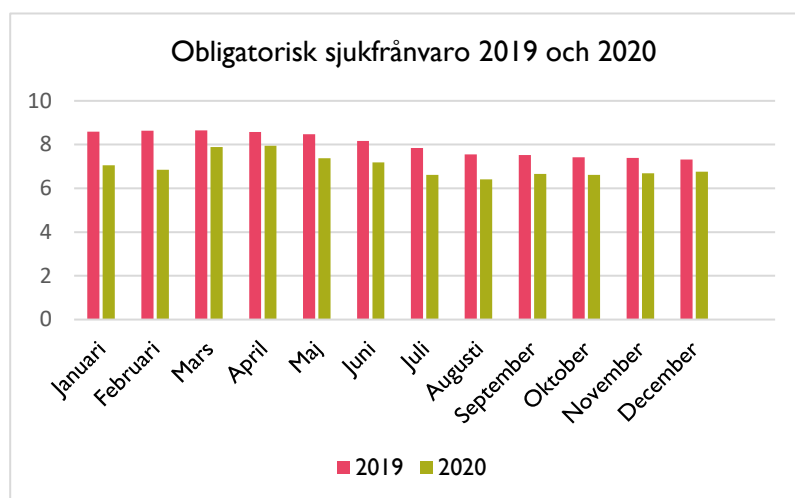
- Sjukperiod som löper över ett kalenderårsskifte ska delas upp på respektive år
- Med sjukfrånvaro avses även del av ordinarie arbetsdag
- Obligatorisk sjukfrånvaro innebär att vi redovisar sjukfrånvaron varje månad. Den totala sjukfrånvaron skall anges i procent av de anställdas sammanlagda ordinarie arbetstid.

### Obligatorisk sjukfrånvaro

I nedan tabell redovisas den obligatoriska sjukfrånvaron för 2019 och 2020. Vi ser här att den obligatoriska sjukfrånvaron har sjunkit sedan föregående år. På totalen har sjukfrånvaron minskat med 0,56 procentenheter, detta trots rådande coronapandemi.

En förklaring till den minskade sjukfrånvaron i kommunen kan vara Folkhälsomyndighetens rekommendationer och råd att stanna hemma från jobbet vid minsta symtom. Något som där med kan förklara den minskade sjukfrånvaron kan vara att hygien har ökat, det vill säga människor tvättar och spritar händerna oftare, håller avstånd till varandra och stannar hemma vid förkylning och andra symtom.

Månad	2019	2020
Januari	8,59	7,05
Februari	8,64	6,85
Mars	8,65	7,89
April	8,58	7,94
Maj	8,48	7,37
Juni	8,17	7,18
Juli	7,84	6,62
Augusti	7,55	6,41
September	7,52	6,66
Oktober	7,42	6,62
November	7,39	6,69
December	7,32	6,76



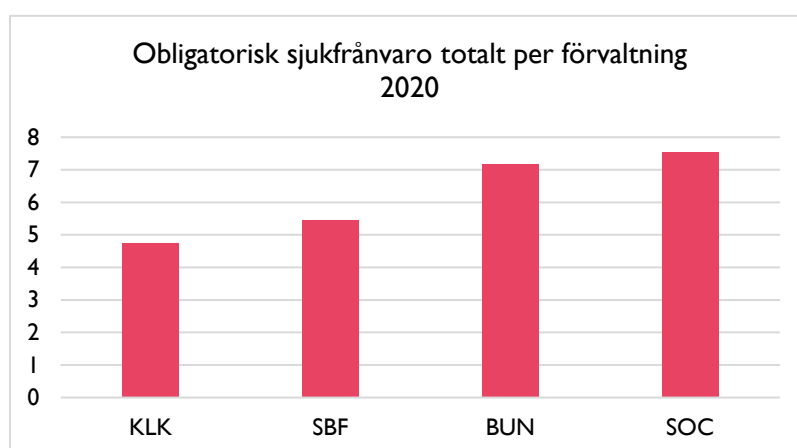
### Obligatorisk sjukfrånvaro totalt per förvaltning

I nedan tabell ser vi fördelningen av den totala sjukfrånvaron per förvaltning för 2020. Tabellen visar att Socialförvaltningen har den högsta totala sjukfrånvaron följt av barn- och utbildningsförvaltningen.

2020	
Förvaltning	Procent
KLK	4,75
SBF	5,47
BUN	7,17
SOC	7,53
<b>Totalt</b>	<b>6,76</b>

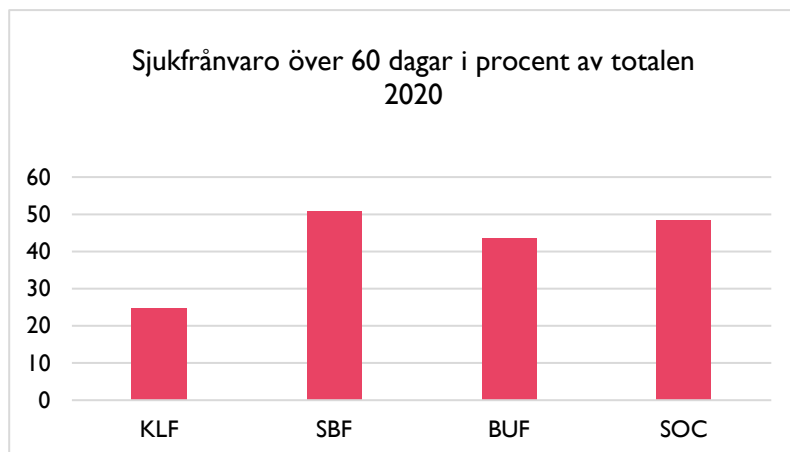
2019	
Förvaltning	Procent
KLF	5,3
SBF	5,29
BUF	7,56
SOC	8,25
<b>Totalt</b>	<b>7,3</b>



### Sjukfrånvaro över 60 dagar i procent av totalen

I nedan tabell ser vi fördelningen av sjukfrånvaron över 60 dagar av totalen per förvaltning. Här ser vi att samhällsbyggnadsförvaltningen ligger högst med socialförvaltningen tätt efter.

Förvaltning	Procent
KLF	24,68
SBF	50,84
BUF	43,62
SOC	48,5
<b>Totalt</b>	<b>42,46</b>



### Sjukfrånvaro kvinnor och män 2019 respektive 2020

	Total	Total	Över 60 dagar	Över 60 dagar
Kön	2019	2020	2019	2020
<b>Kvinnor</b>	7,96	7,14	63,56	43,31
<b>Män</b>	4,98	5,44	57,20	38,93
<b>Total</b>	<b>7,3</b>	<b>6,76</b>	<b>62,62</b>	<b>42,46</b>



*Trots corona har Lessebo kommuns sjukfrånvaro sjunkit under året*

## Personalförsörjning

Som vi inledningsvis poängterade är personalen vår viktigaste resurs. Som arbetsgivare kräver detta att vi är en attraktiv arbetsgivare och att vi både har förmågan att behålla redan anställd personal men också lyckas rekrytera personal med viktig kompetens. Det finns många faktorer som är avgörande för att en arbetsgivare ska ses som attraktiv och på så sätt kunna lyckas ha en stabil personalförsörjning. Rätt kompetenser och rätt medarbetare är en förutsättning för att vi på ett framgångsrikt sätt ska kunna nå verksamhetens mål.

### Personalstrategi

För att vi ska kunna lyckas med personalförsörjningen är vår personalstrategi av stor vikt. Lessebo kommuns personalstrategi uttrycker ambitionerna om förhållandet mellan oss som arbetsgivare och medarbetare ute i organisationen. Personalstrategin är ett åtagande för båda parter med syfte att skapa trygghet i anställningsförhållandet och för att bidra till ett positivt arbetsgivarvarumärke. I Lessebo kommun arbetar vi med tre nyckelord för att förverkliga vår

personalstrategi. Dessa tre nyckelord är: ledarskap, medarbetarsamtal och kompetensutveckling. Genom ett fokus på dessa tre delar kan vi skapa trygghet i anställningsförhållandet men också bidra till ett positivt arbetsgivarvarumärke.



Med ett bra **ledarskap** kan vi uppnå våra mål och får den slagkraft i organisationen som behövs för att klara dagens och framtidens utmaningar. Kommunfullmäktige har antagit en ledarskapsidé, där grunden är tillitsbaserat ledarskap.

I Lessebo kommun är **kompetensutveckling** en viktig del i personalförsörjningen. För oss är medarbetarnas kompetens och förmåga att använda den av största vikt. Inte enbart för att vi fortsatt ska vara konkurrenskraftiga utan framförallt för att varje enskild medarbetare ska känna att det är utvecklande och tillfredsställande att arbeta hos oss. Vårt mål är att alla anställda ska känna sig trygga och säkra i sin roll.

**Medarbetarsamtal** är ett strukturerat årligen återkommande samtal mellan medarbetare och närmaste chef. Syftet med medarbetarsamtalet är att skapa förutsättningar för medarbetaren att utvecklas på sin arbetsplats.

Men för att vår personalstrategi ska förverkligas ställs även krav på medarbetaren, här pratar vi om **medarbetarskapet**. Ett gott ledarskap och medarbetarskap är nämligen beroende av varandra och en förutsättning för en fungerande verksamhet. Medarbetaren ska bidra till att verksamhetens mål uppnås och följa gällande riktlinjer, rutiner och fattade beslut. Medarbetaren ska vidare vara en positiv och professionell representant för Lessebo kommun. Tre viktiga ledord för att främja ett bra medarbetarskap är betydelsefulla arbetsuppgifter, ansvar och delaktighet.

### Utbildning

Lessebo kommun ser även vikten av utbildning, för både medarbetare och chefer. Personalavdelningen arbetar dagligen med att ge det arbetsrättsliga stöd chefer behöver i sin roll för att klara de utmaningar de ställs inför som chefer. Personalavdelningen har cirka en gång i månaden "60 minuter med Personalavdelningen" där aktuella frågor tas upp, till exempel semesterplanering, lönerevision, arbetsmiljö- och rehabilitering samt andra frågor av arbetsrättslig karaktär. Denna träff syftar till att ge chefer en större trygghet i sin tjänsteutövning för att på så sätt kunna göra Lessebo kommun till en attraktiv arbetsplats och arbetsgivare.

## Förväntad utveckling

Det ser även framåt ut att vara en tuff arbetsmarknad i Lessebo kommun trots en viss nedgång i arbetslösheten under 2020 även om nivån är hög. Det är ett svårbedömt läge på arbetsmarknaden på grund av coronapandemin. Det går däremot att se två tecken lokalt i Lessebo kommun. Det ena är att flera av industriföretagen går bra samtidigt som det är svårt läge för flera av företagen inom besöksnäringen. Fler invånare som har arbete skulle förbättra även den kommunala ekonomin.

Invånarantalet har inte haft önskad utveckling senaste året och är en långsiktig faktor för hållbar ekonomi. Produktionen av såväl lägenheter som villor är högre än tidigare under 2021 vilket bör ge en positiv utveckling av antalet invånare.

Sedan 2013 har Lessebo kommun antagit en långsiktig finansiell målsättning där resultatnivån i ett normalkonjunkturläge ska ligga på 1–2% av skatteresursen. Då vi nu är inne i en konjunktursvacka har budget 2021 antagits på betydligt lägre nivåer. Budget 2021 visar ett resultat på -1,5 mkr och för att nå upp till ett nollresultat planeras ett uttag ur resultatutjämningsreserven (RUR) med 1,5 mkr vilket är lika mycket som sätts av till RUR i detta bokslut.

Såväl kommunen som dess bolag ska verka för god ekonomisk hushållning och ha resultatkrav som innebär att ekonomin reellt konsolideras och att en finansiering av reinvesteringar kan ske på lång sikt utan att nya lån tas upp. I befintlig budget för 2021 och även i långtidsplanen för 2022–2024 finns ett stort investeringsbehov och svaga resultat vilket gör att finansieringsbehovet för hela kommunkoncernen kommer att analyseras under 2021. I samband med denna analys kommer även investeringsbehovet och möjliga effektiviseringar i olika verksamhetsdelar att arbetas igenom ytterligare så hållbara resultat ska kunna uppnås framöver. En punkt i effektiviseringsarbetet är att öka samarbetena mellan kommunens förvaltningar och bolag men också med andra kommuner.



*Lessebohus – pågående nyproduktion av lägenheter*

# Ekonomisk redovisning

## Finansiella rapporter

### RESULTATRÄKNING (mkr)

Mkr	Not	Kommun		Koncern	
		2020	2019	2020	2019
Verksamhetens intäkter	2	140,8	133,7	209,3	211,9
Verksamhetens kostnader	3	-684,0	-670,9	-724,8	-720,5
Avskrivningar	10-11	-25,7	-24,2	-41,9	-40,0
Jämförelsestörande poster	4	2,5	-2,9	2,5	-2,9
<b>Verksamhetens nettokostnad</b>		<b>-566,4</b>	<b>-564,3</b>	<b>-554,9</b>	<b>-551,5</b>
Skatteintäkter	5	337,3	341,1	337,3	341,1
Generella statsbidrag och utjämning	6	255,4	213,1	255,4	213,1
Finansiella intäkter	7	11,9	23,3	10,7	22,0
Finansiella kostnader	8	-4,2	-4,4	-10,2	-10,8
<b>Summa skatteintäkter och finansnetto</b>		<b>600,4</b>	<b>573,2</b>	<b>593,2</b>	<b>565,5</b>
<b>Resultat före extraordinära poster</b>		<b>34,1</b>	<b>8,9</b>	<b>38,3</b>	<b>14,0</b>
Extraordinära poster	10-11	-13,2	0,0	-29,1	0,0
Skatt	9	0,0	0,0	-0,4	-0,7
<b>Årets resultat</b>		<b>20,8</b>	<b>8,9</b>	<b>8,8</b>	<b>13,3</b>



**BALANSRÄKNING (mkr)**

Mkr	Not	Kommun		Koncern	
		2020	2019	2020	2019
<b>TILLGÅNGAR</b>					
<b>Anläggningstillgångar</b>					
Mark, byggnader och tekniska anläggningar	10	381,4	358,1	747,0	822,7
Maskiner och inventarier	11	27,5	26,7	148,4	33,7
Pågående nyanläggningar	12	68,8	46,5	98,1	97,4
Finansiella anläggningstillgångar	13–15	92,7	93,3	44,6	43,8
<b>Summa anläggningstillgångar</b>		<b>570,4</b>	<b>524,6</b>	<b>1 038,0</b>	<b>997,6</b>
<b>Omsättningstillgångar</b>					
Förråd, Exploateringstillgångar	16	0,2	0,3	0,4	0,5
Kortfristiga fordringar	17	43,4	45,6	44,9	16,0
Kortfristiga placeringar	18	133,9	124,6	136,0	126,6
Kassa och bank	19	43,1	1,7	44,1	5,4
<b>Summa omsättningstillgångar</b>		<b>220,6</b>	<b>172,2</b>	<b>225,5</b>	<b>148,5</b>
<b>Summa tillgångar</b>		<b>791,0</b>	<b>696,8</b>	<b>1 263,5</b>	<b>1 146,1</b>
<b>EGET KAPITAL, AVSÄTTN, SKULDER</b>					
<b>Eget kapital</b>	20,26				
Årets resultat		20,8	8,9	8,8	13,3
Resultatutjämningsreserv		19,0	17,5	19,0	17,5
Övrigt eget kapital		282,0	274,3	310,2	303,2
<b>Summa eget kapital</b>		<b>321,8</b>	<b>300,7</b>	<b>338,0</b>	<b>334,0</b>
<b>Avsättningar</b>	21–22	<b>20,6</b>	<b>22,6</b>	<b>22,8</b>	26,1
<b>Skulder</b>					
Långfristiga skulder	23	276,9	207,4	747,1	657,7
Kortfristiga skulder	24	171,8	166,2	155,6	128,2
<b>Summa skulder</b>		<b>448,7</b>	<b>373,5</b>	<b>902,6</b>	<b>785,9</b>
<b>Summa eget kapital, avsättningar och skulder</b>		<b>791,0</b>	<b>696,8</b>	<b>1 263,5</b>	<b>1 146,1</b>
<b>Ställda panter och ansvarsförbindelser</b>	25	<b>543,3</b>	<b>531,3</b>	<b>137,8</b>	<b>145,1</b>

## KASSAFLÖDESANALYS (mkr)

Mkr	Not	Kommun		Koncern	
		2020	2019	2020	2019
<b>Den löpande verksamheten</b>					
Årets resultat	20,26	20,8	8,9	8,8	13,3
Justering för av- och nedskrivningar		38,9	29,7	55,1	46,0
Justering för gjorda avsättningar	21–22	0,2	13,9	0,2	14,0
Justering för ianspråktaga avsättningar	21–22	-2,2	-3,9	-2,2	-3,9
Justering för realisationsresultat		1,0	0,2	1,0	0,2
Justering för uppskjuten skatt		0,0	0,0	0,0	0,2
Justering för övriga ej likviditetspåverkande poster		-9,8	-19,1	-9,8	-16,6
<b>Medel från verksamh. före förändr. av rörelsekap.</b>		<b>48,9</b>	<b>29,7</b>	<b>53,1</b>	<b>53,3</b>
Ökning/minskning kortfristiga fordringar	17	2,1	15,8	-2,4	34,2
Ökning/minskning förråd, varulager, exploat tillg	16	0,1	0,7	0,2	0,7
Ökning/minskning kortfristiga skulder	24	5,3	-2,2	9,8	-39,6
<b>Kassaflöde från den löpande verksamheten</b>		<b>56,4</b>	<b>44,0</b>	<b>60,6</b>	<b>48,6</b>
<b>Investeringsverksamheten</b>					
Investering i materiella anläggningstillgångar	10–12	-78,3	-87,9	-116,6	-139,5
Försäljning av materiella anläggningstillgångar	10–11	0,0	0,6	14,7	9,8
Investeringsbidrag materiella anläggningstillgångar	10–11	0,0	0,0	0,0	0,0
Investering i finansiella anläggningstillgångar	13–15	0,0	0,0	0,0	0,0
Försäljning av finansiella anläggningstillgångar					
<b>Kassaflöde från investeringsverksamheten</b>		<b>-78,3</b>	<b>-87,3</b>	<b>-101,8</b>	<b>-129,7</b>
<b>Finansieringsverksamheten</b>					
Nyupptagna lån		75,0	0,0	94,5	0,0
Amortering av skulder		-3,0	-2,3	-4,5	-8,6
Kortfristig upplåning		0,0	0,0	0,0	45,6
Ökning av kapitalförvaltning, inkl värdereglering		-9,3	-19,8	-9,3	-19,8
Minskning av kapitalförvaltning		0,0	50,0	0,0	50,0
Minskning av långfristiga fordringar		0,6	1,5	-0,8	2,1
<b>Kassaflöde från finansieringsverksamheten</b>		<b>63,3</b>	<b>29,5</b>	<b>79,9</b>	<b>69,3</b>
<b>Årets Kassaflöde</b>		<b>41,4</b>	<b>-13,7</b>	<b>38,7</b>	<b>-11,8</b>
<b>Likvida medel vid årets början</b>		<b>1,7</b>	<b>15,5</b>	<b>5,4</b>	<b>17,2</b>
<b>Likvida medel vid årets slut</b>		<b>43,1</b>	<b>1,7</b>	<b>44,1</b>	<b>5,4</b>

## Noter

### Not 1 Redovisningsprinciper

Redovisningen är upprättad i enlighet med lagen om kommunal redovisning och rekommendationer från Rådet för kommunal redovisning (RKR).

I enlighet med den kommunala bokförings- och redovisningslagen innehåller årsredovisningen sammanställda räkenskaper för samtliga kommunala verksamheter. Såväl kommunen som hel- och delägda bolag inkluderas i räkenskaperna. De ingående bolagen framgår av organisationsschemat i förvaltningsberättelsen. Redovisningen sker enligt förvärvsmetoden, vilket innebär att eget kapital endast ingår med det kapital som tjänats in efter förvärvstillfället. Proportionerlig konsolidering innebär att kommunens ägarandel av koncernföretagets tillgångar, skulder, intäkter och kostnader ingår i de sammanställda räkenskaperna.

Fordringar har upptagits till de belopp varmed de beräknas inflyta. Tillgångar och skulder har tagits upp till anskaffningsvärde, där inget annat anges. Periodisering av inkomster och utgifter har skett enligt god redovisningssed. Värdering av kortfristiga placeringar har gjorts enligt portföljmetoden och tagits upp till det lägsta av verkligt värde och anskaffningsvärde. Lånekostnader har redovisats enligt huvudmetoden. Detta innebär att kostnaden belastar resultatet den period den avser.

Följande kommentarer noteras med hänsyn till nedanstående rekommendationer.

Materiella anläggningstillgångar (RKR R.4): Mark som innehas för en för tillfället obestämd användning är en förvaltningsfastighet, d.v.s. anläggningstillgång och är bokförd som markreserv. Vid förekommande exploatering av fastigheter sker omklassificering av utgifter/ kostnader för anläggandet av gator, grönområden, belysning mm. som matchar försäljningsintäkter.

Avskrivningar av anläggningstillgångar görs efter en bedömning av tillgångens nyttjandeperiod. Vägledning finns i RKR:s förslag till avskrivningstider. Viss omprövning görs löpande. Följande avskrivningstider används. Mark, byggnader och tekniska anläggningar: 10, 20, 33, 40, 50, 60, 100 år. Maskiner och inventarier: 3, 4, 5, 10 år. Lägsta beloppsgräns för aktivering är ett halvt basbelopp. Den ekonomiska livslängden ska överstiga tre år. Beräkning av planerlig avskrivning påbörjas efter projektavslut jämte i förekommande fall upprättad slutredovisning. Lessebo kommun tillämpar komponentavskrivningar från redovisningsåret 2015 för fastigheter och övriga anläggningar.

Redovisning av hyres-/leasingavtal (RKR R 5): Finansiell leasing innebär ett avtal där äganderätten kan överföras till den som leasat vid avtalsperiodens slut. Operationell leasing är att jämställa med ett avtal där äganderätten inte kan övergå till den som leasat, till exempel hyresavtal. Inom Lessebo kommun finns endast operationell leasing för hyra av lokaler, lägenheter, bilar och kopiatorer.

Jämförelsestörande poster särredovisas i not till respektive post i resultaträkningen. Det som tas med här är poster som uppgår till betydande belopp och ingår inte i den normala verksamheten.

Not 2 Verksamhetens intäkter	Kommun		Koncern	
	2020	2019	2020	2019
Försäljningsmedel	4,5	5,2	3,7	1,6
Taxor och avgifter	41,7	41,2	34,5	23,8
Hyror och arrenden	11,9	11,2	88,6	91,7
Bidrag	74,6	72,0	71,1	77,5
Försäljning av verksamhet	5,1	4,2	8,4	17,3
Försäljning av exploateringsfastigheter	3,0	0,0	3,0	0,0
<b>Summa verksamhetens intäkter</b>	<b>140,8</b>	<b>133,7</b>	<b>209,3</b>	<b>211,9</b>

Not 3 Verksamhetens kostnader	Kommun		Koncern	
	2020	2019	2020	2019
Bidrag och transfereringar	19,1	17,6	18,0	14,8
Köp av verksamhet	102,7	97,5	97,6	96,8
Lönekostnader inkl. sociala avgifter*	420,0	406,7	404,9	424,1
Pensionskostnader	29,2	27,8	28,4	28,3
Hyror, fastighetsservice & entreprenader	14,5	22,6	60,6	32,0
Övriga material och tjänster	98,4	98,7	115,4	124,5
<b>Summa verksamhetens kostnader</b>	<b>684,0</b>	<b>670,9</b>	<b>724,8</b>	<b>720,5</b>

\* From 2020 periodiseras semesterlöneskulden

Not 4 Jämförelsestörande poster	Kommun		Koncern	
	2020	2019	2020	2019
<b>Kostnader</b>				
Jämförelsestörande post inlösen pensionsskuld, IPR	0,0	5,4	0,0	5,4
<b>Summa jämförelsestörande kostnader</b>	<b>0,0</b>	<b>5,4</b>	<b>0,0</b>	<b>5,4</b>
<b>Intäkter</b>				
Återvunnen tidigare nedskrivning Lessebo				
Fjärrvärme	2,5	2,5	2,5	2,5
<b>Summa jämförelsestörande intäkter</b>	<b>2,5</b>	<b>2,5</b>	<b>2,5</b>	<b>2,5</b>
<b>Summa jämförelsestörande poster</b>	<b>2,5</b>	<b>-2,9</b>	<b>2,5</b>	<b>-2,9</b>

Not 5 Skatteintäkter	Kommun		Koncern	
	2020	2019	2020	2019
Egna skatteintäkter	349,5	344,7	349,5	344,7
Slutavräkning/Delavräkning för år 2019	-5,9	0,2	-5,9	0,2
Delavräkning för år 2020	-6,2	-3,8	-6,2	-3,8
<b>Summa</b>	<b>337,3</b>	<b>341,1</b>	<b>337,3</b>	<b>341,1</b>

Not 6 Generella statsbidrag & utjämning	Kommun		Koncern	
	2020	2019	2020	2019
Inkomstutjämning	146,9	149,9	146,9	149,9
Kostnadsutjämning	68,7	38,9	68,7	38,9
Fastighetsavgift	15,3	15,0	15,3	15,0
Tillfälligt konjunkturstöd	16,4	0,0	16,4	0,0
Tillfälligt bidrag, mottag flykting	11,6	17,5	11,6	17,5
LSS-utjämning	-12,3	-14,3	-12,3	-14,3
Strukturbidrag & övriga bidrag från staten	8,9	6,2	8,9	6,2
<b>Summa</b>	<b>255,4</b>	<b>213,1</b>	<b>255,4</b>	<b>213,1</b>

Not 7 Finansiella intäkter	Kommun		Koncern	
	2020	2019	2020	2019
Ränteintäkter	0,6	1,4	1,4	1,6
Kapitalförvaltning	3,6	9,0	3,6	9,0
Övriga finansiella intäkter	7,7	12,9	5,7	11,3
<b>Summa</b>	<b>11,9</b>	<b>23,3</b>	<b>10,7</b>	<b>22,0</b>

Not 8 Finansiella kostnader	Kommun		Koncern	
	2020	2019	2020	2019
Ränta på pensionsskuld	0,0	0,2	0,0	0,2
Räntor på anläggningslån	3,5	3,5	9,5	9,9
Kapitalförvaltning	0,0	0,0	0,0	0,0
Övriga räntekostnader	0,7	0,7	0,6	0,7
<b>Summa</b>	<b>4,2</b>	<b>4,4</b>	<b>10,2</b>	<b>10,8</b>

Not 9 Skatt	Kommun		Koncern	
	2020	2019	2020	2019
Skatt på årets resultat	0,0	0,0	0,4	0,5
Beräknad skatt på obeskattade reserver	0,0	0,0	0,0	0,2
<b>Summa</b>	<b>0,0</b>	<b>0,0</b>	<b>0,4</b>	<b>0,7</b>

Not 10 Mark, byggnader o tekn. anl.	Kommun		Koncern	
	2020	2019	2020	2019
Ing. anskaffningsvärde	669,5	621,9	1166,4	1327,3
Årets investering	13,9	55,3	68,6	67,6
Årets investeringsbidrag		0,0	0,0	0,0
Årets omklassificeringar	39,7	0,0	38,7	0,0
Årets försäljning/utrangeringar	-42,4	-7,7	-57,5	-13,8
<b>Utgående anskaffningsvärde</b>	<b>680,6</b>	<b>669,5</b>	<b>1216,2</b>	<b>1381,0</b>
Ing ack. avskrivningar	-311,0	-296,9	-446,4	-454,7
Ing ack. nedskrivningar	0,0	0,0	-12,5	-66,2
Årets försäljning/utrangeringar	36,8	4,0	40,9	4,0
Årets avskrivningar	-19,0	-18,0	-29,9	-41,5
<b>Utgående ack. avskrivningar</b>	<b>-293,3</b>	<b>-311,0</b>	<b>-447,9</b>	<b>-558,3</b>
Ingående nedskrivningar	0,0	0,0	0,0	0,0
Årets nedskrivning	-6,0	0,0	-21,3	0,0
<b>Utgående ack nedskrivningar</b>	<b>-6,0</b>	<b>0,0</b>	<b>-21,3</b>	<b>0,0</b>
<b>Bokfört värde UB</b>	<b>381,4</b>	<b>358,1</b>	<b>747,0</b>	<b>822,7</b>
Genomsnittlig avskrivningstid	36	37	41	33

Extraordinära poster består av årets försäljningar, utrangeringar och nedskrivningar. För kommunens del 13,2 mkr och för koncernens del 29,1 mkr

Not 11 Maskiner och inventarier	Kommun		Koncern	
	2020	2019	2020	2019
Ing. anskaffningsvärde	58,0	55,0	285,8	71,9
Årets investering	6,9	6,9	12,4	8,0
Årets investeringsbidrag		0,0	0,0	0,0
Årets omklassificeringar	2,1	0,0	2,1	0,0
Årets försäljning/utrangering	-22,4	0,0	-24,6	0,0
<b>Utgående anskaffningsvärde</b>	<b>44,7</b>	<b>58,0</b>	<b>275,9</b>	<b>79,9</b>
Ing. ack. Avskrivningar	-31,3	-28,8	-137,5	-37,9
Årets försäljning/utrangering	20,9	0,0	22,1	0,0
Årets avskrivningar	-6,7	-6,3	-12,0	-8,3
<b>Utgående ack. avskrivningar</b>	<b>-17,1</b>	<b>-35,2</b>	<b>-127,4</b>	<b>-46,2</b>
<b>Bokfört värde UB</b>	<b>27,5</b>	<b>26,7</b>	<b>148,4</b>	<b>33,7</b>
Genomsnittlig avskrivningstid	7	9	23	10

Extraordinära poster består av årets försäljningar, utrangeringar och nedskrivningar. För kommunens del 13,2 mkr och för koncernens del 29,1 mkr.

Not 12 Pågående nyanläggningar	Kommun		Koncern	
	2020	2019	2020	2019
Ing. anskaffningsvärde	46,5	25,1	97,0	37,9
Årets investering	64,2	21,3	51,7	59,7
Omklassificeringar	-41,9	0,0	-50,6	0,0
<b>Bokfört värde UB</b>	<b>68,8</b>	<b>46,5</b>	<b>98,1</b>	<b>97,6</b>

Not 13 Aktier i dotterbolag	Kommun		Koncern	
	2020	2019	2020	2019
<b>Aktier</b>				
AB Lessebo Fastigheter	2,0	2,0	0,0	0,0
AB Lessebohus *	14,8	14,8	0,0	0,0
Lessebo Fjärrvärme AB **	3,0	3,0	0,0	0,0
Kosta Köpmanshus AB	30,6	30,6	0,0	0,0
<b>Summa</b>	<b>50,4</b>	<b>50,4</b>	<b>0,0</b>	<b>0,0</b>

\* varav 1 750 tkr ovillkorat aktieägartillskott och 10 000 tkr i nyemission 2018

\*\* varav 64 641 tkr i villkorat aktieägartillskott, nyttjat

Not 14 Aktier och andelar	Kommun		Koncern	
	2020	2019	2020	2019
<b>Aktier</b>				
Kommun AB	0,0	0,0	0,0	0,0
AB Glasriket	0,0	0,0	0,0	0,0
Wexnet AB	0,5	0,5	0,5	0,5
Södra Smålands Avfall AB	0,3	0,3	0,3	0,3
Inera	0,0	0,0	0,0	0,0
<b>Andelar</b>			0,0	0,0
Wexnet AB	18,0	18,0	18,0	18,0
Kommunassurans	0,4	0,4	0,4	0,4
Kreditgarantiföreningen Kronoberg	0,0	0,1	0,0	0,1
Övrigt	0,0	0,0	0,3	0,0
Bostadsrätter/ HSB	0,0	0,0	0,0	0,0
<b>Summa</b>	<b>19,3</b>	<b>19,4</b>	<b>19,6</b>	<b>19,4</b>

Not 15 Långfristiga fordringar	Kommun		Koncern	
	2020	2019	2020	2019
Wexnet AB	11,3	11,3	11,3	11,3
Kosta SS/Bordtennisklubb	0,0	0,1	0,0	0,1
Folkets Hus Hovmantorp	0,0	0,0	0,0	0,0
Konstgräsplan Hovmantorp	0,7	0,7	0,7	0,7
Förlagslån Kommuninvest ek. fören.	0,0	1,6	0,0	1,6
Kommuninvest	9,0	7,4	9,0	7,4
Allhallen Hovmantorp	2,1	2,4	2,1	2,4
Övriga långfristiga fordringar	0,0	0,0	2,0	0,8
<b>Summa</b>	<b>23,1</b>	<b>23,6</b>	<b>25,0</b>	<b>24,3</b>

Not 16 Förråd och exploateringstillgång	Kommun		Koncern	
	2020	2019	2020	2019
Råvaror och förnödenheter	0,0	0,0	0,2	0,2
Exploatering Strandgatan	0,0	0,0	0,0	0,0
Exploatering Oxnabben	0,1	0,2	0,1	0,2
Nybyggnadskarta	0,1	0,1	0,1	0,1
<b>Summa</b>	<b>0,2</b>	<b>0,3</b>	<b>0,4</b>	<b>0,5</b>

Not 17 Kortfristiga fordringar	Kommun		Koncern	
	2020	2019	2020	2019
Kundfordringar	5,1	4,8	7,4	2,9
Upplupna skatteintäkter	0,0	0,4	0,0	0,4
Fordringar hos staten	2,0	1,7	2,1	1,7
Mervärdesskattfordran	5,3	7,7	5,6	7,8
Förutbetalda kostnader och upplupna intäkter	27,2	22,1	10,2	2,2
Övriga kortfristiga fordringar	3,9	8,9	19,6	0,9
<b>Summa</b>	<b>43,4</b>	<b>45,6</b>	<b>44,9</b>	<b>16,0</b>

<b>Not 18 Kortfristiga placeringar</b>	<b>Kommun</b>		<b>Koncern</b>	
	<b>2020</b>	<b>2019</b>	<b>2020</b>	<b>2019</b>
Ingående värde Pensionsförvaltning	120,9	151,1	122,9	153,1
Byte av redovisningsprincip värdereglering IB	3,7	3,7	3,7	3,7
Värdereglering till verkligt värde	3,5	11,3	3,5	11,3
Tillgångsökningar under året	5,8	8,5	6,0	8,5
Försäljning		-50,0	0,0	-50,0
<b>Summa</b>	<b>133,9</b>	<b>124,6</b>	<b>136,0</b>	<b>126,6</b>

<b>Not 19 Kassa och bank</b>	<b>Kommun</b>		<b>Koncern</b>	
	<b>2020</b>	<b>2019</b>	<b>2020</b>	<b>2019</b>
Kassa, postgiro, bank	0,1	0,1	1,0	3,8
<b>Koncernkonto</b>				
Lessebo kommun	22,7	-13,1	22,7	-13,1
AB Kyrkbyn 3	1,2	1,2	1,2	1,2
Lessebo Fjärrvärme AB	-1,6	-4,3	-1,6	-4,3
AB Lessebohus	16,2	20,7	16,2	20,7
AB Lessebo Fastigheter	4,5	-2,8	4,5	-2,8
<b>Summa</b>	<b>43,1</b>	<b>1,7</b>	<b>44,1</b>	<b>5,4</b>

<b>Not 20 Eget kapital</b>	<b>Kommun</b>		<b>Koncern</b>	
	<b>2020</b>	<b>2019</b>	<b>2020</b>	<b>2019</b>
<b>Ingående eget kapital</b>	<b>301,0</b>	<b>293,8</b>	<b>334,0</b>	<b>325,1</b>
Årets resultat	20,8	8,9	8,8	13,3
Varav resultat affärsdrivande verksamhet	-2,9	0,0	-2,9	0,0
Varav resultatutjämningsreserv, se nedan	19,0	17,5	19,0	17,5
Övrigt eget kapital	282,1	276,1	310,3	305,0
Byte av redovisningsprincip värdereglering IB	-0,1	-1,7	-0,1	-1,7
Varav eget kapital affärsdrivande verksamhet	-2,8	-2,8	-2,8	-2,8
<b>Summa</b>	<b>321,8</b>	<b>300,7</b>	<b>338,0</b>	<b>334,0</b>

<b>Tabell avsättning RUR</b>	<b>2017</b>	<b>2018</b>	<b>2019</b>	<b>2020</b>
Skatter och utjämnning	511,4	530,0	554,3	592,7
Soliditet inkl. pensionsförpliktelse i ansvarsförbindelse	19%	20%	22%	23%
1% av skatter och utjämnning	0,0	0,0	0,0	5,9
2% av skatter och utjämnning	10,2	10,2	11,1	
Årets resultat	43,0	-10,4	8,9	20,8
Reavinst	-0,4	0,0	-0,2	-3,0
Resultat efter balanskravsjusteringar	42,6	-12,3	-5,2	11,4
Avsättning till RUR*	0,0	0,0	0,0	1,5
<b>Summa 2010–2016 = IB 2017</b>	<b>17,5</b>	<b>17,5</b>	<b>17,5</b>	<b>19,0</b>

\* Framräknat från det lägsta av årets resultat och balanskravsresultat. För 2020 görs avsättning med 1,5 mkr.



Not 21 Avsättningar till pensioner	Kommun		Koncern	
	2020	2019	2020	2019
Avsättning pensioner exkl. ÖK-SAP	4,7	4,5	4,7	4,5
Avsättning särskild löneskatt	1,1	1,1	1,1	1,1
Andra pensionsavsättningar	0,0	0,0	0,0	0,0
<b>Summa</b>	<b>5,8</b>	<b>5,6</b>	<b>5,8</b>	<b>5,6</b>
<b>Ingående avsättning</b>	<b>5,6</b>	<b>5,8</b>	<b>5,6</b>	<b>5,8</b>
Förändring avsättning pensioner exkl. ÖK-SAP	0,1	3,5	0,1	3,5
Förändring avsättning pensioner avs. ÖK-SAP		0,0	0,0	0,0
Förändring avsättning särskild löneskatt	0,0	0,7	0,0	0,7
Förändring andra pensionsavsättningar	0,0	-4,5	0,0	-4,5
<b>Utgående värde</b>	<b>5,8</b>	<b>5,6</b>	<b>5,8</b>	<b>5,6</b>

ÖK-SAP = Överenskommen särskild ålderspension

Upplysningar om pensionsförpliktelse med tillämpning av (RIPS07) RKR 17	Ansvarsförbindelse	Avsättn BR	Totalt
<b>Ingående avsättning</b>	<b>144,2</b>	<b>5,6</b>	<b>149,8</b>
Pensionsutbetalningar	-8,4	-0,3	-8,7
Nyintjänad pension	0,0	0,0	0,0
Ränte- och basbeloppsuppräkring	3,2	0,1	3,4
Bromsen			0,0
Aktualisering/övrig post	-2,1	0,3	-1,8
<b>Utgående avsättning</b>	<b>136,9</b>	<b>5,8</b>	<b>142,7</b>
Utredningsgrad			1,0

Förpliktelse minskad genom försäkring: förmånsbestämd ålderspension och efterlevande pension försäkrat hos KPA/Folksam/Skandia

Kommun		Koncern	
2020	2019	2020	2019
14,1	20,7	14,4	21,1

Efter 12 år som heltidspolitiker och en ålder av 50 år har förtroendemän rätt till pension enligt OFP-KL (Bestämmelser om omställningsstöd och pension för förtroendevalda). Kommunen har för närvarande 1,5 person med intjänad rätt till visstids- och ålderspension.

Värdet av överskottsmedel i försäkringen är 2,0 mkr.

Not 22 Andra avsättningar	Kommun		Koncern	
	2020	2019	2020	2019
Återställning av avfallstipp	4,3	14,8	4,3	14,8
Övriga avsättningar	10,5	2,2	12,7	5,7
<b>Summa</b>	<b>14,8</b>	<b>17,0</b>	<b>17,0</b>	<b>20,5</b>
<b>Ingående andra avsättningar</b>	<b>17,0</b>	<b>25,9</b>	<b>20,5</b>	<b>29,3</b>
Förändring/omklassificering återställning av avfallstipp	-10,5	-6,8	-10,5	-6,8
Förändring/omklassificering övriga avsättningar	8,3	-2,2	7,0	-2,0
<b>Utgående värde</b>	<b>14,8</b>	<b>17,0</b>	<b>17,0</b>	<b>20,5</b>

Not 23 Långfristiga skulder	Kommun		Koncern	
	2020	2019	2020	2019
Lån bank, finansinstitut	255,4	183,4	754,1	667,1
Långfristig skuld Lessebo Fjärrvärme	24,5	27,0	0,0	0,0
Amortering nästa år	-3,0	-3,0	-7,0	-9,4
<b>Summa</b>	<b>276,9</b>	<b>207,4</b>	<b>747,1</b>	<b>657,7</b>

Not 24 Kortfristiga skulder	Kommun		Koncern	
	2020	2019	2020	2019
Leverantörsskulder	43,1	38,6	51,5	26,8
Anställdas skatter	7,6	6,6	7,8	6,8
Arbetsgivaravgifter & löneskatt	17,9	19,1	18,5	19,2
Upplupen semester- och komplöner	17,7	22,7	18,1	22,9
Upplupna kostnader/ förutbetalda intäkter	44,0	38,4	31,4	37,1
Förutbetalade skatteintäkter				0,0
Tillfälligt konjunkturstöd				
Amorteringar, låneskuld	3,0	3,0	7,0	9,0
Mervärdesskatt, särskild varuskatt	1,0	0,0	1,6	0,0
Övriga kortfristiga skulder	37,5	37,7	19,9	6,5
<b>Summa</b>	<b>171,8</b>	<b>166,2</b>	<b>155,6</b>	<b>128,2</b>

Not 25 Panter och ansvarsförbindelser	Kommun		Koncern	
	2020	2019	2020	2019
Borgen egna företag	405,6	386,2	0,0	0,0
Borgen egna hem	0,0	0,0	0,0	0,0
Övriga åtaganden	0,9	0,9	0,9	0,9
Pensionsförpliktelse	110,2	116,0	110,2	116,0
Pensionsförpliktelse, löneskatt	26,7	28,1	26,7	28,1
<b>Summa</b>	<b>543,3</b>	<b>531,3</b>	<b>137,8</b>	<b>145,1</b>

Lessebo kommun har i mars 2003 KF §4, ingått en solidarisk borgen såsom för egen skuld för Kommuninvest i Sverige AB:s samtliga förpliktelser. Samtliga 289 kommuner som var medlemmar i Kommuninvest ekonomisk förening 2019-06-30 har ingått likalydande borgensförbindelser. Mellan samtliga medlemmar i Kommuninvest ekonomisk förening har ingåtts ett regressavtal som reglerar fördelningen av ansvaret mellan medlemskommunerna vid ett eventuellt ianspråktagande av ovan nämnd borgensförbindelse. Enligt regressavtalet ska ansvaret fördelas dels i förhållande till storleken på de medel som respektive medlemskommun lånat av Kommuninvest i Sverige AB, dels i förhållande till storleken på medlemskommunernas respektive insatskapital i Kommuninvest ekonomisk förening.

Vid en uppskattning av den finansiella effekten av Lessebo kommuns ansvar enligt ovan nämnd borgensförbindelse, kan noteras att per 2020-12-31 uppgick Kommuninvest i Sverige AB:s totala förpliktelser till 501 230 mkr och totala tillgångar till 525 483 mkr. Kommunens andel av de totala förpliktelserna uppgick till 730,1 mkr och andelen av de totala tillgångarna uppgick till 758,6 mkr.

<b>Lån hos Kommuninvest</b>	<b>Koncern</b>	
	<b>2020</b>	<b>2019</b>
- Kommunen	255,4	183,4
- Räddningstjänsten	3,9	4,1
- AB Lessebohus	215,3	195,8
- AB Lessebo Fastigheter	24,4	24,4
- Lessebo Fjärrvärme AB	162,0	162,0
<b>Summa</b>	<b>660,9</b>	<b>569,6</b>

<b>Not 26 Balanskravsutredning</b>	<b>Kommun</b>	
	<b>2020</b>	<b>2019</b>
Årets resultat enl. resultaträkningen	20,8	8,9
Reducering av samtliga realisationsvinster	-5,5	-0,2
Justering för återföring av orealiserade förluster i värdepapper	-4,0	-13,8
<b>Årets resultat efter balanskravsjusteringar</b>	<b>11,4</b>	<b>-5,2</b>
Medel till- och från resultatutjämningsreserv	-1,5	0,0
<b>Årets balanskravsresultat</b>	<b>9,9</b>	<b>-5,2</b>
<b>Synnerliga skäl enl. KL 11 kap. 13§ har åberopats för:</b>		
Affärsverksamhet	0,0	0,0
Nedskrivning fastigheter, inventarier mm	0,0	5,4
<b>Summa synnerliga skäl</b>	<b>0,0</b>	<b>5,5</b>
<b>Justerat resultat efter synnerliga skäl</b>	<b>9,9</b>	<b>0,3</b>

<b>Not 27 Övriga upplysning revisionsarvode</b>	<b>Kommun</b>		<b>Koncern</b>	
	<b>2020</b>	<b>2019</b>	<b>2020</b>	<b>2019</b>
Sakkunnigt biträde	0,2	0,1	0,5	0,4
Förtroendevalda revisorer	0,1	0,1	0,1	0,1
<b>Total kostnad för räkenskapsrevision</b>	<b>0,3</b>	<b>0,2</b>	<b>0,6</b>	<b>0,5</b>
Sakkunnigt biträde	0,3	0,4	0,3	0,4
Förtroendevalda revisorer	0,3	0,2	0,3	0,2
<b>Total kostnad för övrig revision</b>	<b>0,5</b>	<b>0,6</b>	<b>0,6</b>	<b>0,6</b>
<b>Total kostnad för revision</b>	<b>0,8</b>	<b>0,8</b>	<b>1,2</b>	<b>1,1</b>

## Driftredovisning

Styrelse/nämnd mkr	Utfall				Nettoutfall		
	Intäkter		Kostnader		Utfall	Budget	Budget- avvikelse
	2020	2019	2020	2019	2020	2020	
Kommunstyrelse	59,9	55,9	-124,5	-123,7	-64,6	-70,8	6,3
Samhällsbyggnadsnämnd	124,5	121,8	-156,8	-159,1	-32,4	-30,6	-1,8
Myndighetsnämnd	0,0	0,0	-0,2	-0,2	-0,2	-0,3	0,1
Barn- och utbildningsnämnd	54,3	52,2	-330,1	-322,7	-275,8	-284,9	9,1
Socialnämnd	47,7	46,1	-252,8	-233,0	-205,2	-194,8	-10,4
<b>Summa nämnder</b>	<b>286,3</b>	<b>276,0</b>	<b>-864,4</b>	<b>-838,7</b>	<b>-578,1</b>	<b>-581,3</b>	<b>3,2</b>
Finansiering	640,6	610,1	-5,2	-8,9	635,4	613,0	22,3
Avskrivning	0,0	0,0	-25,7	-24,2	-25,7	-25,4	-0,3
Nedskrivning	0,0	0,0	-10,8	-5,4	-10,8	0,0	-10,8
<b>Totalt</b>	<b>926,9</b>	<b>886,1</b>	<b>-906,1</b>	<b>-877,3</b>	<b>20,8</b>	<b>6,3</b>	<b>14,5</b>

*Kostnader redovisas med minustecken*

Nämnderna redovisar ett överskott på 3,2 mkr. Här följer en kort sammanfattning av nämndernas resultat.

### Kommunstyrelsen

Kommunstyrelsens verksamheter redovisar sammantaget ett överskott på 6,3 mkr. De största positiva avvikelserna finns på Kommunledningskontoret, 3,2 mkr och Mark, beredskap mm, 3,2 mkr. Förklaringen till överskottet på mark, beredskap mm är försäljning av flertalet tomter i kommunen och att tjänsten som energi- och miljöstrateg varit vakant och ej återbesatts, samt ej nyttjade projektmedel för verksamheten. Anledningen till det stora överskottet på kommunledningskontoret beror bland annat på att avsatta budgetmedel för drift av nytt e-handelssystem ej utnyttjats till fullo. Lägre kostnader än budgeterat för IT pga. föräldraledighet samtidigt som intäkterna är högre än budget.

Överskott redovisas också inom överförmyndarverksamheten med 0,4 mkr. Även överskott för näringsliv & turism 1,0 mkr, bibliotek 0,1 mkr, kultur & fritid 0,3 mkr samt arbetsmarknadsenheten 0,4 mkr. Mycket utav överskotten beror på att många budgeterade projekt inte kunnat genomföras under året på grund av Corona-pandemin.

Underskott redovisas på Styr- och ledning med 1,3 mkr vilket beror på utbetalning av bonus till alla anställda i kommunen pga. väl utfört arbete avseende Corona-pandemin. Räddningstjänsten visar ett underskott på 0,6 mkr beror på utbetalning av extra medlemsbidrag. Måltidsverksamheten redovisar ett underskott på 0,4 mkr vilket beror på högre kostnader för kökspersonal och transporter än budgeterat.

### Samhällsbyggnadsnämnd

Nämnden har ett totalt underskott på 1,8 mkr.

Politisk verksamhet och administration har ett överskott som beror på bland annat lägre ersättningar i nämnden samt ett överskott på stabens personal. Bostadsanpassningar har ett underskott på 0,2 mkr med 40 ansökningar under året. Vilket är betydlig färre ärenden än

det varit tidigare. Antagligen kopplat till pandemin och att äldre inte vill ha besök.

Turism, idrott och fritid har ett överskott på 0,2 mkr, som beror på ett driftöverskott. Gata, park har ett underskott på 0,3 mkr, där park kostat mer än budgeterat medan vinterväghållningen haft ett lägre utfall än budget.

Plan och bygg visar ett underskott på 0,2 mkr, som belastas av administrativa kostnader i samband med personalavgång. Bygglovsintäkter har ökat med ca 0,1 mkr mot föregående år. Miljö- och hälsoskydd visar ett underskott på 0,3 mkr pga. bland annat ökad bemanning kopplat till covid-19.

Lokal, bostad och skog har ett resultat på 0,3 mkr i överskott. Lokaler och bostad visar ett överskott på driften, Skogen visar ett överskott mot budget på 0,1 mkr.

VA visar ett underskott på 2,9 mkr med anledning av luft- och vattenspolningen som genomfördes under sommaren samt ökade finanskostnader och utrangeringar som uppgick till 2,5 mkr. Dessa åtgärder har stor påverkan på nämndens totala resultat.

Fastigheter har ett totalt överskott på 1,0 mkr, där energibudgeten har ett överskott på 1,4 mkr och driften har ett mindre underskott. Kvarndammskolans renovering enligt underlag från Anticimex har genomförts under sommaren till en kostnad av totalt 1,9 mkr. Skadegörelsekostnaden uppgår till 0,3 mkr.

## Myndighetsnämnd

Årets resultat är ett överskott på 0,1 mkr vilket beror på lägre möteskostnader.

## Barn- och utbildningsnämnd

Nämnden redovisar ett överskott på 9,1 mkr

Inom politisk verksamhet och central administration finns en positiv avvikelse på 0,9 mkr och den beror bland annat på lägre kostnader för nämndverksamheten, fortbildning, personal och oförutsedda händelser. Avvikelserna inom nämndens verksamhet och fortbildning beror till största delen på inställd verksamhet med anledning av covid-19. De lägre personalkostnaderna förklaras av sjukskrivningar och tjänstledigheter.

Förskolorna har ett underskott på 0,9 mkr, vilket beror bland annat på högre kostnader för personal till följd av fler inskrivna barn än förväntat, framför allt i Hovmantorp. En ny avdelning behövde öppnas på Prästkragen i början av året och ytterligare två öppnades för 5-åringar på Kvarndammskolan i augusti. Detta medförde även högre kostnader för vaktmästeri och lekmaterial. De högre personalkostnaderna kompenseras till delar av statliga bidrag samt ersättning för sålda platser. Kostnader avseende driftsbidrag till föräldrakooperativ och interkommunala ersättningar är högre än budgeterat med anledning av fler inskrivna barn inom dessa områden.

Fritidshemmen har ett överskott på 0,4 mkr vilket härleds framför allt till lägre kostnader för driftsbidrag till föräldrakooperativ och interkommunala ersättningar med anledning av färre inskrivna barn samt till lägre kostnader för måltider.

Inom grundskolans område har personalkostnaderna varit högre än budgeterat, men det kompenseras till stor del av högre intäkter i form av statliga bidrag riktade till bland annat personalförstärkningar. Arbetet med att anpassa organisationen fortsätter. De interkommunala ersättningarna ger ett väntat underskott, då fler elever valt att studera i annan kommuns grundskola eller friskola. Ett antal elever från andra kommuner har dock

valt att studera i Lessebo kommuns grundskola och har då genererat intäkter. Kostnaderna för elevhälsa, skolskjutsar och IT har varit lägre än budgeterat. Totalt har grundskolan ett utfall på 1,7 mkr bättre än budget.

Särskolans personalkostnader är lägre än budgeterat. Förklaringen är framför allt avslut och förändringar av tjänster vid elevflyttningar samt framflyttat tillträde av tjänst med anledning av covid-19. De interkommunala ersättningarna inom gymnasiesärskolan är högre än budgeterat beroende på inflyttning av elev till kommunen under året. Kostnader för skolskjutsar är lägre än budgeterat. Totalt har särskolan ett utfall på 1,4 mkr bättre än budget.

Gymnasieskolan visar ett överskott på 2,6 mkr. De interkommunala ersättningarna har under året givit ett överskott. Allt fler elever har valt högskoleförberedande program framför de yrkesförberedande, vilket har medfört en lägre kostnad. Även skolskjutsarna inom gymnasieskolans verksamhetsområde har kostat mindre än budgeterat. Personalkostnaderna inom Lessebo kommuns egen gymnasieskola har varit högre än budgeterat, men kompenseras till delar av statliga bidrag riktade till bland annat personal. Kostnaderna för läromedel/material och måltider har varit lägre än budgeterat.

Vuxenutbildningens överskott på 3,0 mkr beror på lägre kostnader för personal, material och IT inom SFI, men även på överskott inom yrkesvux, där kostnaderna för interkommunala ersättningar var lägre än väntat (framför allt beroende på inställda kurser med anledning av covid-19) och intäkterna, i form av statliga bidrag, var högre än väntat.

Inom samtliga verksamhetsområden har det under 2020 redovisats intäkter i form av statliga bidrag med anledning av covid-19.

## Socialnämnd

Nämnden redovisar ett underskott på 10,4 mkr.

Inom Ledning och administration samt politik är det en positiv avvikelse på 1,2 mkr vilket beror bland annat på lägre kostnader för nämndverksamheten och utbildning. Avvikelserna inom nämndens verksamhet och utbildning beror till största delen på inställda utbildningar med anledning av covid-19. Det har även varit tidvis vakanta tjänster inom administrationen, dessa är tillsatta sedan sommaren.

Äldreomsorgen har en positiv budgetavvikelse med 4,8 mkr. Man har haft högre personalkostnader än budgeterat, men det har kompensats av högre intäkter i form av statliga bidrag på grund av covid-19. Dels intäkter i form av merkostnader av covid-19 samt korttidssjukfrånvaroersättning. Avvikelsen beror även på tillfälligt vakanta chefs-tjänster. Hemsjukvården ligger 0,1 mkr bättre än budget, man har haft höga kostnader för skyddsmaterial men det har kommunen fått intäkter för i form av merkostnader av covid-19 samt korttidssjukfrånvaroersättning. För merkostnader under december månad har man ännu inte fått någon ersättning då någon ansökan inte givits ut från Socialstyrelsen.

Omsorgen om personer med funktionsnedsättningens negativa avvikelse om 0,9 mkr beror på nya externa placeringar vilka fortskrider under 2021.

Individ och familjeomsorgens samt flyktingverksamhetens budgetöverdrag uppgår till 16 mkr och beror på minskade intäkter, högre utbetalt ekonomiskt bistånd samt högre placeringskostnader än budgeterat.

## Finansförvaltningen

Finansförvaltningen, exklusive av- och nedskrivningar, har ett överskott på 22,3 mkr.

Positivt utfall redovisas på skatteintäkter inkl. bidrag med 19,2 mkr. Kommunen har fått mer statsbidrag än budgeterat, framförallt tillfälligt konjunkturstöd med 16,4 mkr men även generellt statsbidrag avseende flyktingsituationen erhöles med 11,6 mkr (budgeten var 2,3 mkr). Skatteintäkterna var 7,1 mkr lägre än budget.

Utfallet för finansnettot är 5,6 mkr bättre än budget. I finansnettot ingår återföring av tidigare gjord nedskrivning med 2,5 mkr från Lessebo Fjärrvärme.

Övriga poster är ej utnyttjade förfogade medel 4,2 mkr och inom pensionsredovisningen och förändring av semesterlöneskulden redovisas en negativ avvikelse med 2 mkr. Disposition av eget kapital till flyktingverksamheten har gjorts med 16,5 mkr.

## Investeringsredovisning

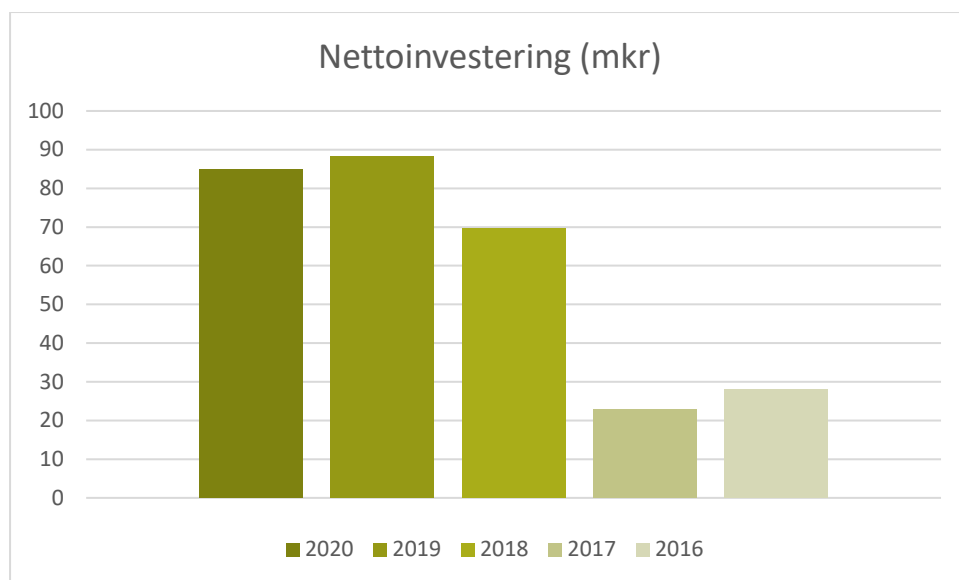
Nämnd mkr	Utfall		Netto		Budget- avvikelse
	Utgift	Inkomst	Utfall	Budget	
Kommunstyrelse	4,5	0,0	4,5	7,8	3,3
Samhällsbyggnadsnämnd	79,2	2,0	77,1	93,1	16,0
Barn- och utbildningsnämnd	1,8	0,0	1,8	1,9	0,1
Socialnämnd	1,5	0,0	1,5	1,9	0,4
<b>Totalt</b>	<b>87,0</b>	<b>2,0</b>	<b>84,9</b>	<b>104,7</b>	<b>19,8</b>

### Investeringsredovisning bolagen

Bolag	2020	2019	2018
AB Lessebohus	46,2	37,6	0,0
Lessebo Fjärrvärme AB	4,5	5,7	2,3
AB Lessebo Fastigheter	9,1	7,4	0,0
AB Kyrkebyn 3	0,0	0,3	0,3
Kosta Köpmanshus AB	0,4	0,1	1,7
Räddningstjänst RÖK	0,8	2,7	7,5
<b>Totalt</b>	<b>61,0</b>	<b>53,7</b>	<b>11,8</b>

## Övergripande kommunen

Årets nettoinvesteringar var budgeterade till 104,7 mkr och uppgick till 84,9 mkr (88,2 mkr) vilket är något lägre än föregående år. Vi erhöll inga investeringsbidrag (0 mkr) under året. Inga försäljningar gjordes under året (0,6 mkr).



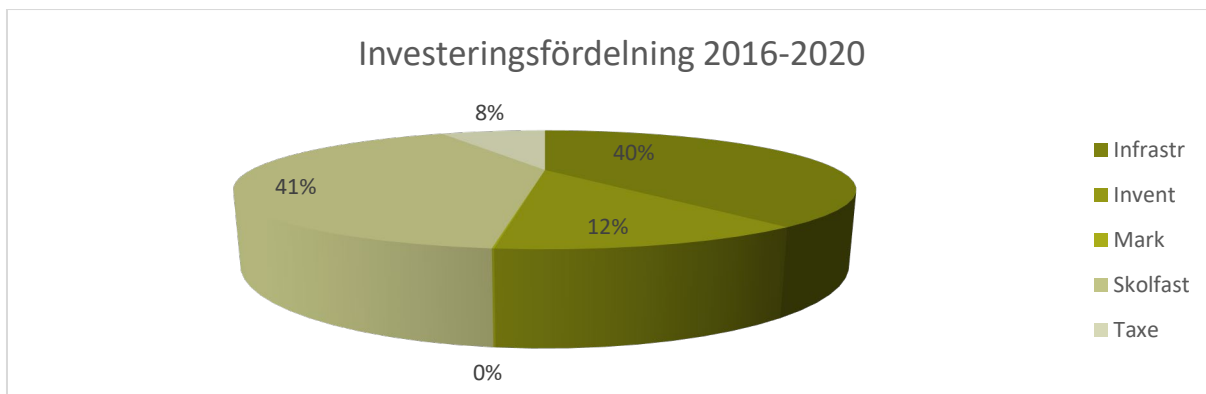
De största investeringarna är inom Samhällsbyggnadsförvaltningen - Fastigheter 65,4 mkr (67,6 mkr) och Gata park 9,3 mkr (5,1 mkr). Inom kommunstyrelsen uppgår IT-investeringarna till 2,6 mkr (2,8 mkr) samt investeringar i kultur- och fritidsavdelningens verksamhet till 1,4 mkr (1,2 mkr). Inom VA-verksamheten uppgår investeringarna till 2,4 mkr (13,2 mkr).

Investeringar har skett i maskiner och inventarier med 6,9 mkr (12,4 mkr).



Vid inventering av anläggningstillgångarna har utrangeringar gjorts med 7,2 mkr och nedskrivningar med 6,0 mkr (5,2 mkr).

Under perioden 2016–2020 har Lessebo kommun nettoinvesterat för 293,7 mkr varav 22,1 mkr för den affärdrivande verksamheten vilket motsvarar 8% och 40,1 mkr (40%) för ny- och ombyggnationer av skollokaler. Investeringar för infrastruktur uppgår till 40% samt övriga investeringar 12%.



### Stora investeringar under året

#### Kommunen:

Nybyggnad förskola Hovmantorp 25,6 mkr  
Renovering f.d. Folkets hus Lessebo 12,5 mkr  
LSS-bostad Lessebo 10,8 mkr  
Ventilation Bikupan 5,5 mkr  
Gatubelysning LED 4,5  
Ombyggnad/renovering Stallet 4,4 mkr

#### Bolagen:

Lessebohus har investerat för 32,9 mkr varav nyproduktion 23,7 mkr och om- och tillbyggnad 9,2 mkr  
Lessebo Fjärrvärme har investerat 4,5 mkr i kulvertledning  
Lessebo Fastigheter har investerat 0,8 mkr i ambulansstation i Hovmantorp. Totalt har 8,2 mkr investerats i projektet.

## Särredovisning vatten och avlopp

Vatten- och avlopps (VA) verksamheten i Lessebo Kommun är organiserad i förvaltningsform under Samhällsbyggnadsnämnden. Drift av allmän VA-anläggning ska särredovisas enligt särskild lagstiftning (Vattentjänstlagen §50).

### Förvaltningsberättelse

Året började med höga flöden vilket påverkade vår VA-verksamhet och våra anläggningar. Vatten var även en aktuell fråga under sommaren där en spolning av ledningsnätet gjordes i Lessebo pga. manganutfällning, ett gott samarbete mellan våra olika kompetenser inom kommunen tillsammans med entreprenör gjordes under semesterperioden. VA:s energiförbrukning har minskat med 9% under året.

VA visar ett underskott på 2 943 tkr med anledning av luft- och vattenspolningen som genomfördes under sommaren samt ökade finanskostnader och utrangeringar som uppgick till 2 466 tkr. Dessa åtgärder har stor påverkan på vårt totala resultat. Va-taxan har varit oförändrad under året och kommer att vara det under 2021 också. Antalet nyanslutningar under året uppgår till 8 st.

Vattenförsörjning och ledningsnät är grundläggande för ett fungerande samhälle. För Skruvs vattenverk har utredningar genomförts och den framtida försörjningen av Lessebo och Hovmantorp är en viktig fråga där ledningsförsörjning mellan de olika orterna är aktuell. Ledningsnätets förnyelsetakt är låg idag och de framtida behoven är omfattande. Arbetet med VA-planen kommer att fortsätta under 2021. Vi ingår i en utredning för gemensam vattenförsörjning tillsammans med Alvesta, Ljungby och Växjö kommuner. Planering för ombyggnad utav Skruvs vattenverk pågår. Detaljprojektering planeras under 2021. För de större investeringarna som planeras i framtiden kommer en taxeöversyn att krävas.

### Redovisningsprinciper

För 2021 är det förväntade resultatet positivt med anledning av årets utrangering av investeringar samt lägre kapitalkostnader. Anslutningsavgifterna redovisas på projekten som avser exploateringsområdena samt de andra redovisades inom driften. Gemensamma kostnader fördelas över interna debiteringssystem (IT-kostnader, internt arbete).

# RESULTATRÄKNING, VA

Mkr	Not	VA	
		2020	2019
Verksamhetens intäkter	1	26,5	26,5
Verksamhetens kostnader	2	-16,6	-16,5
Avskrivningar		-6,3	-6,2
Jämförelsestörande poster		0,0	0,0
<b>Verksamhetens nettokostnader</b>		<b>3,5</b>	<b>3,7</b>
Finansiella intäkter		0,0	0,0
Finansiella kostnader	3	-4,0	-3,8
<b>Resultat före extraordinära poster</b>		<b>-0,5</b>	<b>0,0</b>
Extraordinära intäkter		0,0	0,0
Extraordinära kostnader	4	-2,5	0,0
<b>Årets resultat</b>		<b>-2,9</b>	<b>0,0</b>

# BALANSRÄKNING, VA

Mkr	Not	VA	
		2020	2019
<b>TILLGÅNGAR</b>			
<b>Anläggningstillgångar</b>			
Mark, byggnader och tekniska anläggningar	4	124,4	130,8
<b>Summa anläggningstillgångar</b>		<b>124,4</b>	<b>130,8</b>
<b>Omsättningstillgångar</b>			
Kortfristiga fordringar		0,0	0,5
<b>Summa omsättningstillgångar</b>		<b>0,0</b>	<b>0,5</b>
<b>Summa tillgångar</b>		<b>124,4</b>	<b>131,3</b>
<b>EGET KAPITAL, AVSÄTTNINGAR, SKULDER</b>			
<b>Eget kapital</b>			
Ingående eget kapital		-2,8	-2,7
Årets resultat		-2,9	0,0
<b>Summa eget kapital</b>	5	<b>-5,7</b>	<b>-2,8</b>
<b>Avsättningar</b>		<b>0,0</b>	<b>0,0</b>
<b>Skulder</b>			
Långfristiga skulder	6	129,8	133,7
Kortfristiga skulder	7	0,3	0,3
<b>Summa skulder</b>		<b>130,1</b>	<b>134,0</b>
<b>Summa eget kapital, avsättningar och skulder</b>		<b>124,4</b>	<b>131,3</b>
<b>Ställda panter och ansvarsförbindelser</b>		<b>0,0</b>	<b>0,0</b>

## NOTER, VA, Mkr

Not 1 Verksamhetens intäkter	VA	
	2020	2019
Försäljningsmedel	0,0	0,0
Taxor och avgifter	23,5	23,6
Statsbidrag	0,0	0,0
Intern försäljning	2,9	2,9
Försäljning av verksamhet	0,0	0,0
<b>Summa verksamhetens intäkter</b>	<b>26,5</b>	<b>26,5</b>

Not 2 Verksamhetens kostnader	VA	
	2020	2019
Bidrag och transfereringar	0,0	0,0
Entreprenader och köp av verksamhet	1,5	1,5
Köp av verksamhet från kommun	1,3	1,4
Lönekostnader inkl. sociala avgifter	4,0	4,4
Lokal-och markhyror, fastighetservice	0,8	2,0
Övriga material och tjänster	9,1	7,3
<b>Summa verksamhetens kostnader</b>	<b>16,6</b>	<b>16,5</b>

Not 3 Finansiella kostnader	VA	
	2020	2019
Räntor på anläggningslån	-4,0	-3,8
Övriga räntekostnader	0,0	0,0
<b>Summa</b>	<b>-4,0</b>	<b>-3,8</b>

Not 4 Mark, byggnader och tekniska anläggningar	VA	
	2020	2019
Ing. anskaffningsvärde	218,4	205,2
Årets investering	2,4	13,2
Årets försäljning/utrangering	-3,2	0,0
<b>Utgående anskaffningsvärde</b>	<b>217,6</b>	<b>218,4</b>
Ing. ack. avskrivningar	-87,7	-81,5
Årets försäljning/utrangeringar	0,7	0,0
Årets avskrivningar	-6,3	-6,2
<b>Utgående ack. avskrivningar</b>	<b>-93,3</b>	<b>-87,7</b>
<b>Bokfört värde UB</b>	<b>124,4</b>	<b>130,8</b>

	VA	
<b>Not 5 Eget kapital</b>	<b>2020</b>	<b>2019</b>
Ingående eget kapital	-2,8	-2,7
Årets resultat	-2,9	0,0
<b>Summa</b>	<b>-5,7</b>	<b>-2,8</b>

	VA	
<b>Not 6 Långfristiga skulder</b>	<b>2020</b>	<b>2019</b>
Internlån från kommun	129,8	133,7
Amortering nästa år	0,0	0,0
<b>Summa</b>	<b>129,8</b>	<b>133,7</b>

	VA	
<b>Not 7 Kortfristiga skulder</b>	<b>2020</b>	<b>2019</b>
Koncernkonto, intern skuld (redovisas netto i lång skuld)	0,3	0,3
<b>Summa</b>	<b>0,3</b>	<b>0,3</b>

### Revisionsberättelse för år 2020

Vi, av kommunfullmäktige utsedda revisorer, har granskat den verksamhet som bedrivits i styrelse och nämnder och, genom utsedda lekmanrevisorer, den verksamhet som bedrivits i kommunens bolag under 2020.

Styrelsen och nämnderna ansvarar för att verksamheten bedrivs i enlighet med gällande lagar, förordningar och föreskrifter samt de mål, beslut och riktlinjer som gäller för verksamheten. Styrelsen och nämnderna ansvarar också för att det finns tillräcklig intern kontroll samt för återredovisningen till kommunfullmäktige av hur de fullgjort uppdraget.

Revisorernas ansvar är att granska verksamhet, intern kontroll och redovisning och att pröva om verksamheten bedrivits i enlighet med uppdrag från kommunfullmäktige.

Årets granskningsresultat sammanfattas i bilaga 1, revisorernas redogörelse.

Vi vill dock lyfta att under 2019 genomförde revisionens en förstudie om risken för jäv och beroendeställning inom samhällsbyggnadsförvaltningen. I förstudien gjordes bedömningen att organisationsstrukturen medförde en risk för delikatesjälv. Revisorerna har påpekat detta vid ett antal tillfällen och ser därför positivt på kommunstyrelsens svar från 2020-09-01, där samhällsbyggnadschefen även fick i uppdrag att förtydliga riktlinjen kring beredning av ärenden som inte meddelas av enhetschefen för bygg och miljö. Revisionen avser att fortsätta bevaka frågan under 2021.

**Vi bedömer** sammantaget att styrelse och nämnder i Lessebo kommun i allt väsentligt har bedrivit verksamheten på ett ändamålsenligt och från ekonomisk synpunkt tillfredsställande sätt.

**Vi bedömer** att räkenskaperna i allt väsentligt är rättvisande.

**Vi bedömer** att styrelsens och nämndernas system för intern kontroll varit tillräcklig, vi noterar dock att det saknas dokumenterad internkontrollplan för myndighetsnämnden.

**Vi bedömer** att samtliga (tre av tre) finansiella mål som fullmäktige ställt upp uppnås.

**Vi bedömer** att verksamhetens utfall delvis är förenligt med fullmäktiges övergripande mål för verksamheten. Av de verksamhetsmässiga målen för år 2020 är 4 av 9 uppfyllda. Vi noterar att vissa mål inte har mätts.

**Vi tillstyrker att fullmäktige beviljar ansvarsfrihet för styrelse, nämnder och beredningar samt övriga ledamöter i dessa.**

**Vi tillstyrker att kommunens årsredovisning för 2020 godkänns.**

Vi åberopar bifogad redogörelse och tidigare överlämnade rapporter.

Lessebo den 16 april 2021

Örjan Davoust

Per-Anders Johansson

Staffan Bergström

Hasse Henriksson

Mattias Albrektsson

Per-Erik Falk

**Till revisionsberättelsen hör bilagorna:**

Bilaga 1 Revisorernas redogörelse 2020

Bilaga 2 Sakkunnigas rapport – Lessebo kommun – Årsredovisning 2020

Bilaga 3 Lekmannarevisorernas granskningsrapporter för de kommunala bolagen



# Bilaga I: Verksamhetsredovisning

## Kommunstyrelsen

### Större händelser

Kommunstyrelsens ansvarsområden spänner över många olika verksamhetsområden där flera av dessa är kommunövergripande. Under 2020 har många utvecklingsområden fått pausas på grund av pandemin som har drabbat kommun, Sverige och hela världen. Stora delar av året har varit krisarbete inom kommunens alla verksamheter, vi har fått ställa in och ställa om. Kommunens organisation har tagit situationen på stort allvar och alla har tagit sitt ansvar. Vi har också lärt oss mycket kring krisarbetet men har även kunnat konstatera att vi inom några enheter arbetar olika vilket kommer att bli föremål för verksamhetsutveckling längre fram.

2019 begränsade arbetsförmedlingen möjligheter till extratjänster vilket också medförde att vi endast kunde ge tre invånare extratjänst och möjlighet till arbetslivserfarenhet och rustad till ett ordinarie arbete. I december 2019 möjliggjorde arbetsförmedlingen återigen extratjänster vilket har medfört att vi skapat ca 50 extratjänster där ca 30 individer har lyfts från ekonomiskt bistånd.

Näringslivet och framförallt besöksnäringen har varit hårt drabbat under 2020 med tanke på Corona. Kommunen har så långt vi har haft möjlighet försökt att stötta dessa företag genom olika åtgärder, informerat om möjlighet att söka medel samt uppsökande samtal. Under året har vi också arbetat med att utveckla AB Glasriket till Destination Glasriket AB där vi tillsammans med övriga Glasriketkommuner har satsat på ny organisation med ett nytt sätt att arbeta och då också tillsammans med näringsens nybildade ekonomiska förening. Syftet är att utveckla hela besöksnäringen och inte enbart glasnäringen. En målsättning är också att fler företag vill söka sig till våra kommuner och därmed också ett ökat invånarantal.

Vårt arbete med digitalisering har påbörjats under året. En projektledare har anställts som arbetar efter den digitaliseringsplan som kommunfullmäktige har antagit. Arbetet med en kommunövergripande handlingsplan har påbörjats där vi gör en kartläggning över framtida behov inom området. Detta är ett arbete som kommer att leda till verksamhetsförändringar och ett nytt sätt att arbeta.

## Framtida behov och verksamhetsförändringar

Utifrån coronatiden ska vi ha en plan för hur vi tar hand om vår personal. Många har arbetat otroligt mycket, gått in på sin semester och tagit ett stort ansvar. Det finns en risk för att personal är både trötta och slitna. Samtidigt har vi fått mycket medel från staten för att täcka uppkomna kostnader för corona men det kommer att finnas en borte gräns när vi inte får dessa extrastöd och här behöver vi en plan för att kunna hantera detta.

Fortsatt arbete med att få ner den höga arbetslösheten som finns i kommunen genom arbetet med extratjänster, arbetsträning och samverkan med arbetsförmedlingen och näringslivet. Vi kommer att behöva ta nästa steg i vårt digitaliseringsarbete med bland annat införande av e-tjänster och verksamhetsförändringar genom digitalisering.

Vi ska också fortsätta vårt arbete med verksamhetsutveckling genom att processkartläggning av flera verksamheter. Arbetet med platsvarumärket Lessebo kommer att fortsätta under 2021.

## Fler ska i sysselsättning



*Bo och Said på byggåterbruket i Hovmantorp*

Arbetslösheten är alldeles för hög i Lessebo kommun och har varit så över tid. På enheten för Arbete och integration arbetar Lessebo kommun med att göra så fler invånare kan få en egen försörjning i form av arbete eller studier.

- Vi har flera verksamheter där personer som står en bit från arbetsmarknaden får träna och skapa erfarenheter som gör att de kan skaffa arbete, säger Fia Flink som är

arbetsmarknadschef på Lessebo kommun. Den mest publika verksamheten som vi driver är Miljöverkstan med second hand-försäljning i Strömbergshyttan.

På enheten arbetar man med ett stort antal individer och under 2020 var en av de viktigaste insatserna extratjänster. Totalt matchade Arbete och integration 47 personer till extratjänster under året. Det innebär att man mot en riktig lön skapat sig erfarenheter och kontakter för vidare väg ut i arbetslivet.

- Det är så roligt att följa våra deltagare och hur de utvecklas. Det finns ett stort yrkeskunnande hos många och när man kan skapa kontakt med en arbetsgivare som ser detta är det extra roligt, säger Fia Flink. Bland de som är relativt nya i Sverige så är det ofta språket som det brister i. Vi lägger mycket tid på att träna och öva på att prata svenska tillsammans. Språket är trots allt en nyckel in till arbetsmarknaden.

På enheten har man nu börjat titta på fler verktyg för att göra arbetslösa personer anställningsbara. Det handlar bland annat om validering av kunskaper och ett coachande arbetssätt där man utgår från varje deltagares behov. Med fler personer i arbete ökar skatteintäkterna till Lessebo kommun och minskar samtidigt behovet av ekonomiskt bistånd.

## Ekonomi

### Driftredovisning (tkr)

Kommunstyrelsen							
Verksamhet tkr	Intäkter		Kostnader		Utfall 2020	Budget 2020	Budget- avvikelse
	År 2020	År 2019	År 2020	År 2019			
Kommunfullmäktige	0	0	730	803	730	761	31
Kommunstyrelsen	0	0	2 089	2 228	2 089	2 035	-54
Partistöd	0	0	488	488	488	488	0
Revision	0	0	831	770	831	783	-48
Valnämnd	0	224	10	530	10	11	1
Överförmyndare	0	0	989	1 585	989	1 410	421
<b>Summa</b>	<b>0</b>	<b>224</b>	<b>5 138</b>	<b>6 404</b>	<b>5 138</b>	<b>5 488</b>	<b>350</b>

Verksamhet tkr	Intäkter		Kostnader		Utfall 2020	Budget 2020	Budget- avvikelse
	År 2020	År 2019	År 2020	År 2019			
Styr- & ledning	0	0	3 257	2 005	3 257	1 993	-1 264
Kommunledningskontoret	17 415	16 655	37 249	35 472	19 834	23 077	3 243
Näringsliv & Turism	393	240	3 899	3 615	3 506	4 469	963
Bibliotek	889	486	6 387	5 950	5 498	5 638	140
Kultur & Fritid	812	1 646	8 441	9 410	7 629	7 899	270
Färdtjänst	0	0	1 744	1 843	1 744	1 695	-49
Arbetsmarknadsenheten	7 945	7 496	13 934	12 633	5 989	6 418	429
Räddningstjänst	0	0	11 765	10 864	11 765	11 169	-596
Måltidsverksamhet	28 643	27 955	29 641	29 958	998	600	-398
Mark, beredskap mm	3 840	1 246	3 042	5 560	-798	2 376	3 174
<b>Summa</b>	<b>59 938</b>	<b>55 725</b>	<b>119 359</b>	<b>117 309</b>	<b>59 421</b>	<b>65 334</b>	<b>5 913</b>

<b>Totalt KS</b>	<b>59 938</b>	<b>55 949</b>	<b>124 497</b>	<b>123 713</b>	<b>64 559</b>	<b>70 822</b>	<b>6 263</b>
------------------	---------------	---------------	----------------	----------------	---------------	---------------	--------------

### Kommentar till driftredovisning

Kommunstyrelsens verksamheter redovisar ett överskott på 6 263 tkr. De största positiva avvikelserna finns på Kommunledningskontoret, 3 243 tkr och Mark, beredskap mm, 3 174 tkr. Förklaringen till överskottet på mark, beredskap mm är försäljning av flertalet tomter i kommunen och att tjänsten som energi- och miljöstrateg varit vakant och ej återbesatts, samt ej nyttjade projektmedel för verksamheten. Anledningen till det stora överskottet på kommunledningskontoret beror bland annat på att avsatta budgetmedel för drift av nytt e-handelssystem, Marknadsplatsen, ej utnyttjats till fullo. Driftstart för Marknadsplatsen var i mitten av december 2020. Tjänsten som inköpsassistent var budgeterad för hela året men inte tillsatt förrän from juni. Lägre kostnader än budgeterat på IT pga. föräldraledighet samtidigt som intäkterna är högre än budget.

Överskott redovisas också inom överförmyndarverksamheten, 421 tkr, vilket beror på lägre kostnader än föregående år och jämfört mot budget. Även näringsliv & turism 963 tkr, bibliotek 140 tkr, kultur & fritid 270 tkr samt arbetsmarknadsenheten visar överskott, 429 tkr. Mycket utav överskotten beror på att många budgeterade projekt inte kunnat genomföras under året pga. Corona-pandemin.

Underskott redovisas på Styr- och ledning, 1 264 tkr vilket beror på utbetalning av bonus till alla anställda i kommunen pga. väl utfört arbete avseende Corona-pandemin. Även Färdtjänst visar ett litet underskott med 49 tkr. Räddningstjänstens underskott på 596 tkr beror på utbetalning av extra medlemsbidrag. Måltidsverksamheten redovisar ett underskott på 398 tkr vilket beror på högre kostnader för kökspersonal och transporter än budgeterat.

Jämfört med prognosen från augusti där vi räknade med ett överskott på 3 983 tkr så är utfallet alltså 2 280 tkr bättre än det. De största anledningarna till det är att vi i prognosen inte hade med intäkterna för försäljning av tomter samtidigt som vi betalat ut bonus till de anställda.

### Investeringsredovisning (tkr)

Kommunstyrelsen						
Verksamhet mkr	Utfall		Netto		Budget- avvikelse	
	Utgift	Inkomst	Utfall	Budget		
Kommunledningskontoret	2 650	0	2 650	2 950	300	
Bibliotek	0	0	0	50	50	
Kultur & Fritid	1 436	0	1 436	3 000	1 564	
Måltidsverksamhet	411	0	411	830	419	
Mark, beredskap mm	0	0	0	1 000	1 000	
<b>Totalt</b>	<b>4 497</b>	<b>0</b>	<b>4 497</b>	<b>7 830</b>	<b>3 333</b>	

### Kommentar till investeringsredovisning

Kommunstyrelsens nettoinvesteringar uppgår till 4 497 tkr för 2020. IT-investeringar för kommunens egen verksamhet uppgår till 2 595 tkr. En satsning för att digitalisera verksamheterna mer har påbörjats, där 200 tkr avsatts men endast 55 tkr använts under 2020. Resterande medel flyttas över till 2021 (145 tkr).

Investering på biblioteket har gjorts under slutet av året, men fakturan kom i början på 2021. Budgeten flyttas till 2021

Elljusspåret i Lessebo inklusive utegym har färdigställts under året. Elljusspåret i Hovmantorp inklusive utegym har påbörjats och färdigställs under 2021, kvarvarande medel om 564 tkr flyttas till 2021. Avsatta medel för inventarier i före detta Folkets hus Lessebo har ej använts då ombyggnationen/renoveringen ej är klar. Medlen på 1 000 tkr flyttas över till 2021.

Investeringar inom måltid har varit kompletteringar av köksutrustning till förskolan Galaxen som öppnade vid årsskiftet 2019/2020 (124 tkr), byte till nytt kostdatasystem Mashie som beräknas tas i bruk från mars 2021 (158 tkr) samt utbyten/uppdateringar av diverse köksutrustning i de olika köken (124 tkr). Kvarvarande medel för byte av kostdatasystem (92 tkr) samt inventarier (270 tkr) flyttas över till 2021.

## Uppföljning av verksamhetsmål

Kommunfullmäktige har satt upp ett antal mål som hela kommunen ska arbeta efter. I uppföljningen för nämnd/styrelse ska aktiviteterna under respektive strategi kommenteras.

### Boende och livskvalitet

Kommunfullmäktiges mål: Ökad andel förvärvsarbetande invånare			
Samverka med Arbetsförmedlingen	Ja		
Samarbete med kommunens näringsliv	Ja		
Stödja etablering av nya företag	Ja		
<b>Kommentar:</b> I juni 2020 signerades LÖK – Lokal strategisk överenskommelse – med Arbetsförmedlingen. Arbetet är i full gång med de uppsatta målen i LÖK:en. Under året har vi startat ett samarbete mellan skolan och näringslivet. Vi har kontinuerliga samtal med vårt näringsliv. Under året har kommun varit ett stöd både i nya företagsetableringar och företagsutveckling			
Kommunfullmäktiges mål: Ökad upplevd trygghet bland invånarna			
Utveckla boendemiljöer för alla åldrar	Ja		
Skapa mötesplatser som ger trygghet	Ja		
<b>Kommentar:</b> Kommunen har haft dialoger kring boende för äldre och genomfört ett antal utredningar i frågan. Planarbetet är ständigt pågående för nya bostäder för alla åldrar. Mötesplatser har diskuterats på medborgardialogerna. Kultur- och fritid har varit drivande i att skapa trygga mötesplatser för barn och unga framförallt under loven. Arbetet med Folketshus i Lessebo har fortgått för att skapa trygga mötesplatser för alla åldrar.			
Kommunfullmäktiges mål: Ökat antal invånare i kommunen			
Möjliggör bostadsbyggande genom detaljplanering och exploatering	Ja		
Färdigställ fler bostäder i egen regi	Ja		
Marknadsför kommunen som en attraktiv plats att bo på	Ja		
<b>Kommentar:</b> Kommunens plangrupp arbetar kontinuerligt med att ta fram planuppdrag som främjar bostadsbyggandet. Lessebohus har under 2020 färdigställt 20 nya lägenheter i Hovmantorp och påbörjat byggnation om ytterligare 20 lägenheter i Lessebo. Marknadsföringen av kommunen har pågått hela året.			

### Barn och ungas uppväxtvillkor

Kommunfullmäktiges mål: Ökad andel elever som går ut grundskolan ska ha behörighet till gymnasiet			
Utveckla det systematiska kvalitetsarbetet	Arbete med strategin ej i plan		
Utveckla undervisningen genom digitalisering	Arbete med strategin ej i plan		
<b>Kommentar:</b> Kommunledningsförvaltningen har inte arbetat med dessa mål.			
Kommunfullmäktiges mål: Ökad andel barn och unga som upplever en trygg miljö			
Genomför trygghetsskapande åtgärder inom skolan	Ja		
Skapa trygga mötesplatser för unga	Ja		
Utveckla arbetet lokalt i enlighet med Barnens bästa gäller i Kronoberg!		Delvis	
Samverka med föreningar för att skapa en meningsfull fritid	Ja		
<b>Kommentar:</b> Under året har det anställts en fritidsledare som har till uppgift att skapa trygga och attraktiva mötesplatser i kommunen. Under året har det varit aktiviteter i samtliga orter under lovdagar. Arbetet kommer ytterligare att förstärkas när ombyggnationen av Folketshus i Lessebo är klart, då kommer det att finnas mötesplatser för alla åldrar samt en fritidsgård.			

<b>Kommunfullmäktiges mål: Ökad andel elever som väljer Lessebo kommuns skolor</b>			
Genomför arbete som gör skolan till en närvarande och viktig del av orten		Delvis	
Synliggör arbetet som görs för ökad andel behöriga och upplevd trygghet	Ja		
<b>Kommentar:</b> På medborgardialogerna har våra invånare haft möjlighet att diskutera skolan. Vi har också informerat om det kvalitetsarbete som genomförs i skolan.			

## Demokrati och service

<b>Kommunfullmäktiges mål: Ökad tillgång till bredband/fiber för hushåll och företag</b>			
Stötta utpekade investeringar ekonomiskt	Ja		
Samverka med Wexnet, kommunens fiberföreningar och regionen	Ja		
<b>Kommentar:</b> Vid årets slut har 98% av Lessebo kommuns invånare möjlighet till bredband/fiber. Vi har samverkat med bynättsföreningar för att möjliggöra byggnationen av bredband/fiber. Wexnet har hela tiden varit en samarbetspartner i denna fråga.			
<b>Kommunfullmäktiges mål: Ökad nivå på upplevd service bland invånare och företag</b>			
Utveckla E-tjänster och andra digitala tjänster		Delvis	
Utöka möjligheterna att kontakta den kommunala organisationen		Delvis	
Förbättra den kommunala organisationens bemötande och service		Delvis	
<b>Kommentar:</b> En projektledare har anställts för att ta fram en handlingsplan för digitalisering. Vi har köpt in ett verktyg för e-tjänster. Vi har även sett över ökade öppettider för kommunhuset och startat arbetet med servicecenter i receptionen. Service och bemötande förs upp på flera chefsmöten men arbetet bör komma igång mer strukturerat under 2021.			
<b>Kommunfullmäktiges mål: Ökad attraktivitet för kommunen som arbetsgivare</b>			
Arbeta med åtgärder för en ökad frisknärvaro		Delvis	
Utveckla chefs- och ledarskap genom utbildning	Ja		
Arbeta aktivt med strategisk kompetensförsörjning			Nej
<b>Kommentar:</b> Vi skulle ha startat ett projekt 4 ESS under 2020 men har fått pausa detta på grund av Corona. Chef- och ledarskapsutbildningarna har kommit igång.			
<b>Kommunstyrelsens mål: Kommunövergripande minska sjukfrånvaron och öka frisknärvaron</b>			
Öka möjligheten för chefer att minska sjukfrånvaron			Nej
<b>Kommentar:</b> Vi har under året haft fullt upp med personalbemanningen under Corona. Trots Corona har den "vanliga" sjukfrånvaron minskat. Vi har under året följt sjukfrånvaron dagligen under en period.			

### Större händelser

Samhällsbyggnadsnämndens ansvarsområde är brett och är betydelsefullt för den kommunala verksamheten och vårt näringsliv och våra invånare. Året började med höga flöden vilket påverkade vår VA-verksamhet och våra anläggningar. Vatten var även en aktuell fråga under sommaren där en spolning av ledningsnätet gjordes i Lessebo på grund av manganutfällning, ett gott samarbete mellan våra olika kompetenser inom kommunen tillsammans med entreprenör gjordes under semesterperioden. VA:s energiförbrukning har minskat med 9% under året.

Corona-pandemin har påverkat vår verksamhet under året där framförallt vår lokalvårdsenhet har fått utökade ansvarsområden samt livsmedelstillsynen som har varit utökad med tränings tillsyn.

Utbyggnaden av vårt gång- och cykelvägnät har fortsatt under året med hjälp av bidrag från regionen och Trafikverket. Utbytet av LED på vår gatubelysning påbörjades i augusti och skall vara färdigställd till sommaren 2021 (se separat artikel). Energiförbrukning för belysningen har minskat med 10% under året.

Inom fastighetsutvecklingen har arbetet med planerade investeringar fortsatt med följande; ombyggnad för LSS och SoL-lägenheter på Odengatan, tillbyggnaden av Askungens förskola färdigställdes i december och ombyggnaden färdigställs i april 2021, ombyggnaden av folkets hus i Lessebo påbörjades under sommaren och ombyggnaden av Stallets förskola påbörjades under hösten. Problem med lukt i lokaler har det varit i Kvarndammskolans studiehall vilket åtgärdades under sommaren och under hösten genomfördes motsvarande utredning för räddningstjänstens lokaler i Lessebo, där åtgärd planeras under 2021. Under året genomfördes även en efterlängtd upprustning av ventilationen i Bikupans huvudbyggnad.

Fjärrvärmeförbrukningen för fastigheter har minskat med 4,6%. Fiberutbyggnaden har fortsatt i kommunen och både Kosta och Skruv har fått 100% tillgång till fiber efter årets utbyggnad, även landsbygdens utbyggnad har fortsatt med Sävsjö och Skruvby samt Hovets byanät från Ormeshaga via Ugnanäs över gränsen till Tingsryds kommun. Detaljplanarbetet har varit omfattande under året och bland annat har ny detaljplan för förskola i östra Hovmantorp antagits.



## Framtida behov och verksamhetsförändringar

Inom samhällsbyggnadsförvaltningen pågår fortsatt arbete i enlighet med det uppdrag att leda och utveckla "samhällsbygget" inom Lessebo kommun med fokus på samarbete och god service både internt samt till våra medborgare och företagare. För att ge förutsättning för att bli 10 000 invånare 2025 i enlighet med kommunens vision pågår arbetet med nya detaljplaner enligt planuppdrag ifrån kommunstyrelsen.

Vattenförsörjning och ledningsnät är grundläggande för ett fungerande samhälle. För Skruvs vattenverk har utredningar genomförts och den framtida försörjningen av Lessebo och Hovmantorp är en viktig fråga där ledningsförsörjning mellan de olika orterna är aktuell. Ledningsnätets förnyelsetakt är låg idag och de framtida behoven är omfattande. Arbetet med VA-planen kommer att fortsätta under 2021. Vi ingår i en utredning för gemensam vattenförsörjning tillsammans med Alvesta, Ljungby och Växjö kommuner.

Gatuförnyelsen är påbörjad men omfattande behov kvarstår inom våra tätorter. Investeringstakten inom våra fastigheter är viktig för att kunna bedriva en fungerande utbildnings- och omsorgsverksamhet. Lokalvård och verksamhetsservice utvecklas till våra kunder. Under 2021 ser vi även fortsatt arbete som är Corona-relaterat inom vår tillsynssida.

## Ny gatubelysning sparar el

Lessebo kommun arbetar just nu med att byta ut gatubelysning till mer energisnål LED-belysning. Syftet är att spara miljön och minska kostnader för el.

I Lessebo kommuns Energi-, miljö- och klimatstrategiska program slås fast att kommunen ska vara fossilfri från 2040.

I det undertecknade Borgmästaravtalet åtar sig Lessebo kommun att minska de fossila koldioxidutsläppen med 62 procent mellan 2002 och 2030. Ett sätt att göra detta är att installera energisnål belysning.

- Vi ser redan nu resultat, säger samhällsbyggnadschef Conny Axelsson på Lessebo kommun. Vi har bytt ut ungefär 40 procent av våra gatlysen och i oktober minskade elförbrukningen med 25 procent jämfört med tidigare år.

Arbetet med att byta ut lamporna sker löpande. Lessebo kommun byta ut den gatubelysning som kommunen äger. Trafikverket ansvarar för genomfartsgatorna i Lessebo, Hovmantorp och Skruv.

När den mörkare årstiden närmar sig blir också många uppmärksamma på att det finns gatlyktor som inte fungerar. Den nya LED-belysningen håller längre vilket gör att det behövs mindre arbetstid till reparationer.



## Ekonomi

### Driftredovisning (tkr)

Samhällsbyggnadsnämnd Verksamhet tkr	Intäkter		Kostnader		Utfall 2020	Budget 2020	Budget- avvikelse
	År 2020	År 2019	År 2020	År 2019			
Politisk vht o administration	832	797	5 437	5 407	4 605	5 025	420
Turism, idrott, fritid	2 125	2 375	3 409	3 618	1 284	1 463	179
Gata, park	667	452	16 821	17 691	16 153	15 882	-271
Plan och Bygg	1 023	1 145	2 634	2 471	1 611	1 451	-160
Miljö och hälsoskydd	2 393	2 843	4 568	4 846	2 175	1 885	-290
Lokal, bostad, skog	3 024	2 203	2 839	2 790	-186	65	251
Va	36 122	36 290	39 060	36 367	2 937	0	-2 937
Interna arbeten	20 243	21 007	20 243	21 007	0	0	0
Externa arbeten	3 057	3 552	3 057	3 556	0	0	0
Fastigheter	54 976	51 159	58 767	61 314	3 791	4 811	1 020
<b>Summa</b>	<b>124 464</b>	<b>121 823</b>	<b>156 835</b>	<b>159 068</b>	<b>32 371</b>	<b>30 582</b>	<b>-1 789</b>

### Kommentar till driftredovisning

Sjukfrånvaron är fortsatt låg i förvaltningen. 5,25% för 2020, trots att den har belastats av långtidsfrånvaro som ej har koppling till arbetet. Politisk verksamhet och administration har ett överskott som beror på bland annat lägre ersättningar i nämnden samt ett överskott på stabens personal. Bostadsanpassningar har ett underskott på 152 tkr med 40 ansökningar under året. Vilket är betydligt färre ärenden än det varit tidigare. Antagligen kopplat till pandemin och att äldre inte vill ha besök.

Turism, idrott och fritid har ett överskott på 179 tkr, som beror på ett driftöverskott.

Gata, park har ett underskott på 271 tkr, där det är +538 tkr där vinterväghållningen är starkt bidragande, däremot är det en större negativ avvikelse på park.

Plan och bygg visar ett underskott på 160 tkr, som belastas av administrativa kostnader i samband med personalavgång. Bygglovsintäkter har ökat med ca 100 tkr mot föregående år. Miljö- och hälsoskydd visar ett underskott på 290 tkr pga. bland annat ökad bemanning kopplat till covid-19.

Lokal, bostad och skog har ett resultat på 251 tkr i överskott. Lokaler och bostad visar ett överskott på driften, Skogen visar ett överskott mot budget på 93 tkr.

VA visar ett underskott på 2943 tkr med anledning av luft- och vattenspolningen som genomfördes under sommaren samt ökade finanskostnader och utrangeringar som uppgick till 2466 tkr. Dessa åtgärder har stor påverkan på vårt totala resultat.

Fastigheter har ett totalt överskott på 1 020 tkr. Energibudgeten har ett överskott på 1 364 tkr och driften har ett mindre underskott. Kvarndammskolans renovering enligt underlag från Anticimex har genomförts under sommaren till en kostnad av totalt 1 893 tkr. Skadegörelsekostnaden uppgår till 282 tkr.

## Investeringsredovisning (tkr)

Verksamhet mkr	Utfall		Netto		Budget- avvikelse
	Utgift	Inkomst	Utfall	Budget	
Gata, park	10 596	1 336	9 260	8 387	-873
Turism, idrott, fritid	69	0	69	65	-4
Vatten och avlopp	2 706	313	2 393	7 724	5 331
Interna arbeten	0	0	0	200	200
Fastigheter	65 821	398	65 422	76 740	11 318
<b>Totalt</b>	<b>79 192</b>	<b>2 047</b>	<b>77 144</b>	<b>93 116</b>	<b>15 972</b>

### Kommentar till investeringsredovisning

Investeringarna under året uppgår till 77 mkr (netto efter bidrag). Investeringsbudget på 93 mkr. Avvikelsen beror i huvudsak på senareläggning utav vissa projekt.

Inom gata, park är årets största investeringar utbyte till LED-gatubelysning som har påbörjats i augusti och allt material är inköpt under hösten, vilket ger ett underskott på budgeten. Asfaltinvesteringar i samband med fibergrävningar i Kosta och Skruv. Gång- och cykelvägar som är bidragsberättigade från regionen har utförts under hösten. Omdisponering av investeringsmedel för åtgärder på Kvarndammen är genomförda.

Planering för ombyggnad utav Skruvs vattenverk pågår. Detaljprojektering planeras under 2021.

Tillbyggnad på cirka 1000 m<sup>2</sup> av Askungens förskola blev klar i december, därefter är det ombyggnad av befintliga avdelningar. Ombyggnaden av Odengatan 8 (Hackan 2) till LSS- och SOL-boende har färdigställts under sommaren. Ombyggnad av Folkets hus i Lessebo påbörjades i sommar och kommer att pågå till våren 2021.

Ombyggnaden av förskolan Stallets har påbörjats och färdigställande är planerat till hösten 2021. Hackebackeskolans projektering för förfrågningsunderlag har genomförts under hösten och planerad byggstart är våren 2021 med ett färdigställande till höstterminen 2022. Ombyggnad av Bikupans ventilation har genomförts under året och färdigställs under våren 2021.

## Uppföljning av verksamhetsmål

Kommunfullmäktige har satt upp ett antal mål som hela kommunen ska arbeta efter. I uppföljningen för nämnd/styrelse ska aktiviteterna under respektive strategi kommenteras.

### Boende och livskvalitet

Kommunfullmäktiges mål: Ökad andel förvärvsarbetande invånare			
Samverka med Arbetsförmedlingen		Delvis	
Samarbete med kommunens näringsliv		Delvis	
Stödja etablering av nya företag	Ja		
<b>Kommentar:</b> Ja ett samarbete med Arbetsmarknadsenheten pågår, kontinuerlig dialog med näringslivet även om årets träffar har blivit inställda, industrimark har skapats i Hovmantorp genom avstyckning.			
Kommunfullmäktiges mål: Ökad upplevd trygghet bland invånarna			
Utveckla boendemiljöer för alla åldrar	Ja		
Skapa mötesplatser som ger trygghet	Ja		
<b>Kommentar:</b> Ja nya detaljplaner för olika former av boende är under framtagande samt genomförda gång- och cykelvägsprojekt.			
Kommunfullmäktiges mål: Ökat antal invånare i kommunen			
Möjliggör bostadsbyggande genom detaljplanering och exploatering	Ja		
Färdigställ fler bostäder i egen regi	Ja		
Marknadsför kommunen som en attraktiv plats att bo på	Ja		
<b>Kommentar:</b> Ja nya detaljplaner under framtagande för bostäder, och det byggs bostäder i kommunal regi i Lessebo för närvarande samt ett aktivt arbete med marknadsföring av våra bostadsmöjligheter.			

### Barn och ungas uppväxtvillkor

Kommunfullmäktiges mål: Ökad andel elever som går ut grundskolan ska ha behörighet till gymnasiet	
Utveckla det systematiska kvalitetsarbetet	Arbete med strategin ej i plan
Utveckla undervisningen genom digitalisering	Arbete med strategin ej i plan
<b>Kommentar:</b> Ej inom vår nämnds ansvarsområde.	
Kommunfullmäktiges mål: Ökad andel barn och unga som upplever en trygg miljö	
Genomför trygghetsskapande åtgärder inom skolan	Arbete med strategin ej i plan
Skapa trygga mötesplatser för unga	Arbete med strategin ej i plan
Utveckla arbetet lokalt i enlighet med Barnens bästa gäller i Kronoberg!	Arbete med strategin ej i plan
Samverka med föreningar för att skapa en meningsfull fritid	Arbete med strategin ej i plan
<b>Kommentar:</b> Ej inom vår nämnds ansvarsområde.	
Kommunfullmäktiges mål: Ökad andel elever som väljer Lessebo kommuns skolor	
Genomför arbete som gör skolan till en närvarande och viktig del av orten	Arbete med strategin ej i plan
Synliggör arbetet som görs för ökad andel behöriga och upplevd trygghet	Arbete med strategin ej i plan
<b>Kommentar:</b> Ej inom vår nämnds ansvarsområde.	

## Demokrati och service

<b>Kommunfullmäktiges mål: Ökad tillgång till bredband/fiber för hushåll och företag</b>			
Stötta utpekade investeringar ekonomiskt	Ja		
Samverka med Wexnet, kommunens fiberföreningar och regionen	Ja		
<b>Kommentar:</b> Ja det nationella målet om 98% tillgång uppnåddes i december i och med färdigställandet av Kosta och Skruvs tätorter samt Hovets byanät.			
<b>Kommunfullmäktiges mål: Ökad nivå på upplevd service bland invånare och företag</b>			
Utveckla E-tjänster och andra digitala tjänster		Delvis	
Utöka möjligheterna att kontakta den kommunala organisationen		Delvis	
Förbättra den kommunala organisationens bemötande och service		Delvis	
<b>Kommentar:</b> Ja, samarbete med kommunikationschef och receptionen om inkommande samtal och mejl. En nämndsekreterare med samordningsansvar för mejl och inkommande samtal till förvaltningen har anställts.			
<b>Kommunfullmäktiges mål: Ökad attraktivitet för kommunen som arbetsgivare</b>			
Arbeta med åtgärder för en ökad frisknärvaro		Delvis	
Utveckla chefs- och ledarskap genom utbildning		Delvis	
Arbeta aktivt med strategisk kompetensförsörjning		Delvis	
<b>Kommentar:</b> Chefer deltar i kommunens chefsmöte och vår frånvaro har ej ökat under året.			
<b>Samhällsbyggnadsnämndens mål: Utvecklad service</b>			
God service och bemötande till alla	Ja		
<b>Kommentar:</b> Ja, samarbete med kommunikationschef och receptionen om inkommande samtal och mejl. En nämndsekreterare med samordningsansvar för mejl och inkommande samtal till förvaltningen har anställts.			

### Större händelser

Corona-pandemin har påverkat nämnden främst inom kontrollverksamheten för livsmedel- och hälsoskyddstillsynen. Trängseltillsynen har tillkommit som ett extra uppdrag under våren 2020 och påverkat övrig verksamhet i form av användning av resurser avsett för annan kontroll. 2020-07-01 trädde lagen om tillfälliga smittskyddsåtgärder på serveringsställen (2020:526) i kraft och kommunerna tog över ansvaret från smittskydd att hantera trängseltillsynen.

Livsmedelstillsynen på de 111 anläggningar som finns i kommunen har utförts enligt plan och totalt är 103 kontroller utförda.

Pandemiläget har även påverkat övrig tillsyn ex inom miljöfarlig verksamhet i form av inställda inspektioner där verksamhetsutövare inte har möjlighet att ta emot, i vissa fall kan inspektion genomföras via så kallade skrivbordsinspektion, ex Teams.

Under 2020 har det beviljats 90 bygglovsansökningar varav 7 av dem avser nybyggnationer av enbostadshus. Det beviljades även ett bygglov för en stor tillbyggnad på Hackebackeskolan i Lessebo där byggnationen förväntas påbörjas under 2021. Ser man till större byggnationer som färdigställda under året så kan det vara värt att nämna K-produkter som har gjort en stor tillbyggnad, två LSS-boende (Hackan och Snöflingan), den nya delen på förskolan Askungen och merparten av lägenheterna på Sofielund 7.

En handfull strandskyddsdispenser har hanterats under året och för närvarande pågår ett tillsynsärende avseende strandskydd.

### Framtida behov och verksamhetsförändringar

Fortsatt arbetet extra tillsyn på grund av Corona-pandemin. Miljö- och hälsoskyddsfunktionen har fått ökad bemanning från med årsskiftet.

## Trängsel på serveringsställen



*Malin är en av de som arbetat med kontroll av smittskyddsåtgärder.*

Pandemin påverkade Lessebo kommun på flera olika sätt. Det tillkom helt nya arbetsuppgifter inom myndighetsnämndens ansvarsområde på grund av lagen om tillfälliga smittskyddsåtgärder.

- Lagen trädde i kraft den 1 juli 2020 och gav kommunerna ansvar att följa upp hur serveringsställen arbetar med smittskyddsåtgärder, berättar Annika Sandgren som är enhetschef för bygg- och miljöenheten på samhällsbyggnadsförvaltningen.

I Lessebo kommun finns ett antal serveringsställen och bygg- och miljöenheten har fått lägga ett antal timmar på tillsyn och rådgivning kopplad till lagen. Totalt sett har vi utfört 51 inspektioner för serveringsställen berörda av lagstiftningen totalt sett finns ett 80 tal startade ärenden då ominspektion har förekommit.

Vi har blivit bra bemötta när vi har varit ute på inspektion säger Annika Sandgren. De som driver restauranger och andra serveringsställen har velat göra rätt. Det har däremot funnits gäster som tydligt väljer att inte respektera de åtgärder som restaurangerna satt upp.

Uppdraget har i stort sett utförts av den ordinarie personalen men uppdraget har inneburit ökade kostnader och att annan verksamhet har fått stå tillbaka.

## Ekonomi

### Driftredovisning (tkr)

Myndighetsnämnden Verksamhet tkr	Intäkter		Kostnader		Utfall	Budget	Budget-
	2020	2019	2020	2019	2020	2020	avvikelse
Politisk vht	0	0	208	242	208	260	52
<b>Totalt</b>	<b>0</b>	<b>0</b>	<b>208</b>	<b>242</b>	<b>208</b>	<b>260</b>	<b>52</b>

### Kommentar till driftredovisning

Årets resultat är ett överskott på 52 tkr vilket beror på lägre möteskostnader.

### Uppföljning av verksamhetsmål

Kommunfullmäktige har satt upp ett antal mål som hela kommunen ska arbeta efter. I uppföljningen för nämnd/styrelse ska aktiviteterna under respektive strategi kommenteras.

### Boende och livskvalitet

Kommunfullmäktiges mål: Ökad andel förvärvsarbetande invånare			
Samverka med Arbetsförmedlingen	Arbete med strategin ej i plan		
Samarbete med kommunens näringsliv	Ja		
Stödja etablering av nya företag		Delvis	
<b>Kommentar:</b> Samverkan och dialog sker fortlöpande mellan näringslivschef och bygg- och miljöchef livsmedelsinspektör. Vid ärenden som kräver flera tillstånd skall handläggare samordna så att ansökningar från organisationen blir komplett.			
Kommunfullmäktiges mål: Ökad upplevd trygghet bland invånarna			
Utveckla boendemiljöer för alla åldrar	Ja		
Skapa mötesplatser som ger trygghet	Ja		
<b>Kommentar:</b> Vid bygglovshantering för flerbostadshus och mötesplatser skall boendemiljön för olika åldrar beaktas.			
Kommunfullmäktiges mål: Ökat antal invånare i kommunen			
Möjliggör bostadsbyggande genom detaljplanering och exploatering	Arbete med strategin ej i plan		
Färdigställ fler bostäder i egen regi	Arbete med strategin ej i plan		
Marknadsför kommunen som en attraktiv plats att bo på	Ja		
<b>Kommentar:</b> Genom en snabb hantering av bygglovsansökningar bidrar vi till ökad attraktivitet för de sökande. För närvarande har vi förhållandevis korta handläggningstider.			



## Barn och ungas uppväxtvillkor

<b>Kommunfullmäktiges mål: Ökad andel elever som går ut grundskolan ska ha behörighet till gymnasiet</b>	
Utveckla det systematiska kvalitetsarbetet	Arbete med strategin ej i plan
Utveckla undervisningen genom digitalisering	Arbete med strategin ej i plan
<b>Kommentar:</b> Ej inom nämndens område.	
<b>Kommunfullmäktiges mål: Ökad andel barn och unga som upplever en trygg miljö</b>	
Genomför trygghetsskapande åtgärder inom skolan	Arbete med strategin ej i plan
Skapa trygga mötesplatser för unga	Arbete med strategin ej i plan
Utveckla arbetet lokalt i enlighet med Barnens bästa gäller i Kronoberg!	Arbete med strategin ej i plan
Samverka med föreningar för att skapa en meningsfull fritid	Arbete med strategin ej i plan
<b>Kommentar:</b> Ej inom nämndens område.	
<b>Kommunfullmäktiges mål: Ökad andel elever som väljer Lessebo kommuns skolor</b>	
Genomför arbete som gör skolan till en närvarande och viktig del av orten	Arbete med strategin ej i plan
Synliggör arbetet som görs för ökad andel behöriga och upplevd trygghet	Arbete med strategin ej i plan
<b>Kommentar:</b> Ej inom nämndens område.	

## Demokrati och service

<b>Kommunfullmäktiges mål: Ökad tillgång till bredband/fiber för hushåll och företag</b>			
Stötta utpekade investeringar ekonomiskt	Arbete med strategin ej i plan		
Samverka med Wexnet, kommunens fiberföreningar och regionen	Arbete med strategin ej i plan		
<b>Kommentar:</b> Ej inom nämndens område.			
<b>Kommunfullmäktiges mål: Ökad nivå på upplevd service bland invånare och företag</b>			
Utveckla E-tjänster och andra digitala tjänster		Delvis	
Utöka möjligheterna att kontakta den kommunala organisationen		Delvis	
Förbättra den kommunala organisationens bemötande och service		Delvis	
<b>Kommentar:</b> Arbetet har påbörjats i form av att ta fram och testa av de blanketter som används mest frekvent för att underlätta för sökande samt vår handläggning, ständig dialog på enhetens APT samt med reception och växel.			
<b>Kommunfullmäktiges mål: Ökad attraktivitet för kommunen som arbetsgivare</b>			
Arbeta med åtgärder för en ökad frisknärvaro	Arbete med strategin ej i plan		
Utveckla chefs- och ledarskap genom utbildning	Arbete med strategin ej i plan		
Arbeta aktivt med strategisk kompetensförsörjning	Arbete med strategin ej i plan		
<b>Kommentar:</b> Ej inom nämndens område då det Samhällsbyggnadsnämnden ansvarar för personalen.			
<b>Myndighetsnämndens mål: Ökad service</b>			
Smidigt för näringslivet	Ja		
<b>Kommentar:</b> Enhetschef för bygg och miljö samt näringslivschef träffas regelbundet för avstämning av aktuella ärenden. Handläggare samordnar ärenden för att få kompletta ansökningar och snabba besked.			

## Barn- och utbildningsnämnden

### Större händelser

Årets stora övergripande arbete har handlat om att ständigt förändra verksamheten utifrån direktiv från myndigheterna gällande corona. Till exempel har gymnasiet och vuxenutbildningen periodvis undervisat på distans och förskolor varit sammanslagna. Förberedelser för eventuell stängning av förskolor och grundskolor har genomförts. Riktlinjer är beslutade och förberedelser för att eventuellt gå över till distansundervisning är klara. Under året har en förskola fått stänga under en vecka.

Andra stora händelser har varit att en ny avdelning på Prästkragen öppnades akut i början av året och i augusti öppnade ytterligare två avdelning för 5-åringar på Kvarndammskolan. Arbete med planering av lokalförändringar, Stallets ombyggnad och Hackebackeskolans tillbyggnad samt Kulturskolan har pågått. Askungens tillbyggnad färdigställdes i december och verksamheten flyttade in i lokalerna. Nästa steg är ombyggnad av befintliga avdelningar.

Under en längre period har mottagandet av nyanlända och asylsökande familjer varit låg till kommunen, men under sista kvartalet 2020 ökade mottagandet.

Särskolan har tagit över ansvaret för de äldre eleverna i särskolan som tidigare har tillhört Bikupan. Det tillsammans med att elevantalet i övrigt har ökat har gjort att en del av särskolans verksamhet har flyttat in i en av paviljongerna vid Bikupan.

Det aktiva arbetet med att minska sjuktalen har fortsatt trots Corona. Under året har antalet sjukdagarna minskat med ca 1770 dagar jämfört mot 2019. Systematiskt arbete efter de riktlinjer som finns, följa upp och stötta för återgång till arbete samt skapa förutsättningar för årstidsplanering kan ligga bakom de minskade sjuktalen.

Parallellt med detta har arbetet inom de fyra fokusområdena, elevhälsa, systematiskt kvalitetsarbete, digitalisering och språk och kunskapsutvecklade arbetet fortgått. Det innebär att pågående utvecklingsarbete gällande bättre och bättre undervisning för ökad måluppfyllelse har fortsatt. Bland annat har resultatanalysen fördjupats med fler perspektiv, elevhälsan har bland annat skapat och börjat implantera olika stödmaterial till enheterna och ett samarbete med Skolverket gällande nyanlända och flerspråkiga elevers lärande har påbörjats.

### Framtida behov och verksamhetsförändringar

Under våren 2021 startar Nyängskolan upp fritidshem för eleverna på särskolan. Kulturskolan flyttar till nya lokaler och ska tillsammans med fritidsgård och bibliotek skapa en bra mötesplats i Lessebo Folkets Hus. SFI-verksamheten minskar i omfattning men övriga delar av vuxenutbildningen ökar när eleverna läser vidare på grundvux, gymnasial vuxenutbildning och/eller omfattas av den lagstadgade utbildningsplikten. Vuxenutbildningen tar över Kulturskolans lokaler vilket möjliggör att lokalmässigt möta det ökade behovet av att öka antalet utbildningsplatser på plats. Det finns dock stort behov att öka platser inom till exempel yrkesvux och då i samverkan med andra aktörer. Under 2021 kommer ett Lärcentra byggas upp då statsbidrag möjliggör satsningen. Det är en mötesplats för studier där man kan använda digitala verktyg, samarbeta och få stöd av personal.

## Ett årshjul för bättre skolresultat



Therese Linnér, utbildningschef

Bättre skolresultat är det som ligger högst på agendan för barn- och utbildningsnämnden i Lessebo kommun. Sedan ett antal år tillbaka finns ett strukturerat arbetssätt där man varje dag arbetar enligt en tydlig modell.

- Det är klassrummet och undervisningen som vi valt att fokusera på, säger Therese Linnér som är utbildningschef i Lessebo kommun. Det är utifrån det som vi skapar olika aktiviteter under året. Det handlar om konkret handledning i dokumentet Lärarnas rutiner. Skolans rutiner är en sorts kalender som blir ett årshjul. Varje skolform har sina egna rutiner.

Något som är unikt för Lessebo kommun är planen för bättre och bättre undervisning. Det går till så att varje lärare får framåtsyftande återkoppling från sin rektor. Rektorerna är då och då med i klassrummet för att kunna ge en bra återkoppling. I sin tur får rektorerna återkoppling från förvaltningens ledning på hur deras skola och ledningsarbete fungerar. Detta sker varje år och gör att det finns ett nära samarbete.

- Ingen ska lämnas ensam i sin roll, varken rektorer eller lärare, säger Therese Linnér. Vi gör det här tillsammans för att eleverna ska nå kunskapsmålen. En av punkterna i vår modell är redovisning för barn- och utbildningsnämnden. Där redovisar vi elevernas progression, det vill säga hur deras skolresultat går framåt.

## Ekonomi

### Driftredovisning (tkr)

Barn- och utbildningsnämnd							
Verksamhet tkr	Intäkter		Kostnader		Utfall	Budget	Budget-
	2020	2019	2020	2019	2020	2020	avvikelse
Politisk vht och administration	30	925	7 090	7 315	7 060	7 983	923
Kulturskola	666	421	5 331	4 781	4 665	4 562	-104
Förskola	13 262	12 471	77 883	71 759	64 622	63 750	-871
Fritidshem	2 095	2 652	10 013	11 003	7 918	8 348	430
Grundskola (F-9) inkl fritidsgårdar	24 776	22 048	152 523	148 701	127 747	129 409	1 662
Särskola	143	500	12 018	12 432	11 875	13 268	1 392
Gymnasieskola	3 510	4 420	52 901	51 910	49 392	52 036	2 645
Vuxenutbildning	9 786	8 729	12 330	14 810	2 545	5 530	2 986
<b>Totalt</b>	<b>54 267</b>	<b>52 166</b>	<b>330 091</b>	<b>322 711</b>	<b>275 824</b>	<b>284 886</b>	<b>9 062</b>

### Kommentar till driftredovisning

Inom politisk verksamhet och central administration beror avvikelsen bland annat på lägre kostnader för nämndverksamheten, fortbildning, personal och oförutsedda händelser. Avvikelserna inom nämndens verksamhet och fortbildning beror till största delen på inställd verksamhet med anledning av covid-19. De lägre personalkostnaderna förklaras av sjukskrivningar och tjänstledigheter.

Kulturskolans avvikelse beror på extraordinära personalkostnader. Övertalighet från och med augusti 2021 påbörjades att hanteras. Arbetet ledde till att en av medarbetarna som ingick i en fastställd turordningskrets sades upp på grund av arbetsbrist och avgick efter överenskommelse med arbetsgivaren.

Förskolornas underskott beror bland annat på högre kostnader för personal till följd av fler inskrivna barn än förväntat, framför allt i Hovmantorp. En ny avdelning behövde öppnas på Prästkragen i början av året och ytterligare två öppnades för femåringar på Kvarndammskolan i augusti. Detta medförde även högre kostnader för vaktmästeri och lekmaterial. De högre personalkostnaderna kompenseras till delar av statliga bidrag samt ersättning för sålda platser. Kostnader avseende driftsbidrag till föräldrakooperativ och interkommunala ersättningar är högre än budgeterat med anledning av fler inskrivna barn inom dessa områden.

Fritidshemmets överskott härleds framför allt till lägre kostnader för driftsbidrag till föräldrakooperativ och interkommunala ersättningar med anledning av färre inskrivna barn samt till lägre kostnader för måltider.

Inom grundskolans område har personalkostnaderna varit högre än budgeterat, men det kompenseras till stor del av högre intäkter i form av statliga bidrag riktade till bland annat personalförstärkningar. Arbetet med att anpassa organisationen fortsätter. De interkommunala ersättningarna ger ett väntat underskott, då fler elever valt att studera i annan kommuns grundskola eller friskola. Ett antal elever från andra kommuner har dock valt att studera i Lessebo kommuns grundskola och har då genererat intäkter. Kostnaderna för elevhälsa, skolskjutsar och IT har varit lägre än budgeterat.

Särskolans personalkostnader är lägre än budgeterat. Förklaringen är framför allt avslut och förändringar av tjänster vid elevflyttningar samt framflyttat tillträde av tjänst med anledning av covid-19. De interkommunala ersättningarna inom gymnasiesärskolan är högre än budgeterat beroende på inflyttning av elev till kommunen under året. Kostnader för skolskjutsar är lägre än budgeterat.

Gymnasieskolans interkommunala ersättningar har under året givit ett överskott. Allt fler elever har valt högskoleförberedande program framför de yrkesförberedande, vilket har medfört en lägre kostnad. Även skolskjutsarna inom gymnasieskolans verksamhetsområde har kostat mindre än budgeterat. Personalkostnaderna inom Lessebo kommuns egen gymnasieskola har varit högre än budgeterat, men kompenseras till delar av statliga bidrag riktade till bland annat personal. Kostnaderna för läromedel/material och måltider har varit lägre än budgeterat.

Vuxenutbildningens överskott beror på lägre kostnader för personal, material och IT inom SFI, men även på överskott inom yrkesvux, där kostnaderna för interkommunala ersättningar var lägre än väntat (framför allt beroende på inställda kurser med anledning av covid-19) och intäkterna, i form av statliga bidrag, var högre än väntat.

Inom samtliga verksamhetsområden har det under 2020 redovisats intäkter i form av statliga bidrag med anledning av covid-19.

Barn- och utbildningsnämndens resultat har förbättrats avsevärt sedan den delårsrapport som gjordes efter augusti månad. Under hösten har ett antal slutredovisade statsbidrag godkänds utan krav på återbetalning, varför avsatta medel för eventuell återbetalning inte har behövt användas och har därmed förbättrat resultatet. Den ovan nämnda ersättningen med anledning av covid-19 har ökat på resultatet, liksom en högre ersättning i form av löneökningssmedel än väntat. Fler asylsökande elever under höstterminen än budgeterat ger högre ersättning från Migrationsverket. Högre ersättning till yrkesvux samt lägre kostnader än väntat för skolskjutsar och interkommunala ersättningar, främst inom gymnasieskolan och yrkesvux, har också bidragit till det förbättrade resultatet.

### Investeringsredovisning (tkr)

Barn- och utbildningsnämnd						
Verksamhet mkr	Utfall		Netto		Budget- avvikelse	
	Utgift	Inkomst	Utfall	Budget		
Kulturskola	52	0	52	0	-52	
Förskola	1 331	0	1 331	1 366	35	
Grundskola 1–6	386	0	386	0	-386	
Särskola	13	0	13	0	-13	
Administration	12	0	12	500	488	
<b>Totalt</b>	<b>1 795</b>	<b>0</b>	<b>1 795</b>	<b>1 866</b>	<b>71</b>	

### Kommentar till investeringsredovisning

Investeringsbudgetens kostnader avser framför allt komplettering av utrustning till förskolan Galaxen och påbörjade inköp av inventarier för att utrusta de nya lokalerna på förskolan Askungen. Bland kostnaderna finns även inköp av klimatsmarta inventarier inom förskolorna och kostnader för klimatåtgärder på Bikupan.

## Uppföljning av verksamhetsmål

Kommunfullmäktige har satt upp ett antal mål som hela kommunen ska arbeta efter. I uppföljningen för nämnd/styrelse ska aktiviteterna under respektive strategi kommenteras.

### Boende och livskvalitet

Kommunfullmäktiges mål: Ökad andel förvärvsarbetande invånare			
Samverka med Arbetsförmedlingen	Ja		
Samarbete med kommunens näringsliv	Ja		
Stödja etablering av nya företag	Arbete med strategin ej i plan		
<b>Kommentar:</b> Samverkan mellan vuxenutbildning och Arbetsförmedlingen har fortgått. Dock har studietakten saktats ner något beroende av corona. Projektanställd har arbetet 20% med samarbetet Skola – Näringsliv. Planering av ett omtag gällande praon sker av skola och näringslivschef för att skapa en helhet och koppling till Näringslivsstrategin.			
Kommunfullmäktiges mål: Ökad upplevd trygghet bland invånarna			
Utveckla boendemiljöer för alla åldrar	Arbete med strategin ej i plan		
Skapa mötesplatser som ger trygghet	Ja		
<b>Kommentar:</b> Kommunstyrelsen har tagit beslut om ombyggnation och renovering av Lessebo Folkets Hus. Ombyggnation och renovering är i full gång och beräknas vara klart till våren 2021. Folkets Hus kommer att innehålla bibliotek, fritidsgård och kulturskola			
Kommunfullmäktiges mål: Ökat antal invånare i kommunen			
Möjliggör bostadsbyggande genom detaljplanering och exploatering	Arbete med strategin ej i plan		
Färdigställ fler bostäder i egen regi	Arbete med strategin ej i plan		
Marknadsför kommunen som en attraktiv plats att bo på	Arbete med strategin ej i plan		

### Barn och ungas uppväxtvillkor

Kommunfullmäktiges mål: Ökad andel elever som går ut grundskolan ska ha behörighet till gymnasiet			
Utveckla det systematiska kvalitetsarbetet	Ja		
Utveckla undervisningen genom digitalisering	Ja		
<b>Kommentar:</b> En resultatrapport är framtagen. Sammanställning och analys av underlag gällande måluppfyllelse. Rapporten presenteras för nämnden i december varje år. Enligt Digital strategi för lärande genomförs LiKA lärare samt LiKA ledning i alla kommunens skolor. Utifrån svar identifieras och genomförs behovsanpassad kompetensutveckling. Då mycket i planen är uppnått kommer revidering av planen ske under 2021.			
Kommunfullmäktiges mål: Ökad andel barn och unga som upplever en trygg miljö			
Genomför trygghetskapande åtgärder inom skolan	Ja		
Skapa trygga mötesplatser för unga	Ja		
Utveckla arbetet lokalt i enlighet med Barnens bästa gäller i Kronoberg!	Ja		
Samverka med föreningar för att skapa en meningsfull fritid	Arbete med strategin ej i plan		
<b>Kommentar:</b> Digitaliserat systemet för kränkingsanmälningar för att skapa bättre underlag och verktyg för analys och därmed trygghetskapande insatser. Genomfört trygghetsenkät under tidig höst istället för på våren, för att tidigt på läsåret identifiera och förändra i verksamheten för ökad trygghet. Utbilda kuratorer som ej idag har utbildning i Repulse. Bättre verktyg för rapportering och analys av incidenter har setts över och införs januari 2021. Mötesplats kommer att innehålla bibliotek, fritidsgård och kulturskola då ombyggnation, renovering och planering av verksamhet pågår för att vara klart till våren 2021 i Lessebo Folkets Hus. Genom samverkan med			

socialförvaltningen inom Barnens bästa genomförs aktiviteter inom tre olika områden – Familjecentralen, ta fram modell för föräldramöten samt öka skolnärvaro.			
<b>Kommunfullmäktiges mål: Ökad andel elever som väljer Lessebo kommuns skolor</b>			
Genomför arbete som gör skolan till en närvarande och viktig del av orten	Ja		
Synliggör arbetet som görs för ökad andel behöriga och upplevd trygghet	Ja		
<b>Kommentar:</b> Systematiskt arbetat för att stärka kvaliteten i undervisningen genom rektors verksamhetsbesök och kompetensutveckling utifrån vetenskaplig grund. Arbetat och planerat för att skapa fler möjligheter för samverkan mellan skola och näringsliv. Synliggjort arbetet genom att presentera det arbete som sker i olika sammanhang och genom olika forum. Sociala medier, nätverk utanför kommunen och genom kontakter med omgivande samhälle.			

## Demokrati och service

<b>Kommunfullmäktiges mål: Ökad tillgång till bredband/fiber för hushåll och företag</b>			
Stötta utpekade investeringar ekonomiskt	Arbete med strategin ej i plan		
Samverka med Wexnet, kommunens fiberföreningar och regionen	Arbete med strategin ej i plan		
<b>Kommunfullmäktiges mål: Ökad nivå på upplevd service bland invånare och företag</b>			
Utveckla E-tjänster och andra digitala tjänster	Arbete med strategin ej i plan		
Utöka möjligheterna att kontakta den kommunala organisationen	Arbete med strategin ej i plan		
Förbättra den kommunala organisationens bemötande och service	Arbete med strategin ej i plan		
<b>Kommunfullmäktiges mål: Ökad attraktivitet för kommunen som arbetsgivare</b>			
Arbeta med åtgärder för en ökad frisknärvaro	Ja		
Utveckla chefs- och ledarskap genom utbildning	Ja		
Arbeta aktivt med strategisk kompetensförsörjning	Ja		
<b>Kommentar:</b> Arbeta med kommunövergripande strukturer gällande undervisningsprocesser och lärarnas rutiner i ett årshjul för att underlätta planering av arbetstid. Årshjul för rektorer och administrativa assistenter för att planera årsarbetstiden och minska arbetstoppar. Utifrån vetenskaplig grund arbeta med ledarskap i ledningsgruppen för barn och utbildning genom bokcirklar och diskussioner. Nya rektorer samt biträdande rektorer genomför rektorsutbildningen. Barn och utbildningsförvaltningen arbetar för att bli en attraktiv arbetsgivare där elevers lärande, arbetsmiljö och utvecklingsarbete är i fokus. Förvaltningschefen ingår i ett arbetande nätverk genom Skolverket som arbetar med strategisk kompetensförsörjning under två år.			

## Socialnämnden

### Större händelser

I socialförvaltningen har det varit ett stort omställningsarbete på grund av Covid-19. Där har medarbetare jobbat på ett professionellt och flexibelt sätt utifrån pandemins utmaningar. Hantering av ledarskap och medarbetarskap i en stressig arbetsmiljö, där det handlar om tillit, närvaro och kommunikation för att förhindra smitta och smittspridning. Utmaningarna har varierat utifrån professionerna, säkerställa materialförsörjning, prioritera vård- och omsorgsinsatser, riskbedömningar, nya rutiner, omprioritering av medarbetare, oro, utbildning, samverkan intern och extern, nya direktiv från myndigheter, omställning till distansarbete, korttidssjukfrånvaron mm.

Ny ledningsgrupp rekryterad under året, Verksamhetschef Individ och Familjeomsorgen, Verksamhetschef Vård och Omsorg, nämndsekreterare samt Medicinskt Ansvarig Sjuksköterska.

Det har skett en kraftig ökning av inkomna orosanmälningar vilket medfört ökat tryck på Individ och familjeomsorgen. Utökning av förebyggande arbete där bland annat familjeorienterat boendestöd har startat upp. Mottagningsenheten öppnades utifrån översynen som gjordes 2019.

Socialnämnden har fått i uppdrag från KS att utreda Särskilt boende frågan vilket har jobbats med under året och då även tagit fram en lokalförsörjningsplan. Odengatan 8 har delvis färdigställts och inflyttningen är klar för LSS-verksamheten Oden.

Riktlinjer tas fram för hur arbetsmarknadsenheten och IFO ska samverka för att underlätta handläggningen av exempelvis nystartsjobb och praktikplatser med mera. Mobil hemtjänst har implementerats under 2020 och fortsätter under 2021 och Digital signering har upphandlats under hösten och arbetet med införandet påbörjas 2021.

### Framtida behov och verksamhetsförändringar

För att kunna leverera välfärdstjänster av rätt kvalitet utifrån våra resurser behöver socialförvaltningen skapa förutsättningar till chefer och medarbetare i de omställningar förvaltningen ställs inför och har ställts inför.

Socialförvaltningen arbetar med att införa en bemanningsenhet för att optimera resurserna (personellt och ekonomiskt) och införande av "Heltid som norm" för att klara framtidens omsorg.

De som skrivs in i kommunala hälso- och sjukvården idag har stort behov av sjukvård som utförs i det egna hemmet. Här finns ett behov av kompetensutveckling och utrustning för att kunna möta detta. Socialförvaltningen är med i ledarskapsprogrammet kring Nära vård.

Socialförvaltningen behöver följa det fortsatta arbetet på individ- och familjeomsorgen där det är många faktorer som påverkar kostnadsutvecklingen, så som boendekostnader, försörjningsstöd och externa placeringar vilka är svårbedömda.

Socialförvaltningen kommer påverkas av den nya socialtjänstlagen (2023) utifrån krav på vetenskap och beprövad erfarenhet (tidigare endast skolan och hälso- och sjukvård). Ny äldreomsorgslag, Regeringen uppdrar åt en utredare att föreslå en äldreomsorgslag, uppdraget kommer att redovisas senast den 30 juni 2022. Regeringen vill se en nationell omsorgsplan med en tydligare nationell styrning av äldrevården. En liknande plan som skolan idag har utifrån Skollagen.



## Ett annorlunda år på grund av pandemin



Den förvaltning som påverkats mest hittills under coronapandemin är socialförvaltningen. De första konstaterade fallen i den kommunala omsorgen kom först i juni, vilket var långt efter de flesta andra kommuner.

- Vi är ödmjuka för att det dröjde så länge innan det kom smitta i vår omsorgs verksamhet, säger Annika Fröberg som är socialchef i Lessebo kommun. Det gjorde att vi kunde skapa nya rutiner och hitta arbetssätt med skyddsutrustning. Vi kunde också dra lärdom från arbetet i grannkommuner där man drabbats betydligt hårdare.

Det har varit två stora frågor som socialförvaltningen arbetat med. En som inledningsvis krävde mycket arbete var inköp och användande av skyddsutrustning. Under våren var det brist på utrustning globalt och leveranserna dröjde. Trots det saknades aldrig skyddsutrustning i verksamheten.

- Vi arbetade mycket med utbildning och rutiner. Även om man är van att arbeta med hygienfrågor så är munskydd och visir i vardagen i mångt och mycket nya inslag, säger Annika Fröberg. Vi ser också att många i personalen har slitit hårt och är trötta. Det kräver mycket att arbeta med skyddsutrustning och att göra det rätt. Ingen vill vara den som smittar någon annan.

Det är inte bara förvaltningens vård- och omsorgspersonal som arbetat med brukarna. Det har även varit andra yrkesgrupper som har ett vård- och omsorgskunnande sedan tidigare som hoppat in och täckt upp när det varit brister. Bemanning och tillgång till utbildad personal har varit och kommer vara en av de största utmaningarna framöver.

## Ekonomi

### Driftredovisning (tkr)

Socialnämnden Verksamhet tkr	Intäkter		Kostnader		Utfall 2020	Budget 2020	Budget- avvikelse
	2020	2019	2020	2019			
Ledning och administration	617	89	6 402	7 014	5 786	7 002	1 216
Politik	0	0	889	1 030	889	989	100
Äldreomsorg	20 375	12 497	104 149	96 784	83 774	88 620	4 847
Hemsjukvård	2 577	361	25 974	23 389	23 397	23 518	121
Omsorg funktionsnedsättning	10 444	8 016	55 037	48 657	44 593	43 683	-910
Individ o familjeomsorg	868	346	27 399	20 823	26 531	19 958	-6 573
Flyktingverksamhet	10 517	22 736	30 883	33 115	20 366	10 942	-9 423
Bostadsverksamhet	2 259	2 081	2 084	2 150	-175	68	243
<b>Summa</b>	<b>47 658</b>	<b>46 126</b>	<b>252 817</b>	<b>232 962</b>	<b>205 159</b>	<b>194 781</b>	<b>-10 378</b>

### Kommentar till driftredovisning

Inom Ledning och administration samt politik beror avvikelsen bland annat på lägre kostnader för nämndverksamheten och utbildning. Avvikelserna inom nämndens verksamhet och utbildning beror till största delen på inställda utbildningar med anledning av covid-19. Det har även varit tidvis vakanta tjänster inom administrationen, dessa är tillsatta sedan sommaren.

Äldreomsorgen har haft högre personalkostnader än budgeterat, men det har kompenseras av högre intäkter i form av statliga bidrag på grund av covid-19. Dels intäkter i form av merkostnader av covid-19 samt korttidssjukfrånvaroersättning. Avvikelsen beror även på tillfälligt vakanta cheftjänster.

Hemsjukvårdens har höga kostnader för skyddsmaterial vilket kommunen fått intäkter för i form av merkostnader av covid-19 samt korttidssjukfrånvaroersättning.

Omsorgen om personer med funktionsnedsättningens avvikelse beror på nya externa placeringar vilka fortskrider under 2021.

Individ och familjeomsorgens samt flyktingverksamhetens avvikelser beror på minskade intäkter, högre utbetalt ekonomiskt bistånd samt högre placeringskostnader än budgeterat.

Bostadsverksamheten ses över om den ska ligga under socialförvaltningen. Avvikelsen beror på felbudgetering.

Vid delårsrapporten i augusti räknades inte framtida intäkter för merkostnader på grund av covid-19 med. Merkostnader för december månad är inte rekvirerade då någon ansökan inte givits ut från Socialstyrelsen.

## Investeringsredovisning (tkr)

Socialnämnden Verksamhet mkr	Utfall		Netto		Budget- avvikelse
	Utgift	Inkomst	Utfall	Budget	
Äldreomsorg	578	0	578	620	42
Hemsjukvård	668	0	668	800	132
Omsorg funktionsnedsättning	230	0	230	500	270
<b>Totalt</b>	<b>1 476</b>	<b>0</b>	<b>1 476</b>	<b>1 920</b>	<b>444</b>

### Kommentar till investeringsredovisning

Implementering av mobil hemtjänst har gjorts under 2020 och fortskrider 2021 då fördröjning skett på grund av covid-19.

Inköp av inventarier till ombyggda Odengatan 8 i Lessebo har gjorts.

## Uppföljning av verksamhetsmål

Kommunfullmäktige har satt upp ett antal mål som hela kommunen ska arbeta efter. I uppföljningen för nämnd/styrelse ska aktiviteterna under respektive strategi kommenteras.

### Boende och livskvalitet

<b>Kommunfullmäktiges mål: Ökad andel förvärvsarbetsande invånare</b>			
Samverka med Arbetsförmedlingen	Ja		
Samarbete med kommunens näringsliv	Arbete med strategin ej i plan		
Stödja etablering av nya företag	Arbete med strategin ej i plan		
<b>Kommentar:</b> Utifrån LÖK (lokal strategisk överenskommelse).			
<b>Kommunfullmäktiges mål: Ökad upplevd trygghet bland invånarna</b>			
Utveckla boendemiljöer för alla åldrar	Ja		
Skapa mötesplatser som ger trygghet	Ja		
<b>Kommentar:</b> Vidareutveckla välfärdsteknik, Digitala nycklar, Wi-Fi på särskilda boende. Time Care arbete påbörjat.			
<b>Kommunfullmäktiges mål: Ökat antal invånare i kommunen</b>			
Möjliggör bostadsbyggande genom detaljplanering och exploatering	Arbete med strategin ej i plan		
Färdigställ fler bostäder i egen regi	Arbete med strategin ej i plan		
Marknadsför kommunen som en attraktiv plats att bo på	Arbete med strategin ej i plan		
<b>Socialnämndens mål: Att utveckla samverkan med våra grannkommuner gällande missbruk och våld i nära relationer</b>			
Undersök behoven och möjligheten till samverkan	Ja		
<b>Kommentar:</b> Individ och familjeomsorgen samverkar på ett flertal områden med flera kommuner där arbete kring våld, psykiatri men även många andra områden är frekvent förekommande i samverkan.			
<b>Socialnämndens mål: Möjliggör människors egen försörjning</b>			
I samverkan utveckla arbetssätt med interna och externa samarbetspartners så som vuxenskolan, näringslivsavdelning, Försäkringskassan samt Arbetsförmedlingen		Delvis	
<b>Kommentar:</b> Idag sker samverkan med Vuxenskolan genom frekventa träffar. Samverkan görs mellan vår myndighetsavdelning och arbetsförmedlingen, samtal sker frekvent i enskilda ärende. Dock så finns inget frekvent strategiskt samverkansarbete med vare sig arbetsförmedlingen eller Försäkringskassan. Det finns idag ingen uppbyggd samverkan med näringslivsavdelning i kommunen.			
<b>Socialnämndens mål: Alla med insatser inom LSS ska få sina individuella behov tillgodosedda med god kvalitet</b>			
Kvalitetssäkra verksamheten	Ja		
<b>Kommentar:</b> Arbetet med framtagning av vägledning LSS är i slutskedet, tas till SN i början av 2021			

Socialnämndens mål: Att skapa en långsiktig planering för verksamheten			
Upprätta lokalförsörjningsplan	Ja		
<b>Kommentar:</b> Finns lokalförsörjningsplan inom Socialförvaltningen, LSS plan revideras utifrån förändringar på Odengatan 1.			
Socialnämndens mål: Arbeta fram strukturerade och fortlöpande samverkansformer			
IFO ska utveckla samverkan med BUF, Arbete och integration samt internt med OF.	Ja		
<b>Kommentar:</b> Individ och familjeomsorgen anser att samverkan och samarbete med Barn och utbildningsförvaltningen har utvecklats på ett väldigt positivt sätt. Träffar görs regelbundet i flera olika forum. Samverkan görs även med omsorgen om personer med funktionsnedsättning. Både vad gäller ärenden och strategiskt arbete för förbättring av rutiner. Träffar sker också med Arbetsmarknadsenheten regelbundet. Det har även skett ett arbete med UVAS (Unga varken arbete eller studerar).			

### Barn och ungas uppväxtvillkor

Kommunfullmäktiges mål: Ökad andel elever som går ut grundskolan ska ha behörighet till gymnasiet			
Utveckla det systematiska kvalitetsarbetet	Arbete med strategin ej i plan		
Utveckla undervisningen genom digitalisering	Arbete med strategin ej i plan		
Kommunfullmäktiges mål: Ökad andel barn och unga som upplever en trygg miljö			
Genomför trygghetskapande åtgärder inom skolan	Arbete med strategin ej i plan		
Skapa trygga mötesplatser för unga	Arbete med strategin ej i plan		
Utveckla arbetet lokalt i enlighet med Barnens bästa gäller i Kronoberg!		Delvis	
Samverka med föreningar för att skapa en meningsfull fritid			Nej
<b>Kommentar:</b> Se handlingsplan för barnens bästa.			
Kommunfullmäktiges mål: Ökad andel elever som väljer Lessebo kommuns skolor			
Genomför arbete som gör skolan till en närvarande och viktig del av orten	Arbete med strategin ej i plan		
Synliggör arbetet som görs för ökad andel behöriga och upplevd trygghet	Arbete med strategin ej i plan		

### Demokrati och service

Kommunfullmäktiges mål: Ökad tillgång till bredband/fiber för hushåll och företag			
Stötta utpekade investeringar ekonomiskt	Arbete med strategin ej i plan		
Samverka med Wexnet, kommunens fiberföreningar och regionen	Arbete med strategin ej i plan		
Kommunfullmäktiges mål: Ökad nivå på upplevd service bland invånare och företag			
Utveckla E-tjänster och andra digitala tjänster		Delvis	
Utöka möjligheterna att kontakta den kommunala organisationen			Nej
Förbättra den kommunala organisationens bemötande och service			Nej
<b>Kommentar:</b> Införande av mobil hemtjänst och digitala lås i hemtjänst och hemsjukvård. Utvecklingen av Lessebo.se framflyttas till 2021 så även värdegrundsarbetet. Utbildning medarbetarskap planerat till 2021, då vi hoppas kunna träffas fysiskt.			
Kommunfullmäktiges mål: Ökad attraktivitet för kommunen som arbetsgivare			
Arbeta med åtgärder för en ökad frisknärvaro		Delvis	
Utveckla chefs- och ledarskap genom utbildning		Delvis	

Arbeta aktivt med strategisk kompetensförsörjning		Delvis	
<b>Kommentar:</b> Påbörjat ledarskapsutbildning för enhetschefer med fokus på hälsofrämjande arbete. Utbildning medarbetarskap planerat till 2021. Återanställer duktiga vikarier som fått sluta pga. LAS-regler då vi har personalbrist			

<b>Socialnämndens mål: Säkerställa att alla tjänster är tillsatta med tillsvidareanställda och rätt kompetens</b>			
Inventera och utveckla en kompetensutvecklingsplan		Delvis	
<b>Kommentar:</b> Arbetet påbörjat men inte slutfört. Pensionsavgångar följs.			
<b>Socialnämndens mål: Minska handläggningstider</b>			
Vidareutveckla handlägningsprocessen för en kortare handläggningstid	Ja		
<b>Kommentar:</b> Intern kontroll av processer och förbättring av dessa har minskat handläggningstider. Socialförvaltningen har idag endast ett fåtal ärende som övergår 4 månaders handläggningstid. Den senaste tiden har ett stort antal orosanmälningar inkommit och medfört att alla ärenden ej kan delas ut. Det finns risker för att detta kommer att försämrats under första halvåret 2021.			
<b>Socialnämndens mål: Socialnämnden ska jobba förebyggande och hälsofrämjande</b>			
Säkerställ kvalitetstid med utsedd kontaktperson		Delvis	
Möjliggör användandet av tekniska hjälpmedel och digitalisering		Delvis	
Verka för tidiga och samordnade insatser		Delvis	
<b>Kommentar:</b> För att säkerställa bemanningen utifrån Corona och korttidsfrånvaro har snabba förändringar fått göras vilket har minskat tid för utsedd kontaktperson. WI-FI i våra lokaler. Rehabiliterande förhållningssätt skjuts på framtiden. Implementering av barnens bästa.			

## Bilaga 2: Förteckning investeringsobjekt

tkr

### Kommunstyrelsen

Projekt	Bokslut 2019	Budget 2020	Utgift 2020	Inkomst 2020	Avvik 2020
7199 Invest-Förfog. Mark/Byggnad	0	1 000	0	0	1 000
7200 Projektörer	163	0	36	0	-36
7203 Datautrustning	2 306	2 000	1 981	0	19
7210 Trådlöst nät	255	500	578	0	-78
7223 Lokala system (servrar, san)	100	250	0	0	250
7224 Digitalisering	0	200	55	0	145
7581 Elljusspår Lessebo	542	800	840	0	-40
7582 Elljusspår Hovmantorp	0	1 000	551	0	449
7585 Multiarena, medfinans	450	0	0	0	0
7586 Utegyrn, Skruv	183	0	0	0	0
9101 Fritidsanläggning utskottets disp.	17	100	0	0	100
9103 Tillgänglighetsanpassning	0	100	45	0	55
9108 Bibliotek/inventarier+pc	15	50	0	0	50
9112 Inventarier F.d. FH Lessebo	0	1 000	0	0	1 000
9410 Köksinventarier Måltid	13	400	129	0	271
9412 Måltid inventarier Galaxen	119	180	124	0	56
9420 Byte/Uppdatering Aivo	0	250	158	0	92
	<b>4 162</b>	<b>7 830</b>	<b>4 497</b>	<b>0</b>	<b>3 333</b>

tkr

### Samhällsbyggnadsnämnd

Projekt	Bokslut 2019	Budget 2020	Utgift 2020	Inkomst 2020	Avvik 2020
7053 Sofielund 6 FH Lessebo	5 009	0	17	0	-17
7054 Del av Hackan 2	6 240	0	-259	0	259
7055 Stationsområdet Lessebo	34	0	0	0	0
7063 Stationshus Hovmantorp	47	0	0	0	0
7064 Kärlanda 2:1	222	10	10	0	0
7500 Vaghållning SBN:s disp.	0	18	0	0	18
7505 Trafiksäkerhetsåtgärd	187	40	17	0	23
7507 Väderskydd	163	43	78	0	-35
7510 Asfalt	0	3 000	2 103	0	897
7512 Exploatering Djurhult	837	53	16	101	138
7513 Exploatering industri Ö Lessebo	22	0	0	0	0
7514 GC-väg Sofielund Lessebo	0	250	0	0	250
7516 Lidholmsvägen servis asfalt	0	561	561	0	0
7522 Exploatering Törnrosa, etapp 2	281	0	0	212	212
7523 Exploatering kv. Strandgatan	0	100	0	0	100
7528 Exploatering Oxnabben	0	100	22	0	78
7529 GC-väg Skolgatan Htp	3 127	0	4	0	-4

tkr

## Samhällsbyggnadsnämnd forts

Projekt	Bokslut 2019	Budget 2020	Utgift 2020	Inkomst 2020	Avvik 2020
7531 TS åtgärder Kosta	601	0	22	0	-22
7532 Timglasåtg Kosta	66	0	0	0	0
7542 Gc-väg Skruv	37	500	1 011	500	-11
7551 Gatubelysning LED	0	2 000	4 484	0	-2 484
7555 Gatubelysning landsbygd	2	0	0	0	0
7560 Gc-väg Åkerhultsv. Lessebo	0	88	222	88	-47
7565 Gc-väg Rottnen	0	450	873	450	27
7566 Gc-väg Stamvägen	0	305	548	299	56
7604 Lekutrustning SBN:s disp.	77	200	0	0	200
7700 Nybyggn/reinv. av dagvatten	947	0	0	0	0
7708 VV ombyggnad Sandfilter	0	72	72	0	0
7711 Rivning gamla VV Lessebo	7	0	0	0	0
7712 Sofielund ledningar Lessebo	-370	0	0	0	0
7713 Installation Uv-agg	0	220	217	0	3
7714 Värmepump RV Lessebo	0	0	12	0	-12
7720 Överför ledning Strömbergshytt	84	714	714	0	0
7721 Ny intagningspunkt Htp	7	0	0	0	0
7724 Galvbyte H-torp	2 601	0	0	0	0
7727 Dricksvatten pump H-torp	0	151	151	0	0
7737 Ombyggn Kosta RV	1 808	0	0	0	0
7743 Omläggning VA, Ind.omr Skruv	7	0	0	0	0
7744 Utredning VV Skruv	7	0	0	0	0
7745 Ombyggnad Skruvs VV	0	5 000	543	0	4 457
7746 VA och avloppsledning Skruv	557	511	511	0	0
7747 Skruv reningsverk	341	0	0	0	0
7749 Skyddsområde Skruv	2	0	22	0	-22
7755 Vattenskyddsområde Lyckeby ån	54	0	0	0	0
7756 Förbättringsåtg. Kvarndammen	4	970	929	0	41
7758 Relining Bergdala	788	0	0	0	0
7800 ARV SBN:s förfogande	0	332	0	0	332
7816 Utbyte elskåp pumpstation	35	196	0	0	196
7818 Pumpstn. mindre, omb. SBN:s	247	200	132	0	68
7852 Bergdala avloppsreningsverk	49	0	0	0	0
8010 Energisparåtg. kommunfastighet	168	250	208	0	42
8011 Brandskyddsåtg. kommunfast	1 328	0	0	0	0
8012 Ombyggnad Härden 8	63	0	0	0	0
8013 Ombyggnad Härden 8, etapp 2	2 352	0	0	0	0
8014 Ombyggnad Härden 8, etapp 3	5 453	2 048	1 297	0	751
8100 Fastighet nämndens förfogande	0	0	0	0	0
8102 Köksmaskiner, SBN:s disp.	496	500	161	0	339
8103 Komponentutbyte omdisp.	1 711	1 250	1 528	0	-278
8105 Maskiner, lokalvård	82	100	96	0	4



tkr

**Samhällsbyggnadsnämnd forts**

Projekt	Bokslut 2019	Budget 2020	Utgift 2020	Inkomst 2020	Avvik 2020
8122 Nybyggnation förskola Lessebo	32 882	2 497	2 392	114	219
8123 Nybyggnation förskola H-torp	1 891	25 109	25 644	0	-535
8124 Till- & Ombyggnad Kvarndamm	1 897	260	2	0	258
8125 Kvarndammskolan tak & solcell	1 431	69	76	284	277
8126 Hackebackeskolan paviljong 3	16	0	0	0	0
8132 Hackebacke tillbyggnad	0	5 000	1 282	0	3 718
8133 F.d. Folkets hus Lbo omb/renov	293	15 707	12 549	0	3 158
8134 Bikupan ventilation	0	6 000	5 548	0	452
8213 Stallet ombygg/renovering	0	6 100	4 454	0	1 646
8410 ÄO lokalutredning	0	1 000	0	0	1 000
8566 LSS-bostad Lessebo	6 275	10 943	10 839	0	104
8900 Inköp av maskiner	550	200	0	0	200
9801 Inventarier kommunhus etapp I	260	0	82	0	-82
	<b>81 275</b>	<b>93 116</b>	<b>79 192</b>	<b>2 047</b>	<b>15 972</b>

tkr

**Myndighetsnämnd**

Projekt	Bokslut 2019	Budget 2020	Utgift 2020	Inkomst 2020	Avvik 2020
7493 Byte verksamhetssystem PM	443	0	0	0	0
	<b>443</b>	<b>0</b>	<b>0</b>	<b>0</b>	<b>0</b>

tkr

**Barn- och utbildningsnämnd**

Projekt	Bokslut 2019	Budget 2020	Utgift 2020	Inkomst 2020	Avvik 2020
7200 Projektörer	8	0	0	0	0
9204 Skolmöbler/inventarier	0	500	0	0	500
9207 Möbler nyanlända	648	0	0	0	0
9502 Investering. utbildningskontor	13	0	12	0	-12
9505 Invest Kemikaliesmart förskola	0	250	50	0	200
9511 Investering hbs adm.	58	0	0	0	0
9513 Förskolor Lessebo	366	0	0	0	0
9516 Inventarier Galaxen	284	616	573	0	43
9521 Invest Kvarndamm adm.	0	0	86	0	-86
9524 Inredning Kvarndammskolan	2	0	0	0	0
9525 Inventarier nya Askungen	0	500	662	0	-162
9531 Invest område Kosta	16	0	41	0	-41
9532 Invest område Skruv	33	0	6	0	-6
9541 Invest Bikupan	0	0	300	0	-300
9561 Investering Kulturskolan	0	0	52	0	-52
9563 Särskola	51	0	13	0	-13
	<b>1 480</b>	<b>1 866</b>	<b>1 795</b>	<b>0</b>	<b>71</b>

tkr

### Socialnämnd

Projekt	Bokslut 2019	Budget 2020	Utgift 2020	Inkomst 2020	Avvik 2020
9308 Digitala nycklar	180	420	391	0	29
9328 Inventarier, OF	0	500	230	0	270
9329 Inventarier, äo	69	200	187	0	13
9343 Tekniska hjälpmedel, äo	630	800	668	0	132
	<b>880</b>	<b>1 920</b>	<b>1 476</b>	<b>0</b>	<b>444</b>

### Sammanställning

tkr

	Bokslut 2019	Budget 2020	Utgift 2020	Inkomst 2020	Avvik 2020
Kommunstyrelsen	4 162	7 830	4 497	0	3 333
Samhällsbyggnadsnämnd	81 275	93 116	79 192	2 047	15 972
Myndighetsnämnd	443	0	0	0	0
Barn- och utbildningsnämnd	1 480	1 866	1 795	0	71
Socialnämnd	880	1 920	1 476	0	444
	<b>88 239</b>	<b>104 732</b>	<b>86 960</b>	<b>2 047</b>	<b>19 820</b>

## Bilaga 3: Vart gick skatten

### Vart gick skatten 2020?

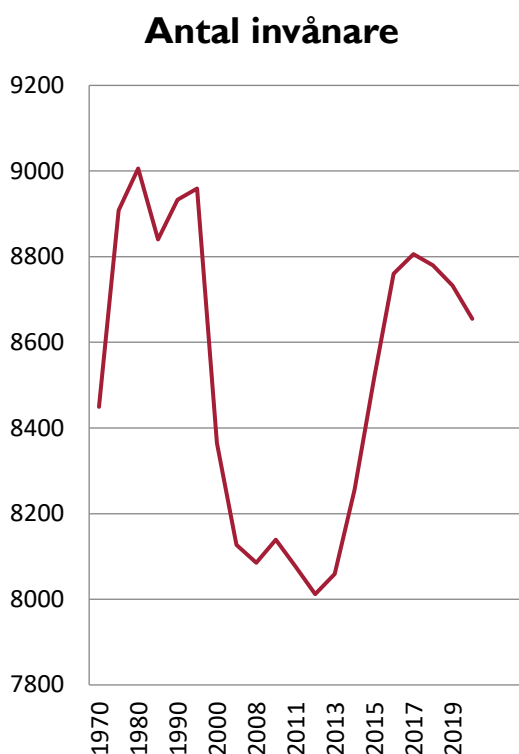
Vart går den kommunala skatten? Exemplet gäller en person som har en beskattningsbar inkomst på 30 000 kr per månad och inte har några avdrag.

Skattefinansierad verksamhet	Nettokostnad, tkr	Procent av skatten	Skatt, kr
<b>Kommunstyrelsen</b>			
Räddningstjänst	11 765	2,04%	1 598
Kommunledningskontor	19 834	3,43%	2 694
Näringsliv & Turism	3 506	0,61%	476
Kultur och Fritid inkl. bibliotek	13 127	2,27%	1 783
Övrigt	16 327	2,82%	2 217
<b>Samhällsbyggnadsnämnd</b>			
Gata och park	16 153	2,79%	2 194
Vatten och avlopp	2 937	0,51%	399
Turism, Idrotts- och fritidsanläggningar	1 284	0,22%	174
Plan och bygg	1 611	0,28%	219
Miljö- och hälsoskydd	2 175	0,38%	295
Övrigt	8 211	1,42%	1 115
<b>Myndighetsnämnd</b>			
Övrigt	208	0,04%	28
<b>Barn- och utbildningsnämnd</b>			
Barnomsorg 0–5 år	31 300	5,41%	4 251
Grundskola	127 747	22,10%	17 350
Gymnasieskola	49 392	8,54%	6 708
Vuxenutbildning	2 545	0,44%	346
Övrigt	64 840	11,22%	8 806
<b>Socialnämnd</b>			
Äldreomsorg, hemsjukvård och rehab	107 171	18,54%	14 555
OF, omsorg om personer med funktionsnedsättn.	44 593	7,71%	6 056
Individ- och familjeomsorg inkl. flykting	46 897	8,11%	6 369
Övrigt	6 498	1,12%	883
<b>Summa</b>	<b>578 121</b>	<b>100,00%</b>	<b>78 516</b>
Beskattningsbar inkomst			360 000
Skatt (21,81 %)			78 516

## Bilaga 4: Fakta om Lessebo kommun

### Kommunens befolkningsutveckling

År	Antal invånare
2014	8 256
2015	8 516
2016	8 760
2017	8 806
2018	8 780
2019	8 733
2020	8 655



### Folkmängd 2020-12-31

Män	4 440 (4 487)
Kvinnor	4 215 (4 246)

### Folkmängd i församlingar 2020-12-31

Lessebo	3 180 (3 127)
Hovmantorp	3 475 (3 449)
Ekeberga	1 074 (1 164)
Ljuder	913 (982)

### Åldersfördelning 2020-12-31

0 - 6 år	769 (798)
7 - 20 år	1 568 (1 620)
21 - 64 år	4 282 (4 296)
65 -	2 036 (2 019)

### Befolkningsförändringar 2020

Födda	91 (99)
Döda	89 (84)
Inflyttade	557 (595)
Utflyttade	686 (659)

### Kommunens areal

Landareal	410 km <sup>2</sup>
Vattenareal	44 km <sup>2</sup>

### Bostadsbyggande 2020

Färdigställda bostäder totalt	32
varav småhus	6
varav lägenheter	26

### Utdebitering 2020

Kommunen	21,81
Landstinget	12,00
Församlingen (medeltal)	1,60

### Mandatfördelning 2019–2022

Socialdemokraterna	15
Moderaterna	6
Centerpartiet	5
Sverigedemokraterna	5
Vänsterpartiet	2
Miljöpartiet	1
Kristdemokraterna	1
<b>Totalt</b>	<b>35</b>